

2017 Regnskap



GjensidigeStiftelsen

*Et tryggere,
sunnere og mer
aktivt Norge!*

Innhold

- 3 Dette er Gjensidigestiftelsen
- 4 Årsberetning for 2013
- 11 Resultatregnskap
- 12 Balanse per 31. desember
- 14 Endring i egenkapital
- 15 Kontantstrømoppstilling
- 16 Noter til Regnskapet
- 30 Revisors beretning
- 31 Kontrollutvalgets uttalelse
- 32 Styret i Gjensidigestiftelsen 2013
- 34 Stiftelsens styrende organer
- 36 Gavepolitikk
- 38 Eierpolitikk
- 40 Tillitsvalgte 2013-2015

DETTE ER Gjensidigestiftelsen

Gjensidigestiftelsen er Norges største stiftelse, og den ivaretar to viktige roller. Den ene handler om å videreføre Gjensidige Forsikrings solidaritetstankegang ved å gi økonomiske bidrag til ulike samfunnsnyttige formål med fokus på trygghet og helse. Den andre utøves i egenskap av å være en betydelig finansiell aktør og hovedaksjonær i Gjensidige Forsikring, og det er denne rollen som muliggjør stiftelsens ideelle formål.

I juni 2010 ble Gjensidigestiftelsen omdannet fra en alminnelig stiftelse til en finansstiftelse. Dette skjedde som en konsekvens av at Gjensidige Forsikring (Gjensidige) samtidig ble omdannet til et allmennaksjeselskap (ASA). Frem til slutten av desember 2010 eide Gjensidigestiftelsen samtlige aksjer i Gjensidige. I forbindelse med at Gjensidige ble børsnotert den 10. desember 2010, gjennomførte stiftelsen et spredningssalg, og Gjensidige fikk over 50 000 nye aksjeeiere. Stiftelsen eide 62,24 prosent av aksjene i Gjensidige ved utgangen av 2013.

Vårt ideelle formål

Det ideelle formålet handler om at stiftelsen gjennom gaveutdelinger skal fremme trygghet og helse i Norge. Dette gjør vi gjennom å støtte forebyggende og aktivitetsskapende prosjekter drevet av frivillige organisasjoner og ildsjeler. Fra og med etableringen i oktober 2007 og frem

til 2013 har Gjensidigestiftelsen tildelt nær én milliard kroner til rundt 4000 prosjekter. Svømmeaksjonen sammen med Norges svømmeforbund og turskiltprosjektet i samarbeid med alle fylkeskommunene, er de to største satsingene på gavesiden. I tillegg er fokuset på fysisk aktivitet ytterligere forsterket gjennom samarbeidet i Aktivitetsalliansen.

Vårt finansielle formål

Gjensidigestiftelsens finansielle formål dreier seg om å forvalte det langsiktige eierskapet i Gjensidige og å videreføre kunderepresentasjonen i selskapet. Det skjer blant annet ved at Gjensidiges kunder velges inn i stiftelsens generalforsamling og styre. I tillegg viderefremmer stiftelsen aksjeutbytte fra Gjensidige til selskapets skadeforsikringskunder. I 2013 ble nær to

milliarder kroner utbetalt til Gjensidiges skadeforsikringskunder i form av kundeutbytte. Stiftelsen forvalter også betydelige verdier utover de store verdiene aksjene i Gjensidige representerer.

Vår rapportering

Gjensidigestiftelsen har valgt en todelt løsning for sin årlige rapportering, én årsrapport og én presentasjon av gavevirksomheten. De to publikasjonene distribueres sammen, slik at mottagerne får muligheten til en helhetlig informasjon om Gjensidigestiftelsens virksomhet i 2013. Denne todelingen er ment å gjøre informasjonen lettere tilgjengelig, ved at den tydeliggjør hva som omfatter gavevirksomheten og hva som dekker de finansielle, regnskapsmessige og formelle forhold ved stiftelsen. ■



ÅRSBERETNING FOR 2013

Høy aktivitet og solide økonomiske resultater oppsummerer Gjensidige-stiftelsens utvikling i 2013. Det beste resultatet i stiftelsens historie bidrar til økt soliditet, og samtidig er det utdelt et rekordhøyt gavebeløp til ulike samfunnsnyttige prosjekter rundt om i landet.

Gjensidigestiftelsens bokførte

egenkapital steg med vel 2,8 milliarder kroner i 2013, og beløp seg ved årets slutt til 26,2 milliarder kroner. Verdijustert egenkapital på 49,8 milliarder kroner inkluderer i tillegg Gjensidigeaksjens merverdi målt ved børsverdi. Den kraftige veksten skyldes gode resultater i stiftelsens kapitalforvaltning og utdeling av overskuddskapital fra Gjensidige Forsikring ASA ihht foreslått utdeling. I alt ble det i 2013 innvilget 175 millioner kroner til 664 landsdekkende og lokale prosjekter for å fremme trygghet og helse.



Stiftelsens virksomhet

Gjensidigestiftelsen er Norges største stiftelse, og har kontorsted i Oslo.

Gjensidigestiftelsens virksomhet er beskrevet i vedtektene:

- Stiftelsen skal gjennom gaveutdelinger fremme trygghet og helse.
- Stiftelsen skal forvalte sine aksjer i Gjensidige gjennom utøvelsen av et langsiktig eierskap og videreføring av kundestyringen i Gjensidige. Eierskapet skal minst utgjøre 60 prosent av utstedte aksjer i Gjensidige.
- Stiftelsen skal videreformidle utbytte som mottas som eier av aksjer i Gjensidige til skadeforsikrings-selskapets kunder.
- Stiftelsen skal søke å oppnå markedsmessig avkastning på sin egenkapital.

For Gjensidigestiftelsen har det vært viktig å videreføre kundenes tidligere eierskap og innflytelse i Gjensidige. Dette ivaretas av den styringsformen stiftelsen har fått.

Medlemmene av stiftelsens generalforsamling behandler lokale gave-søknader i sine respektive valgkretser, og innstiller til styret på hvilke prosjekter som bør gis økonomisk støtte. Stiftelsen er representert med tre medlemmer i Gjensidiges styre og en tredel av representant-skapets medlemmer. Det er stiftel-sens styre som foreslår kandidater til disse vervene etter innstilling fra valgkomiteen.

Ordinært utbytte stiftelsen mottar som aksjeeier i Gjensidige Forsikring ASA, formidles videre til skadeforsikringskundene. I 2013 ble 1 993 millioner kroner utbetalt som kundeutbytte til Gjensidiges skadeforsikringskunder. Den del av utbyttet som ikke var utbetalt innen årets utgang på grunn av forhold hos mottaker, er i henhold til vedtektene tillagt stiftelsens kapital.

Strategi

Stiftelsens virksomhet og organisering er regulert i vedtektene og underlagt finansieringsvirksomhetsloven.

Styret er opptatt av at stiftelsen skal fremstå som en kompetent og tillitvekkende aktør i sine ulike roller. Dette gjelder både som majoritetseier i Gjensidige og som ansvarlig for å videreføre kundenes representasjon i selskapet. I tillegg til sin eierpost i Gjensidige, forvalter stiftelsen også andre betydelige kapitalverdier. Verdiene skal i henhold til vedtektene forvaltes på en forsvarlig måte og understøtte stiftelsens formål. Basert på stiftelsens visjon om å skape et tryggere samfunn, deler stiftelsen årlig ut betydelig støtte i form av gaver til ulike prosjekter som bidrar til å fremme trygghet og helse.

Eierpolitikk

Stiftelsen har et langsiktig perspektiv på sitt eierskap i Gjensidige og er opptatt av en høy verdiskaping over tid i form av utbytte og positiv verdiutvikling. Stiftelsen forventer at utbyttensnivået under de nåværende rammebetingelsene vil ligge i øvre del av Gjensidiges uttalte mål om at minst 70 prosent av resultatet etter skatt over tid utdeles som utbytte, og at Gjensidige presterer en konkurransedyktig inntjening sammenlignet med tilsvarende virksomheter. Med et vedtektsfestet mål om en eierandel større enn 60 prosent over tid, uttrykker stiftelsen stabilitet og forutsigbarhet i eierskapet.

Som et ledd i oppfølgingen av stiftelsens eierpolitikk, møter konsernsjefen i Gjensidige stiftelsens styre for å gjennomgå kvartalsrapporteringen og svare på spørsmål. I tillegg gjennomfører stiftelsens administra-

sjon kvartalsvise investormøter med Gjensidiges konsernledelse.

Gavepolitikk

Stiftelsens visjon er å skape et tryggere samfunn. Dette skal skje i samsvar med stiftelsens fire grunnverdier:

- Forebyggende
- Utviklende
- Aktivitetsskapende
- Samfunnsbyggende

I tillegg har stiftelsen utarbeidet et sett kriterier som også må innfris for at en gavesøknad skal kunne behandles, for eksempel at det skal følge med budsjett/finansieringsplan, at nødvendige godkjenninger er på plass og at prosjektet ikke allerede er igangsatt. Stiftelsen har i 2013 hatt fokus på forebyggende og aktivitetsskapende tiltak forankret i kjernebegrepene trygghet og helse. Hovedtema har vært barn og unges oppvekstvilkår.

Det er lagt opp til stor åpenhet i prosessene rundt gavevirksomheten og tildelingene. Tildelingene og prosjektene følges opp med relevante kontrolltiltak. Lokale gavetildelinger innstilles normalt av generalforsamlingens medlemmer i de ulike valgkretsene. Det er stiftelsens styre som beslutter alle gavetildelinger, både til lokale og landsdekkende prosjekter. Gavevirksomheten skal drives etter stiftelsens etiske regler og standarder. Tildelinger til formål hvor tillitsvalgte eller nærstående til tillitsvalgte har ledende funksjoner, skal håndteres i samsvar med stiftel-

sens habilitetsregler.

Kapitalforvaltning

Stiftelsens vedtekter gir føringer for kapitalforvaltningen, og pålegger styret å forvalte kapitalen på en forsvarlig måte i tråd med stiftelsens formål.

Kapitalforvaltningsstrategien fastsettes av styret og revideres årlig, senest i februar 2014. Kapitalforvaltningsstrategien skal sikre at forvaltningen av stiftelsens midler blir gjennomført i henhold til gjeldende vedtekter og andre retningslinjer fastsatt av styret, og omfatter:

- Langsiktig investeringsstrategi med tilhørende referanseportefølje
- Investeringsbegrensninger og risikorammer
- Organisering av ansvar og prosesser knyttet til forvaltningen
- Strategi for implementering av langsiktig strategisk allokering
- Måleparametre for å følge opp investeringsresultater
- Policy med etiske kriterier

Etterlevelsen av strategien måles på regelmessig basis. Forvaltningen skjer i samarbeid med to partnere, som igjen har knyttet til seg ulike forvaltningsmiljøer.

Rutiner og betalingsinstruksjoner for handel er etablert, og 2013 var det første året hvor hele stiftelsens frie kapital var investert i kapitalmarkdene.

Betydelige gavetildelinger

I perioden 2007–2013 har Gjensi-

digestiftelsen innvilget gaver for til sammen 986 millioner kroner fordelt på 3 970 prosjekter.

I 2013 ble det innvilget 175 millioner kroner i støtte til ulike formål. 55 prosent av disse midlene ble tildelt 18 landsdekkende prosjekter, mens de resterende 45 prosent gikk til 646 lokale prosjekter rundt om i landet.

Gjensidigestiftelsen utgir hvert år en egen rapport med informasjon om flere av de landsdekkende og lokale prosjektene som har fått støtte.

Redegjørelse for Gjensidigestiftelsens årsregnskap

Regnskapet er avlagt i henhold til regnskapslov, god regnskapsskikk i Norge, samt forskrift om årsregnskap med mer for forsikringselskaper (FOR 1998-12-16 nr 1241).

Oppstillingsplanen for resultat og balanse er utarbeidet etter årsregnskapsforskrift for forsikringselskaper. Resultatoppstillingen samsvarer med den ikke-tekniske oppstillingen i resultatregnskapet for skadeforsikring i henhold til årsregnskapsforskrift for forsikringselskaper med noen tekstmessige tilpasninger for stiftelsen.

Gjensidigestiftelsen er unntatt fra konsernregnskapsplikten for eierskapet (62,24 prosent) i Gjensidige Forsikring ASA, jfr. årsregnskapsforskriften for forsikringselskaper § 2-6.

Resultatregnskap

Gjensidigestiftelsens driftsinntekter i 2013 var på 5 074 millioner kroner, mot 2 792 millioner kroner året før. Den kraftige veksten skyldes gode resultater i stiftelsens kapitalforvalt-

ning og utdeling av overskuddskapital fra Gjensidige.

I 2011 og 2012 delte stiftelsen ut aksjer til aksjonærene i henhold til bonusprogrammet som ble etablert i forbindelse med børsintroduksjonen av Gjensidige.

Inntekter fra finansielle eiendeler utgjorde 1 090 millioner kroner i 2013 mot 650 millioner kroner i 2012.

I 2013 er 2 116 millioner kroner inntektsført som aksjeutbytte, mot 2 132 millioner kroner i 2012. Dette beløpet tilsvare stiftelsens andel av Gjensidiges avsatte utbytte for 2013. Styret foreslår at utbytte, med fradrag for kostnader, videreformidles til Gjensidiges skadeforsikringskunder med bostedsadresse i Norge. I tillegg er det inntektsført 1 867 millioner kroner som følge av at Gjensidige Forsikring ASA deler ut overskuddskapital tilsvarende 6 kroner pr aksje. Dette beløpet tillegges stiftelsens egenkapital.

Driftskostnadene økte fra 200 millioner kroner i 2012 til 231 millioner kroner i 2013. Økningen skyldes at gavetildelinger steg med 33,5 millioner kroner fra 2012 til 2013. Sum personalkostnader og andre driftskostnader er redusert fra 60,1 millioner kroner i 2012 til 59,7 millioner kroner i 2013.

Årets resultat før skatt ble 4 843 millioner kroner, mot 2 592 millioner kroner i 2012.

Gjensidigestiftelsen er ikke skattepliktig for sin virksomhet. Stiftelsen avsatte imidlertid 17 millioner kroner i 2012-regnskapet til betalbar skatt for bonusaksjer utdelt i 2012. Dette var en konsekvens av Finansdepar-

tementets vedtak om skattelempe som Gjensidige fikk i forbindelse med omdanningen til allmennaksjeselskap, og som også påvirker Gjensidigestiftelsen. 2012 var siste året for utdeling av bonusaksjer, og det er derfor ikke avsatt noe beløp i forbindelse med forpliktelser ved periodeskatt i regnskapet for 2013.

Stiftelsen fikk et totalresultat på 4 846 millioner kroner i 2013, mot 2 599 millioner kroner i 2012.

Balanse og likviditet

Ved utgangen av 2013 hadde Gjensidigestiftelsen en totalbalanse på 28 617 millioner kroner, mot 25 777 millioner kroner ett år tidligere.

Stiftelsens bankinnskudd utgjorde 171 millioner kroner ved utgangen av 2013, mot 251 millioner kroner ved utgangen av 2012. Samlet utgjør finansielle eiendeler (aksjefond, pengemarkedsfond, obligasjonsfond og realrenteobligasjoner) 11 996 millioner kroner ved årsskiftet, en økning på 1 047 millioner kroner fra 2012.

Avgitt ordinært utbytte innregnes som en forpliktelse i samsvar med regnskapslovens bestemmelser, i henhold til forskrift om forenklet anvendelse av internasjonale regnskapsstandarder (FOR 2008-01-21 nr. 57). Dette innebærer at ordinært utbytte fraregnes egenkapitalen i det regnskapsåret det avsettes for. I henhold til stiftelsens vedtekter videreformidles utbytte stiftelsen mottar fra Gjensidige, til Gjensidiges skadeforsikringskunder. Utdeling av overskuddskapital mottatt fra Gjensidige tillegges stiftelsens egenkapital.

Bokført egenkapitale var ved utgangen av 2013 på 26 241 millioner kroner mot 23 411 millioner kroner ved utgangen av 2012, og egenkapitalandelen utgjorde 92 prosent, mot 91 prosent året før.

Det ligger en betydelig merverdi i Stiftelsens aksjeandel i Gjensidige. Pr 31.12.2013 utgjorde merverdien i forhold til bokført verdi 23 583 millioner kroner, mot 12 722 millioner kroner foregående år.

Kontantstrøm

Årets netto kontantstrøm fra operasjonelle aktiviteter var 1 941 millioner kroner (1 423 millioner kroner i 2012). Beholdningen av kontanter og kontantekvivalenter ved utgangen av året utgjorde 171 millioner kroner (251 millioner kroner i 2012).

Finansiell risiko

Gjensidigestiftelsens utdeling av gaver bygger på avkastning fra finansielle investeringer og er i så måte eksponert for svingninger i markedet. Styring av finansiell risiko stiller krav til hvordan kapitalen investeres i ulike verdipapirer og andre eiendeler, og til hvordan stiftelsen utøver sin risikostyring.

Aktuell kapital knytter seg i all hovedsak til nedsalget av aksjer i Gjensidige i desember 2010. Etter dette har stiftelsen en betydelig portefølje av finansielle eiendeler. Ved utgangen av 2013 var porteføljen plassert i aksjefond, pengemarkedsfond, obligasjonsfond, realrenteobligasjoner og bankinnskudd.

Stiftelsens strategi for kapitalforvaltning gir retningslinjer for

sammensetningen av finansielle eiendeler gjennom prinsipper og rammer for selskapets risikostyring. Strategien omfatter også rammer og retningslinjer for kreditt- og motpartseksponering. Målet med risikostyringen er å avpasse den finansielle risiko til soliditet og langsiktige avkastningskrav. Gjennom den risikoen stiftelsen tar og den forvaltningen som utøves, forventes det å skape en markedsmessig avkastning som skal benyttes til å oppfylle stiftelsens formål.

Per 31. desember 2013 eide stiftelsen 62,24 prosent av aksjene i Gjensidige. Endring i eierandel er begrenset av stiftelsens vedtekter som stiller krav til at stiftelsen skal eie minimum 60 prosent. Direkteavkastning i form av utbytte skal i henhold til stiftelsens vedtekter videreformidles til Gjensidiges skadeforsikringskunder. Kundene har ingen garanterte utbyttekrav. Stiftelsen har derfor ingen risiko knyttet til nivået på utbytte til kundene.

Finansiell risiko er et samlebegrep for flere typer risiko i forbindelse med finansielle eiendeler. Aktuelle finansielle risikotyper for Gjensidigestiftelsen beskrives nedenfor.

Markedsrisiko omfatter blant annet renterisiko og aksjekursrisiko. Stiftelsens aksjekursrisiko er knyttet til aksjeutviklingen i Gjensidige og investeringer i aksjefond. Gjensidigeaksjens markedsverdi utgjorde 35 990 millioner kroner per 31. desember 2013. Aksjene er imidlertid bokført til kostpris, som per 31. desember 2013 utgjorde 12 423 millioner kroner. Ved bruk av

kostmetoden skal det foretas nedskrivning til virkelig verdi ved et varig verdifall. Nedskrivning skal reverseres når grunnlaget for nedskrivning ikke lenger er til stede. Nedskrivning og reversering av nedskrivning vil påvirke resultat og egenkapital. Investeringer i aksjefond regnskapsføres til virkelig verdi. Endringer vil derfor få umiddelbar effekt på stiftelsens egenkapital. Samlet balanseført verdi på aksjefond utgjør 4 013 millioner kroner per 31. desember 2013.

Markedsrisiko knytter seg også til utviklingen i rentemarkedet for stiftelsens bankinnskudd og eierandeler i pengemarkedsfond, obligasjonsfond og realrenteobligasjoner. Samlet balanseført verdi utgjør 8 154 millioner kroner per 31. desember 2013. Siden disse, som aksjefond, måles i virkelig verdi på aktivsiden i balansen, vil verdifall få tilsvarende negativ effekt på årets resultat og på balanseført annen egenkapital i stiftelsen.

Kredittrisiko defineres som tap som oppstår hvis en motpart ikke oppfyller sine forpliktelser.

Stiftelsen er utsatt for kredittrisiko via investeringene i pengemarkedsfond, obligasjonsfond og realrenteobligasjoner, som er bokført til virkelig verdi på 8 154 millioner kroner. Kredittrisiko følges aktivt opp, blant annet basert på ekstern rating. Stiftelsens kredittrisiko per 31. desember 2013 relaterer seg også til innskudd i banker og bankenes evne til å innfri sine forpliktelser.

Total eksponering for kredittrisiko er 12 178 millioner kroner, fordelt med 8 154 millioner kroner på rentebæ-

rende papirer og 4 024 millioner kroner i fordringer. Av fordringene utgjør 3 983 millioner kroner en kort-siktig fordring på datterselskapet Gjensidige Forsikring ASA knyttet til aksjeutbytte for 2013 og utdeling av overskuddskapital.

Likviditetsrisiko defineres ved manglende evne til å møte betalinger ved forfall, eller ved at en må realisere investeringer til en høy kostnad for å kunne utføre betalinger. Stiftelsen har kortsiktige betalingsforpliktelse knyttet til kundeutbytte, avtalte gavetildelinger og for øvrig knyttet til den ordinære driften, som til sammen utgjør 2 336 millioner kroner per 31. desember 2013. Med 12 167 millioner kroner plassert i lett omsettelige verdipapirer og bankinnskudd, er imidlertid likviditetsrisikoen begrenset.

Fortsatt drift

Basert på ovenstående redegjørelse for stiftelsens resultat og stilling, bekrefter styret at grunnlaget for fortsatt drift er til stede, og at årsregnskapet er utarbeidet under denne forutsetningen.

Personalforhold og arbeidsmiljø

Det er styrets vurdering at arbeidsmiljøet og samarbeidet med ledelsen og de ansatte er godt. Ved utgangen av 2013 hadde stiftelsen totalt 18,4 årsverk (18,7 årsverk i 2012). Stiftelsen er en IA-bedrift.

HMS

Det har ikke forekommet arbeidsrelaterte skader eller ulykker blant de

ansatte i 2013. Sykefraværet økte fra 1,55 prosent i 2012 til 4,72 prosent i 2013. Årsaken til dette er et lengre sykefravær som ikke er arbeidsrelatert. Det er i 2013 gjennomført helsekontroll med livsstilsveiledning for alle ansatte. Samarbeidet med leverandør av bedriftshelsetjenester er godt.

Likestilling

Antall ansatte i stiftelsen var 19 ved utgangen av 2013, hvorav 55 prosent kvinner og 45 prosent menn.

Stiftelsens styre består av seks kvinner og fem menn. Stiftelsens ledergruppe består av én kvinne og fire menn.

I rekrutteringsarbeidet er Gjensidigestiftelsen bevisst på å likestille mannlige og kvinnelige søkere. Kompetanseprinsippet er styrende for beslutningene i slike prosesser.

Bidrag til samfunnet

Stiftelsen har gjennom sin gavevirksomhet en ambisjon om å være en viktig samfunnsaktør. Hvert år deler stiftelsen ut betydelige midler for å bidra til å realisere en rekke prosjekter som er av stor betydning både for samfunnet og enkeltmennesker. I tillegg til å støtte ulike prosjekter og tiltak for å fremme trygghet og helse, tilrettelegger stiftelsen gjennom årlige arrangementer en møteplass for aktører som har betydning for frivillighetsarbeidet i Norge. På denne måten blir viktige tema belyst, samtidig som det skapes en arena for erfaringsutveksling og samarbeid om store samfunnsoppgaver.

Høy etisk standard vektlegges i

alle deler av stiftelsens virksomhet. Dette tydeliggjøres gjennom etiske regler som gjelder for ansatte og tillitsvalgte. For å synliggjøre Gjensidigestiftelsens rolle som en viktig samfunnsaktør, ble det i 2013 arbeidet videre med et effektmålingsprosjekt på gavesiden. Hensikten med effektmålingen er å sikre enhetlig resultatoppfølging mot det frivillige arbeidet som utføres i de innvilgede prosjektene, samt å bidra til en faglig dokumentert måling som kan benyttes også i fremtidige prosjekter stiftelsen involverer seg i.

Stiftelsen har fastsatt en policy med etiske kriterier for sine investeringer, og har også inngått et samarbeid med Ethical Investment Research Services Ltd. (EIRIS) og MSCI ESG Research Inc. i London for søk og oppfølging av stiftelsens investeringer mot forvaltere og selskaper. Policyen gjelder alle finansielle investeringer for stiftelsens regning og følger internasjonale anerkjente kriterier for etiske investeringer innenfor:

- Menneskerettigheter
- Arbeidsliv
- Miljø
- Korrupsjon
- Våpen
- Andre grove brudd på grunnleggende etiske normer

Etiske investeringer utgjør en del av stiftelsens samfunnsansvar og reflekterer stiftelsens verdier og gavevirksomhet.

Ytre miljø

Stiftelsens virksomhet er ikke av en karakter som belaster det ytre miljø. Stiftelsen benytter i stor grad videomøter for å redusere reisevirksomheten.

Hendelser etter balansedagen

Det har ikke oppstått forhold etter balansedagen som påvirker årsregnskapet for 2013.

Oslo, 19. mars 2014

Bjørn Iversen
styreleder

Per Engebret Askilrud

Per Arne Bjørge

Svein-Håkon Bortolfsen

Berit Hundåla

Cecilie Skaug Ladegård

Sidsel Helene Meyer

Inger Lise Rasmussen

Mette Rostad

Knut Sjømæling

Inger Tone Ødegård

Unn Dehlen
administrerende direktør

Disponering av årets resultat

Årets resultat for 2013 er 4 846 233 112 kroner. Styret foreslår å avsette 2 116 160 782 kroner, inklusive beregnede kostnader, til utbytte for skadeforsikringskundene i Gjensidige. De resterende 2 730 072 330 kroner foreslås overført til annen egenkapital.

Fremtidsutsikter

Gjensidigestiftelsen er både finansielt og organisatorisk godt rustet til å videreføre sine ulike oppgaver, og

er opptatt av å befeste sin posisjon som en viktig samfunnsaktør. Det skal gjøres gjennom en fortsatt profesjonell og forutsigbar utøvelse av det langsiktige eierskapet i Norges største forsikringsselskap. Videre har stiftelsen høye ambisjoner for sin gavevirksomhet for å understøtte visjonen om å skape et tryggere samfunn. I tillegg til de betydelige verdiene Gjensidigestiftelsen forvalter som største eier i Gjensidige, har stiftelsen vesentlige finansielle aktiva som fortsatt skal bidra til å øke verdiskapingen.



Resultatregnskap


Tall i millioner kroner	Note	2013	2012
Driftsinntekter			
Gevinst ifm salg av aksjer Gjensidige Forsikring ASA	2	0,2	10,0
Netto inntekter og gevinster fra finansielle investeringer:			
-aksjer	4	804,7	191,9
-obligasjoner og andre verdipapirer med fast avkastning	4	229,9	309,0
Renteinntekter		55,1	149,3
Ordinært utbytte fra Gjensidige Forsikring ASA	2, 14	2 116,2	2 131,7
Utdeling av overskuddskapital fra Gjensidige Forsikring ASA	2, 14	1 867,2	-
Andre driftsinntekter		0,6	0,3
Driftsinntekter		5 073,9	2 792,2
Driftskostnader			
Gavetildelinger	3	171,1	137,6
Personalkostnader	5,6,7,15	28,4	25,0
Andre driftskostnader		31,3	35,1
Kostnader omdanning, samt utdeling av bonusaksjer	2	-	2,7
Sum driftskostnader		230,8	200,3
Resultat før skattekostnad		4 843,1	2 591,9
Skattekostnad	8	(2,2)	(2,3)
Resultat før andre resultatkomponenter		4 845,2	2 594,2
Andre resultatkomponenter			
Aktuarielle gevinster og tap på ytelsesbaserte pensjonsordninger	6	1,0	4,7
Totalresultat		4 846,2	2 598,9

Balanse

Tall i millioner kroner	Note	31.12.2013	31.12.2012
EIENDELER 31.12.2013			
Investeringer			
Inventar		1,1	-
Aksjer i datterselskap	9	12 422,7	12 422,8
Finansielle eiendeler til virkelig verdi:			
-aksjer	10,18	4 012,9	3 368,1
-obligasjoner og andre verdipapirer med fast avkastning	10,18	7 983,3	7 581,5
Sum investeringer		24 420,1	23 372,5
Fordringer			
Fordringer på datterselskap	11,14,18	3 983,4	2 131,7
Andre kortsiktige fordringer	11	40,8	18,9
Sum fordringer		4 024,2	2 150,7
Andre eiendeler			
Bankinnskudd	12,18	170,9	251,2
Sum andre eiendeler		170,9	251,2
Forskuddsbetalte kostnader og opptjente ikke mottatte inntekter			
Andre periodiseringer		1,6	2,5
Sum forskuddsbetalte kostnader og opptjente ikke mottatte inntekter		1,6	2,5
SUM EIENDELER		28 616,7	25 776,9

Tall i millioner kroner	Note	31.12.2013	31.12.2012
EGENKAPITAL OG FORPLIKTELSER 31.12.2013			
Grunnkapital		4 150,0	4 150,0
Annen innskutt kapital		14 969,5	14 969,5
Sum innskutt egenkapital		19 119,5	19 119,5
Annen egenkapital		7 121,8	4 291,3
Sum egenkapital		26 241,2	23 410,7
Avsetninger for forpliktelser			
Pensjonsforpliktelser	6	3,9	4,9
Forpliktelser ved periodeskatt	8	-	17,0
Avsatt ikke utbetalt kundeutbytte	16	2 156,9	2 134,5
Avsatt ikke utbetalte gaver, tilskudd og bevilgninger	3	203,1	190,3
Gjeld til datterselskap	14	1,5	5,5
Andre avsetninger for forpliktelser	13	1,2	0,4
Sum avsetninger for forpliktelser		2 366,6	2 352,7
Påløpte kostnader og mottatte ikke opptjente inntekter			
Andre påløpte kostnader og mottatte ikke opptjente inntekter		8,9	13,5
Sum påløpte kostnader og mottatte ikke opptjente inntekter		8,9	13,5
SUM EGENKAPITAL OG FORPLIKTELSER		28 616,7	25 776,9

Oslo, 19. mars 2014


Bjørn Iversen
styreleder


Per Engebret Askilsrud


Per Arne Bjørge


Svein-Håkon Bortolfsen


Berit Hundåla


Cecilie Skaug Ladegård


Sidsel Helene Meyer


Inger Lise Rasmussen


Mette Rostad


Knut Sjømæling


Inger Tone Ødegård


Unn Dehlen
administrerende direktør

Endring i egenkapital

Tall i millioner kroner	Note	Grunn- kapital	Annen innskutt egen- kapital	Annen egen- kapital	Sum egen- kapital
EGENKAPITAL PER 31.12.2011		4 150,0	14 969,5	3 760,6	22 880,1
1.1.-31.12.2012					
Resultat før andre resultatkomponenter		-	-	2 594,2	2 594,2
Andre resultatkomponenter					
Aktuarielle gevinster og tap på pensjon	6	-	-	4,7	4,7
Sum andre resultatkomponenter		-	-	4,7	4,7
Periodens totalresultat		-	-	2 598,9	2 598,9
Avsatt utbytte 2013	16	-	-	(2 131,7)	(2 131,7)
Reversert avsatt utbytte fra tidligere år	16	-	-	63,4	63,4
EGENKAPITAL PER 31.12.2012		4 150,0	14 969,5	4 291,2	23 410,7
1.1.-31.12.2013					
Resultat før andre resultatkomponenter		-	-	4 845,2	4 845,2
Andre resultatkomponenter					
Aktuarielle gevinster og tap på pensjon	6	-	-	1,0	1,0
Sum andre resultatkomponenter		-	-	1,0	1,0
Periodens totalresultat		-	-	4 846,2	4 846,2
Avsatt utbytte 2014	16	-	-	(2 116,2)	(2 116,2)
Reversert avsatt utbytte fra tidligere år	16	-	-	100,4	100,4
EGENKAPITAL PER 31.12.2013		4 150,0	14 969,5	7 121,8	26 241,2

Kontantstrømoppstilling

Tall i millioner kroner	2013	2012
Kontantstrømmer fra operasjonelle aktiviteter		
Utbetalinger til drift	(65,8)	(50,7)
Innbetalinger av renter	55,2	159,9
Netto inn-/utbetalinger vedrørende gave-, tilskudds- og bevilgninger	(158,3)	(145,3)
Innbetalt utbytte fra datterselskap	2 131,7	1 429,4
Netto inn-/utbetalinger vedrørende andre operasjonelle aktiviteter	(21,9)	29,8
Netto kontantstrøm fra operasjonelle aktiviteter	1 940,9	1 423,1
Kontantstrømmer fra investeringsaktiviteter		
Netto innbetalinger ved delsalg av datterselskaper	-	-
Netto inn-/utbetalinger vedrørende verdipapirer til virkelig verdi	(12,0)	(9 091,7)
Netto inn-/utbetalinger vedrørende kjøp av inventar	(1,1)	-
Netto kontantstrøm fra investeringsaktiviteter	(13,1)	(9 091,7)
Kontantstrømmer fra finansieringsaktiviteter		
Innbetaling ved egenkapitaltransaksjoner	-	-
Utbetaling av ordinært utbytte	(1 993,3)	(1 366,0)
Netto kontantstrømmer fra finansieringsaktiviteter	(1 993,3)	(1 366,0)
Kontantstrømmer fra skatteoppgjør		
Utbetaling av skatt	(14,8)	(16,7)
Netto kontantstrømmer fra skatteoppgjør	(14,8)	(16,7)
Netto kontantstrøm i perioden	(80,3)	(9 051,3)
Netto endring i kontanter og kontantekvivalenter	(80,3)	(9 051,3)
Beholdning av kontanter og kontantekvivalenter ved periodens start	251,2	9 302,5
Beholdning av kontanter/kontantekvivalenter ved periodeslutt	170,9	251,2

Noter til regnskapet

Note 1 - Regnskapsprinsipper

Rapporteringsenhet

Gjensidigestiftelsen er en finansstiftelse hjemmehørende i Norge. Selskapets hovedkontor er lokalisert i Grundingen 6, Oslo, Norge. Stiftelsen utdeler gaver til aktiviteter i tråd med Stiftelsens formål, er største aksjonær i Gjensidige Forsikring ASA, forvalter finansielle eiendeler og deler ut kundeutbytte til Gjensidige Forsikring ASA sine skadeforsikringskunder.

Samsvarserklæring

Regnskapet for Gjensidigestiftelsen er avlagt i henhold til regnskapslov, god regnskaps-skikk i Norge, samt Forskrift om årsregnskap med mer for forsikringselskaper (FOR 1998-12-16 nr 1241).

Oppstillingsplan for resultat og balanse

Oppstillingsplanen for resultat og balanse er utarbeidet etter årsregnskapsforskriften for forsikringselskaper. Resultatoppstillingen til Gjensidigestiftelsen samsvarer med den ikke-tekniske oppstillingen i resultatregnskapet for skadeforsikring i henhold til årsregnskapsforskriften for forsikringselskaper.

Gjensidigestiftelsen er som finansstiftelse og eier av kun ett datterselskap unntatt fra konsernregnskapsplikten for sitt 62,24 prosent eierskap i Gjensidige Forsikring ASA, jf. årsregnskapsforskriften for forsikringselskaper § 2-6.

Bruk av estimater og skjønn

Ved utarbeidelsen av årsregnskapet har det vært brukt estimater og forutsetninger som har påvirket eiendeler, gjeld, inntekter, kostnader og opplysning om potensielle forpliktelse. Fremtidige hendelser kan medføre at estimatene endrer seg. Endringene vil bli regnskapsført når det foreligger grunnlag for å fastsette nye estimater.

Aksjer i datterselskap og mottatt utbytte

Datterselskaper innregnes til anskaffelses-kost redusert med eventuelle nedskrivninger. Anskaffelseskost på oppkjøpstidspunktet

settes som hovedregel til virkelig verdi. I forbindelse med ervervelsen av aksjene i Gjensidige Forsikring ASA er unntaksregelen i henhold til NGAAP benyttet. Det betyr at aksjenes kostpris er satt til andelen av bokført egenkapital i Gjensidige Forsikring konsernet pr. 01.01.2010. Innregning skjedde med virkning pr. 01.01.2010.

Mottatt utbytte skal normalt inntektsføres. Dersom utbyttet overstiger stiftelsens andel av tilbakeholdt resultat etter overtageelse av aksjer, representerer den overskytende del tilbakebetaling av investert kapital og reduserer anskaffelseskost for investeringen. Utbytte regnskapsføres i samsvar med regnskapslovens bestemmelser.

Avgitt kundeutbytte

Avgitt kundeutbytte innregnes som en forpliktelse i samsvar med regnskapslovens bestemmelser, i henhold til forskrift om forenklet anvendelse av internasjonale regnskapsstandarder (FOR 2008-01-21 nr. 57). Dette innebærer at kundeutbytte fraregnes i egenkapitalen i det regnskapsåret det avsettes for. Utbytteberettigede fra Gjensidigestiftelsen er Gjensidige Forsikrings skadeforsikringskunder i henhold til stiftelsens vedtekter.

Pensjonsforpliktelser egne ansatte

Stiftelsen har både innskuddsbaserte og ytelsesbaserte pensjonsordninger for sine ansatte. Den ytelsesbaserte pensjonsordningen er lagt i en egen pensjonskasse og er lukket for nyansatte.

Den innskuddsbaserte pensjonsordningen er en ordning hvor stiftelsen betaler faste innskudd til et fond eller en pensjonskasse, og hvor det ikke foreligger noen juridisk eller underforstått forpliktelse til å betale ytterligere innskudd. Pliktige innskudd innregnes som personalkostnader i resultatet når de påløper.

Den ytelsesbaserte pensjonsordningen er en ordning som gir de ansatte kontraktsmessige rettigheter til fremtidige pensjonsytelser. Pensjonsforpliktelser beregnes

basert på en lineær opptjening og benytter forutsetninger om antall opptjeningsår, diskonteringsrente, fremtidig avkastning på pensjonsmidler, fremtidig regulering av lønn, pensjoner og ytelser fra folketrygden, samt aktuarielle forutsetninger for dødelighet, frivillig avgang med mer.

Pensjonsmidler måles til virkelig verdi, og er fratrukket i netto pensjonsforpliktelse i balansen. Eventuell overfinansiering balanseføres i den grad det er sannsynlig at overfinansieringen kan utnyttes.

Alle aktuarielle gevinster og tap relatert til den ytelsesbaserte pensjonsordningen innregnes i andre resultatkomponenter.

Skatt

Gjensidigestiftelsen er ikke skattepliktig for sin virksomhet.

Omdanningen av Gjensidige Forsikring fra gjensidig selskap til ASA, tildeling av bonusaksjer i 2011 og 2012 samt den foreliggende tolkning av skattelempevedtaket, har medført betalbar skatt for Gjensidigestiftelsen. Den siste tildelingen av bonusaksjer ble gjennomført i desember 2012. Det er følgelig ikke gjort noen avsetning for fremtidig periodeskatt i regnskapet for 2013.

Finansielle investeringer

Finansielle eiendeler og forpliktelser innregnes i balansen når Gjensidigestiftelsen blir part i instrumentets kontraktsmessige bestemmelser. Alminnelige kjøp og salg av finansielle instrumenter er regnskapsført på transaksjonsdagen.

Finansielle eiendeler klassifiseres i kategorien til virkelig verdi over resultatet.

IAS 39.9b åpner for regnskapsføring av en finansiell eiendel til virkelig verdi over resultatet dersom den finansielle eiendel når den førstegangsinnregnes, øremerkes av foretaket til virkelig verdi over resultatet.

Virkelig verdi er det beløp en eiendel kan omsettes for eller en forpliktelse kan gjøres opp til i en transaksjon gjennomført på armlengdes avstand mellom velinformerte, villige parter. Alle finansielle instrumenter

måles til virkelig verdi ved førstegangsinnregning. Normalt vil virkelig verdi av et finansielt instrument ved førstegangsinnregning være transaksjonsprisen. Ved beregning av virkelig verdi benyttes ulike metoder og teknikker avhengig av type finansielle instrumenter og i hvilken grad de handles i aktive markeder. Instrumenter klassifiseres i sin helhet i en av tre verdsettelsesnivåer basert på det laveste nivå av verdsettelsesinformasjon som er betydningsfull for verdsettelsen av instrumentene. Nedenfor redegjøres for de ulike verdsettelsesnivåene og hvilke finansielle eiendeler/forpliktelser som inngår på hvilke nivåer.

Kvoterte priser i et aktivt marked (nivå 1)

Kvoterte priser i aktive markeder anses som det beste estimat på en eiendel/forpliktelses virkelige verdi. En finansiell eiendel/forpliktelse anses som verdsatt basert på kvoterte priser i aktive markeder dersom virkelig verdi er fastsatt basert på priser som er enkelt og regelmessig tilgjengelige og representerer faktiske og regelmessig forekommende markedstransaksjoner på armlengdes avstand. Finansielle eiendeler/forpliktelser som verdsettes basert på kvoterte priser i aktive markeder klassifiseres som nivå én i verdsettelseshierarkiet.

Gjensidigestiftelsen har ikke finansielle eiendeler som er klassifisert på dette nivået.

Verdsettelse basert på observerbare markedsdata (nivå 2)

Når kvoterte priser i aktive markeder ikke er tilgjengelige, fastsettes virkelig verdi av finansielle eiendeler/forpliktelser fortrinnsvis ved hjelp av verdsettelsesmetoder som baserer seg på observerbare markedsdata.

En finansiell eiendel/forpliktelse anses som verdsatt basert på observerbare markedsdata dersom virkelig verdi er fastsatt med referanse til priser som ikke er kvoterte, men som er observerbare enten direkte (som priser) eller indirekte (derivert fra priser).

Følgende finansielle eiendeler/forpliktelser er klassifisert som nivå to i verdsettelseshierarkiet:

- Valutaterminer, aksjeopsjoner, fremtidige renteaftaler og valutawapper hvis virkelige verdi er derivert fra verdien av underliggende instrumenter. Derivatene i disse kategoriene verdsettes ved hjelp av allment brukte verdsettelsesmetoder for derivater (opsjonsprisindekser etc.).
- Aksjefond, obligasjonsfond, hedgefond og kombinasjonsfond hvis virkelige verdi er bestemt på bakgrunn av verdien av instrumentene som fondene har investert i.
- Sertifikater, obligasjoner, realrenteobligasjoner og indeksobligasjoner som ikke er noterte, eller som er noterte men hvor det ikke forekommer regelmessige transaksjoner.

De unoterte instrumentene i disse kategoriene verdsettes basert på observerbare rentekurver og estimert kredittspread der hvor det er aktuelt.

Alle Gjensidigestiftelsens finansielle eiendeler er klassifisert på dette nivået.

Verdsettelse basert på ikke-observerbare markedsdata (nivå 3)

Når verken kvoterte priser i aktive markeder eller observerbare markedsdata er tilgjengelige, verdsettes finansielle eiendeler/forpliktelser ved hjelp av verdsettelsesteknikker som ikke er basert på observerbare markedsdata.

En finansiell eiendel/forpliktelse anses som verdsatt basert på ikke-observerbare markedsdata dersom virkelig verdi er fastsatt uten å være basert på kvoterte priser i aktive markeder, og heller ikke er basert på observerbare markedsdata. Finansielle eiendeler/forpliktelser som er verdsatt basert på ikke-observerbare markedsdata er klassifisert som nivå tre i verdsettelseshierarkiet.

Gjensidigestiftelsen har ikke finansielle eiendeler som er klassifisert på dette nivået.



Note 2 - Inntekter fra investeringen i Gjensidige Forsikring ASA

Aksjonærene som tegnet aksjer i forbindelse med børsintroduksjonen i 2010 fikk samtidig rett på bonusaksjer i 2011 og 2012 forutsatt at de fortsatt var eiere av aksjene på tildelingstidspunktene, se også note 13.

Etter tildelingen i 2012 gjensto en avsetning på 10,3 millioner. 10 millioner av denne avsetning ble inntektsført i 2012, mens 0,2

millioner av en avsetning på 0,3 millioner ble inntektsført i 2013. Prosjektet avsluttes 31.12.2013.

Gjensidige Forsikring ASA foreslår et ordinært utbytte på 6,8 kroner pr aksje samt utdeling av overskuddskapital på 6 kroner pr aksje for 2013. Stiftelsen har en aksjebeholdning på 311,2 millioner aksjer pr 31.12.2013.

Med bakgrunn i dette vil stiftelsen være berettiget et ordinært utbytte på 2.116,2 millioner kroner og utdeling av overskuddskapital på 1.867,2 millioner kroner for året 2013.

Regnskapsmessige resultater som følge av ordinært og ekstraordinært utbytte fremgår av spesifikasjonen:

Tall i millioner kroner	2013	2012
Inntektsføring av tidligere avsetninger	0,2	10,0
Gevinst ifm salg av aksjer i Gjensidige Forsikring ASA	0,2	10,0
Kostnader til rådgivere ifm utdeling av bonusaksjer	-	(2,7)
Nettoinntekt ved nedslag av aksjer og børsnotering av datterselskap	0,2	7,3
Ordinært aksjeutbytte fra Gjensidige Forsikring ASA	2 116,2	2 131,7
Utdeling av overskuddskapital fra Gjensidige Forsikring ASA	1 867,2	-
Sum inntekt fra investering i datterselskap	3 983,6	2 139,0

Note 3 - Gaver, tilskudd og bevilgninger

Tall i millioner kroner	2013	Andel	2012	Andel
Lokale gavetildelinger	79,2	45 %	75,5	55 %
Landsdekkende gavetildelinger/kampanjer	95,8	55 %	62,6	45 %
Sum gavetildelinger	175,0	100 %	138,1	100 %
Frasagte midler ¹	-2,0		0,0	
Tilbakeførte midler ²	-1,9		-0,5	
Sum gavekostnad	171,1		137,6	
Ikke utbetalte tildelinger	203,1		190,3	

¹ Frasagte midler er innvilgede gavetildelinger som ikke er utbetalt som følge av at prosjektet har gitt beskjed om at det ikke blir gjennomført.

² Tilbakeførte midler er prosjekter som har fått utbetalt midler, men der prosjektet likevel ikke gjennomføres eller gjennomføres til lavere kostnad enn innvilget beløp.

Styret i Gjensidigestiftelsen fattet vedtak om en ramme for gavetildelinger på 175 millioner kroner for 2013. Som noten viser ble det innvilget 79,2 millioner kroner til lokale

prosjekter (45 prosent av rammen) og 95,8 millioner til landsdekkende prosjekter/kampanjer (55 prosent av rammen).

Note 4 - Inntekter fra finansielle investeringer

NOK mill.	Utbytte/ renteinntekter	Netto gevinst/tap	Netto urealisert gevinst/tap	Sum 2013
Netto inntekter fra aksjefond	3,4	162,0	639,3	804,7
Netto inntekter rentefond, obl.fond og andre verdipapirer med fast avkastning	194,4	84,2	-48,7	229,9
Netto inntekter og gevinster fra finansielle eiendeler til virkelig verdi 2013	197,9	246,1	590,6	1 034,6

Note 5 - Personalkostnader

Tall i 1000 kroner	2013	2012
Ordinære lønnskostnader	16 436,0	14 625,9
Arbeidsgiveravgift	3 307,1	3 018,1
Pensjonskostnader, ytelsesbasert*	971,3	984,7
Pensjonskostnader, innskuddsbasert	738,7	717,1
Andre ytelser**	6 984,7	5 615,9
Sum personalytelser	28 437,9	24 961,6

* Se nærmere spesifikasjon i note 6

** Herav honorarer til stiftelsens organer kroner 5.972,9 i 2013 og kroner 5.214,6 i 2012. Stiftelsens organer omfatter generalforsamling, valgkretser, styre, valgkomite, revisjonsutvalg og kontrollutvalg.

Note 6 - Pensjonskostnader og pensjonsforpliktelser

Ved utgangen av 2013 var det 19 ansatte (19 ansatte i 2012) i Gjensidigestiftelsen. 6 (7) av disse har ytelsespensjon, mens de øvrige 13 (12) har innskuddspensjon. Gjensidigestiftelsen er forpliktet til å ha tjenestepensjonsordning etter lov om obligatorisk tjenestepensjon. Stiftelsens ordning oppfyller lovens krav.

Ytellesbasert pensjonsordning

Gjensidigestiftelsen har ytellesbasert tjenestepensjonsforsikring etter skatteloven (TPES) i Gjensidige Pensjonskasse.

Den generelle pensjonsalderen er 67 år. Alderspensionen utgjør 70 % av pensjonsgrunnlaget basert på antall opptjeningsår og lønnsnivå ved pensjonsalder. Videre inngår i ordningen ektefellepensjon, bar-

nepensjon og uførepensjon etter nærmere bestemte regler. I tillegg har Gjensidigestiftelsen usikrede pensjonsforpliktelser overfor enkelte arbeidstakere utover den ordinære kollektivavtalen. Dette gjelder ansatte med lavere pensjonsalder, arbeidstakere med lønn over 12G og tilleggspensjoner.

Pensjonsforpliktelser er vurdert til nåverdi av de fremtidige pensjonsytelser som regnskapsmessig anses som opptjent på balansedagen. Fremtidige pensjonsytelser er beregnet med utgangspunkt i forventet lønn på pensjonstidspunktet. Ved måling av påløpt pensjonsforpliktelse benyttes estimert forpliktelse ved regnskapsavslutning. Pensjonsmidler er vurdert til markedsverdi (flyttverdi). Ved verdsettelse av pensjonsmidlene benyttes estimert verdi

ved regnskapsavslutningen. Avvik mellom estimert pensjonsforpliktelse/estimert verdi av pensjonsmidler ved forrige regnskapsår og aktuarberegnet pensjonsforpliktelse/faktisk verdi av pensjonsmidlene ved årets begynnelse innregnes i andre resultatkomponenter.

Netto pensjonsforpliktelse er differansen mellom nåverdien av pensjonsforpliktelsen og verdien av pensjonsmidlene. I henhold til standarden er det tatt hensyn til arbeidsgiveravgift i den perioden en underfinansiering oppstår. Netto pensjonsforpliktelse fremkommer i balansen på linjen for pensjonsforpliktelser.

Den ytellesbasert pensjonsordningen er lukket for nye ansatte.

Ytelsesbasert pensjon

Tall i millioner kroner	31.12.13	31.12.12
Bevegelser pensjonsforpliktelse (DBO)		
Netto pensjonsforpliktelse 1.1	19,3	21,8
Årets pensjonsopptjening (Service Cost)	0,7	0,8
Arbeidsgiveravgift av årets opptjening	0,1	0,1
Rentekostnad på pensjonsforpliktelsen	0,8	0,6
Aktuarielt tap (gevinst)	(4,9)	(3,8)
Pensjonsutbetalinger	(0,1)	-
Arb.g.avg av innbetalte pensjonsmidler	(0,1)	(0,2)
Netto pensjonsforpliktelse 31.12	15,8	19,3
Bevegelser pensjonsmidler		
Pensjonsmidler ved periodens begynnelse	14,4	11,6
Renteinntekt	0,6	0,6
Avkastning ut over renteinntekt	(3,9)	0,9
Innbetalinger	0,8	1,5
Arb.g.avg av innbetalte pensjonsmidler	(0,1)	(0,2)
Pensjonsmidler ved periodens slutt	11,8	14,4
Balanseført pensjonsforpliktelse		
Nåverdi av forsikret pensjonsforpliktelse	10,8	14,4
Virkelig verdi av pensjonsmidler	11,8	14,4
Netto pensjonsforpliktelse - underfinansiert (overfinansiert)	(1,0)	0,0
Nåverdi av uforsikret pensjonsforpliktelse	5,0	4,9
Balanseført pensjonsforpliktelse inkl arb.g.avg.	3,9	4,9
Periodens pensjonskostnad		
Pensjonskostnad	0,8	0,9
Netto rentekostnad	0,2	0,0
Resultatført pensjonskostnad	1,0	1,0
Ny måling innregnet i andre resultatkomponenter	(1,0)	(4,7)
Sum (inntekt)/kostnad innregnet i andre resultatkomponenter	-	(3,7)
Økonomiske forutsetninger		
Diskonteringsrente	4,10 %	4,20 %
Forventet avkastning pensjonsmidler	4,10 %	4,20 %
Årlig forventet lønnsvekst	2,60 %	2,60 %
Årlig forventet G-regulering	4,00 %	4,00 %
Årlig forventet regulering av pensjoner under utbetaling	2,50 %	2,50 %
Pensjonsmidler		
Prosentvis fordeling fordelt på aktivaklasser:		
Aksjer	5,7 %	6 %
Obligasjoner	92,6 %	93 %
Annet	1,7 %	2 %
Totalt	100 %	100 %

Innskuddsbasert pensjonsordning

Øvrige ansatte, herav alle nyansatte, inngår i den innskuddsbasert pensjonsordningen. Beløp innregnet som kostnad for bidrag til den innskuddsbaserte pensjonsordningen utgjør 738.743 kroner i 2013 (717.053 kroner i 2012).

Selskapets tilskudd til den innskuddsbaserte pensjonsordningen innregnes som kostnad i det året bidraget er betalt. Tilskuddene er i henhold til grensene for skattefrie tilskudd. Dette utgjør 5 % av lønn fra 1 til 6 G og 8 % fra 6 til 12 G. Medlemmer av innskuddsbasert pensjonsordning

med inntekt over 12 G er også med i usikret ordning beskrevet under ytelsesbaserte pensjonsordninger ovenfor.

Note 7 - Godtgjørelse til administrerende direktør, styret, kontrollutvalg og revisor

Tall i 1000 kroner	Lønn/honorar	Honorar fra andre tillitsverv*	Beregnet verdi av totale fordeler i annet enn kontanter	Opptjente rettigheter i regnskapsåret for pensjonsordning	Lån, forskuddsbetalinger, sikkerhetsstillelser, utestående beløp**
Unn Irene Dehlen (adm.dir)	1 611,2	-	148,5	322,8	1 978,7
Styret					
Bjørn Iversen (leder)	261,3	221,5	-	-	-
Per Engebret Askilsrud (nestleder)	130,6	69,0	-	-	-
Sissel Monsvold	114,5	44,1	-	-	-
Cecilie Skaug Ladegård	114,5	33,5	-	-	-
Per Arne Bjørge	114,5	378,6	-	-	-
Mette Rostad	114,5	294,9	-	-	-
Knut Sjømæling	114,5	0,0	-	-	-
Berit Hundåla	114,5	0,0	-	-	-
Sidsel Helene Meyer (fra 03.05.13)	87,0	30,2	-	-	-
Tore Eugen Kvalheim (til 21.03.13)	27,5	21,2	-	-	-
Inger Lise Rasmussen (fra 21.03.13)	87,0	5,0	-	-	270,3
Inger Tone Ødegård (fra 03.05.13)	87,0	69,7	-	-	-
Styret, varamedlemmer					
Svein-Håkon Bottolfsen	15,9	41,7	-	-	6 000,0
Siss June Ågedal	10,6	27,2	-	-	-
Marit Frogner (til 03.05.13)	-	69,5	-	-	-
Eivind Elnan (til 03.05.13)	-	41,0	-	-	-
Geir Holtet (til 03.05.13)	-	54,8	-	-	-
Kari Stavne Reitan (til 03.05.13)	-	-	-	-	-
Leif Egil Slåtten (til 03.05.13)	5,0	-	-	-	-
Inger Lise Rasmussen (til 21/3-13)	-	-	-	-	-
Inger Tone Ødegård (til 03.05.13)	-	-	-	-	-
Kontrollutvalg					
Marit Tønsberg (leder)	77,5	-	-	-	-
Snorre Inge Roald	52,5	-	-	-	-
Joar Kavli	52,5	-	-	-	4 500,7

* Gjelder andre tillitsverv i Gjensidigestiftelsen og Gjensidige Forsikring ASA

** Gjelder lån i Gjensidige Bank ASA på ordinære kundevilkår

Gjensidigestiftelsen har ikke forpliktelser overfor daglig leder og medlemmer av kontrollutvalget eller styret hva angår vederlag ved opphør eller endring av ansettelsesforholdet eller vervet.

Tilsvarende gjelder avtaler om bonuser, overskuddsdelinger og lignende til fordel for daglig leder eller medlemmer av kontrollutvalget eller styret.

Godtgjørelse til revisor inkl. mva:

Tall i 1000 kroner	2013	2012
Ordinær revisjon	270,9	337,3
Teknisk bistand årsregnskap, skattelempe	55,1	17,9
Sum	326,1	355,2

Note 8 - Skatt

Årets skattekostnad

Tall i millioner kroner	2013	2012
Tilbakeføring av avsetning for betalbar skatt	-17,0	-19,0
Betalt betalbar skatt	14,8	16,7
Skattekostnad	-2,2	-2,3

Balanseførte forpliktelser ved periodeskatt

Tall i millioner kroner	31.12.13	31.12.12
Avsetning betalbar skatt ved tildelte bonusaksjer	-	17,0
Latent skatt på bonusaksjer	-	-
Sum avsetning i balansen	-	17,0

Gjensidigestiftelsen er ikke skattepliktig for sin virksomhet.

Gjensidigestiftelsen har imidlertid belastet regnskapet med 14,8 millioner kroner i 2013 i betalbar skatt. Dette skyldes konsekvenser av skattelempevedtaket. Den betalbare skatten relaterer seg til tildeling av bonusaksjer i forbindelse med Gjensidigestiftelsens nedslag av aksjer i Gjensidige Forsikring ASA.

Balanseførte forpliktelser ved periode-

skatt pr. 31.12.2012 skyldes betalbar skatt i 2013 knyttet til bonusaksjer som ble tildelt i desember 2012, som var den siste utdelingen av bonusaksjer. Som følge av noen uavklarte saker har det blitt utdelt ytterligere 2223 aksjer i 2013. Dette er et så lite antall aksjer at det ikke er foretatt noen skatteavsetning for 2013. Stiftelsen er heller ikke ilagt forskuddsskatt for 2013.

Ytterligere betalbar skatt kan oppstå ved

hendelser som medfører konsekvenser ihht skattelempevedtaket. Gjensidigestiftelsen har mottatt brev fra skatteetaten der det varsles om at det vurderes en inntektsendring for inntektsåret 2010 og 2011 i forbindelse med skattelempevedtaket.

Det foreligger stor usikkerhet om utfallet av varslingen, og den beløpsmessige konsekvensen. Det er i denne forbindelse ikke avsatt skatteforpliktelse.

Note 9 - Stiftelsens aksjer i Gjensidige Forsikring ASA

	Stemmeandel	
	31.12.13	31.12.12
Gjensidige Forsikring ASA, Oslo	62,240 %	62,241 %

	Balanseført verdi	
	31.12.13	31.12.12
Tall i mill. kroner	12 422,7	12 422,8
Gjensidige Forsikring ASA, Oslo	12 422,7	12 422,8
Sum balanseført verdi	12 422,7	12 422,8

	31.12.13	31.12.12	Endring
Antall aksjer	311 200 657	311 202 880	2 223
Verdi pr. aksje på Oslo Børs	115,7	80,8	35
Børsverdi (millioner kroner)	35 990,4	25 139,0	10 851,4

Gjensidigestiftelsens antall aksjer i Gjensidige Forsikring ASA utgjør 311,2 millioner aksjer og tilsvarer stemmeandelen som utgjør 62,24 % pr. 31.12.2013. Gjensidiges-

tiftelsen tildelte 2223 aksjer til aksjonærene i 2013 i forbindelse med bonusaksjeprogrammet som ble etablert i 2010. Tildelingen ble gjort som følge av noen uavklarte saker ifm

bonusprogrammet. Gjensidigestiftelsen skal i henhold til vedtektene eie minimum 60 % av aksjene i Gjensidige Forsikring ASA.

Note 10 - Balanseførte finansielle investeringer

NOK mill.	Anskaffelses-kost	2013 Virkelig verdi	2012 Virkelig verdi
Norske og utenlandske aksjefond	3 194,2	4 012,9	3 368,1
Sum aksjefond	3 194,2	4 012,9	3 368,1

Rentefond, obl.fond, andre verdipapirer med fast avkastning og bankplasseringer	7 920,7	7 983,3	7 581,5
Sum rentefond, obligasjonsfond m.m	7 920,7	7 983,3	7 581,5

Sum verdipapirer	11 114,9	11 996,3	10 949,7
-------------------------	-----------------	-----------------	-----------------

Rentefond, obligasjonsfond og andre verdipapirer med fast avkastning

	2013	2012
Modifisert durasjon*	2,81	3,11
Gjennomsnittlig effektiv rente	2,8 %	2,7 %

*Modifisert durasjon er beregnet på grunnlag av durasjon og uttrykker verdifølsomhet i forhold til underliggende renteendringer.

Verdsettelseshierarki

Prinsippene for plassering av finansielle eiendeler på de tre nivåene i verdsettelseshierarkiet er beskrevet i note 1.

	Nivå 1	Nivå 2	Nivå 3	
	Kvoterte priser	Observerbare forutsetninger	Ikke-observerbare forutsetninger	Sum
Norske og utenlandske aksjefond	-	4 012,9	-	4 012,9
Rentefond, obligasjonsfond, andre verdipapirer med fast avkastning og bankplasseringer	-	7 983,3	-	7 983,3
Totalt	-	11 996,3	-	11 996,3

Note 11 - Spesifikasjon av andre kortsiktige fordringer

Tall i millioner kroner	31.12.13	31.12.12
Ordinært aksjeutbytte fra Gjensidige Forsikring ASA	2 116,2	2 131,7
Utdeling av overskuddskapital fra Gjensidige Forsikring ASA	1 867,2	-
Fordring på Brannkassene	40,0	18,4
Øvrige fordringer	0,9	0,5
Sum Andre kortsiktige fordringer	4 024,2	2 150,7

Note 12 - Bankinnskudd

Tall i millioner kroner	31.12.13	31.12.12
Kontanter og bankinnskudd	170,9	251,2
Sum	170,9	251,2

Bundne midler på skattetrekkskonto utgjorde pr 31.12.2013 2,2 millioner kroner.

Note 13 - Spesifikasjon av andre avsetninger for forpliktelser

Tall i millioner kroner	31.12.13	31.12.12
Bonusaksjer*	-	0,3
Øvrige avsetninger	1,2	0,1
Sum andre avsetninger for forpliktelser	1,2	0,4

* I forbindelse med børsnoteringen av Gjensidige Forsikring ASA ble det også tilbudt bonusaksjer for langsiktig eierskap både for berettigede ansatte og i det offentlige tilbudet. Siste ordinære tildeling ble utført 10. desember 2012.

Note 14 - Opplysninger om nærstående parter

Ledende ansatte og tillitsvalgte aksjer i Gjensidige Forsikring ASA

Navn	Antall aksjer	Navn	Antall aksjer
Unn Dehlen - administrerende direktør	593	Inger Lise Rasmussen (fra 21.03.13)	224
		Sidsel Helene Meyer (fra 03.05.13)	-
		Inger Tone Ødegård (fra 03.05.13)	3 253
Kontrollutvalg		Styret, varamedlemmer	
Marit Tønsberg - leder *	415	Marit Frogner (til 03.05.13)	-
Snorre Inge Roald	-	Svein-Håkon Bottolfsen	1 481
Joar Kavli	-	Geir Holtet (til 03.05.13)	-
Styret		Siss June Ågedal*	1 586
Bjørn Iversen (leder)	890	Inger Tone Ødegård (til 03.05.13)	-
Per Engebret Askilsrud (nestleder)	415	Eivind Elnan (til 03.05.13)	890
Sissel Monsvold	-	Kari Stavne Reitan (til 03.05.13)	-
Cecilie Skaug Ladegård	475	Leif Egil Slåtten (til 03.05.13)	593
Per Arne Bjørge*	10 542	Inger Lise Rasmussen (til 21.03.13)	-
Mette Rostad*	2 794		
Knut Sjømæling	-		
Berit Hundåla	-		
Tore Eugen Kvalheim (til 21.03.13)	-		

* Eies helt eller delvis av nærstående.

Transaksjoner mellom konsernselskaper

Resultatposter med Gjensidige Forsikring ASA og døtre

Tall i millioner kroner	2013	2012
Ordinært aksjeutbytte	2 116,2	2 131,7
Utdeling av overskuddskapital	1 867,2	-
Kjøp av tjenester fra*	-17,3	-23,2
Sum resultatposter	3 966,1	2 108,5

Balanseposter med Gjensidige Forsikring ASA og døtre

	31.12.13	31.12.12
Fordringer på	3 983,4	2 131,7
Gjeld til	-1,5	-5,5
Sum til gode	3 981,9	2 126,2

* Inkluderer også kostnader til kundeutbytteprosjektet

Note 15 - Antall ansatte/årsverk

	2013	2012
Antall ansatte ved årsslutt	19	19
Antall årsverk	18,4	18,7
Gjennomsnittlig antall ansatte	19,25	18,5

Note 16 - Avsatt ikke utbetalt kundeutbytte fra Gjensidige Forsikring ASA og Brannkasseandel

Tall i millioner kroner	31.12.13	31.12.12
Kundeutbytte	2 116,2	2 131,7
Brannkasseandel	40,0	-
Ikke utbetalt kundeutbytte fra tidligere år	0,7	2,7
Totalt	2 156,9	2 134,4

I avsetningen inngår kostnader til administrasjon av utbytteutbetaling og andre utbytterelaterte kostnader. Disse kommer til fradrag på den totale utbytteutbetalingen

til forsikringskundene. Direkte og henførbare kostnader til utbytteprosjektet utgjorde 34,5 millioner kroner og indirekte kostnader 56,2 millioner kroner.

Det overføres kroner 100,4 millioner kroner til annen egenkapital som reversert kundeutbytte fra 2012. Tilsvarende utbytte for 2011 ble reversert med 63,4 millioner kroner.

Note 17 - Innskutt egenkapital (Aksjer i Gjensidige Forsikring ASA)

Vedtaket om omdannelse av Gjensidige Forsikring BA til Gjensidige Forsikring ASA, og overføring av 75 % av aksjene i Gjensidige Forsikring ASA til Gjensidigestiftelsen, la til

grunn regnskapsmessig kontinuitet. På bakgrunn av dette innarbeides omdannelsen pr 01.01.2010 i regnskapet. Innskutt egenkapital utgjør 14.969,5 millioner kroner. Dette

tilsvarende 75% av balanseført egenkapital i Gjensidige Forsikring konsern pr. 1.1.2010.

Det har ikke vært egenkapitalinnskudd i 2013.

Note 18 - Styling av finansiell risiko

Gjensidigestiftelsens (Stiftelsens) evne til å oppfylle sine formål er eksponert for finansiell risiko. Styling av finansiell risiko stiller krav til hvordan kapitalen investeres i ulike verdipapirer og andre eiendeler, og til hvordan Stiftelsen utøver sin risikostyring gjennom daglig oppfølging av porteføljen.

Stiftelsens kapital er fullt implementert i henhold til gjeldende kapitalforvaltningsstrategi. Kapitalforvaltningsstrategien inneholder retningslinjer for sammensetningen av finansielle eiendeler gjennom prinsipper og rammer for Stiftelsens risikostyring. Gjensidigestiftelsen tar og ved hjelp av den risikostyringen som utøves, forventes det å skape markedsmessig avkastning som skal benyttes til å oppfylle Stiftelsens formål.

Utdeling av overskuddskapital fra Gjensidige Forsikring ASA for 2013 tillegges Stiftelsens kapital, og forvaltes i henhold til gjeldende kapitalforvaltningsstrategi.

Stiftelsen eier pr 31.12.2013 62,24 % av aksjene i Gjensidige Forsikring ASA. Endring i eierandel er begrenset av vedtektene som stiller krav til at Stiftelsen skal eie minimum 60 %. Direkteavkastning i form av ordinært

aksjeutbytte, skal i henhold til vedtektene til Stiftelsen videreformidles til skadeforsikringskundene til Gjensidige Forsikring ASA i tråd med retningslinjer fra generalforsamlingen. Kundene har ikke garantert utbyttekrav. Stiftelsen har således ingen risiko knyttet til nivået på utbyttet til skadeforsikringskundene.

Finansiell risiko er et samlebegrep for flere typer risiko i forbindelse med finansielle eiendeler. Aktuelle finansielle risikotyper for Gjensidigestiftelsen beskrives nedenfor.

Finansiell risiko er et samlebegrep for flere typer risiko i forbindelse med finansielle eiendeler. Aktuelle finansielle risikotyper for Gjensidigestiftelsen beskrives nedenfor.

Markedsrisiko ved endring i aksjer og renter

NOK mill.

Taps-potensiale

Aksjer - Verdiendring: 20%

802,4

Rentebærende papirer - Renteendring: 1,5%

336,5

Markedsrisiko omfatter blant annet effekter av aksjekursutviklingen i Gjensidige Forsikring ASA og aksjeeksponering i investeringsporteføljen. Aksjenes markedsverdi i Gjensidige Forsikring ASA utgjorde 36 milliarder kroner pr 31.12.2013. Aksjene er balanseført til kostpris som pr 31.12.2013 utgjør 12,4 milliarder kroner. Ved bruk av kostmetoden skal det foretas nedskrivning til virkelig verdi ved et varig verdifall. Nedskrivning skal reverseres når grunnlaget for nedskrivning ikke lenger er tilstede. Eventuelle nedskrivning og reversering av nedskrivningen vil påvirke resultat og egenkapital i stiftelsen. Margin til virkelig verdi utgjør 23,6 milliarder kroner pr 31.12.2013. Det er derfor ikke aktuelt å

foreta nedskrivning for 2013.

Aksjeeksponeringen i investeringsporteføljen utgjør 4 milliarder kroner pr. 31.12.2013. Denne porteføljen vurderes til virkelig verdi i balansen. Endringer i markedsverdi vil dermed få umiddelbar effekt på Stiftelsens egenkapital. 20 prosent endring i markedsverdien vil påvirke egenkapitalen med 802,4 millioner kroner.

I tillegg til aksjeeksponering består investeringsporteføljen av bankinnskudd, pengemarkedsfond, obligasjonsfond og realrenteobligasjoner. Balanseført verdi til virkelig verdi utgjør 8 milliarder kroner pr. 31.12.2013. Disse papirene er eksponert for renteutviklingen. En renteøkning på 1,5 prosentpoeng

vil medføre at verdien og dermed egenkapitalen endres med 336,5 millioner kroner.

Rating/Kreditrisiko

Kreditrisiko defineres som mulig tap som oppstår hvis en utsteder ikke oppfylder sine forpliktelser. Stiftelsens kreditrisiko pr. 31.12.2013 relaterer seg i hovedsak til bankinnskudd, pengemarkedsfond, obligasjonsfond og realrenteobligasjoner. Kreditrisikoen er hensyntatt ved å investere i diversifiserte fond og spre bankinnskudd i norske banker. Endringer i debitors kredittvurdering overvåkes og følges opp.

Total eksponering for kredittrisiko målt med rating er følgende:

Rentebærende verdipapirer vurdert til virkelig verdi

NOK mill.	AAA	AA	A	BBB	BB	Ikke ratet	Sum
	Virkelig verdi	Virkelig verdi	Virkelig verdi	Virkelig verdi	eller lavere Virkelig verdi	Virkelig verdi	Virkelig verdi
Rentefond, obligasjonsfond og andre verdipapirer med fast avkastning	632,1	622,7	3 221,8	1 539,0	1 075,4	892,4	7 983,4
Bankinnskudd	0,0	0,0	170,9	0,0	0,0	0,0	170,9
Sum rentebærende verdipapirer vurdert fordelt etter rating 2013	632,1	622,7	3 392,7	1 539,0	1 075,4	892,4	8 154,3

75,4 % av investeringsporteføljen i rentebærende papirer er investert i papirer med rating BBB eller bedre (investment grade). I resterende del av porteføljen er 11,2 % investert i ikke-ratede papirer/bankinnskudd. Disse består i hovedsak av norske bankinnskudd og realrenteobligasjoner som overvåkes løpende for kredittvurdering.

Bankinnskudd knyttet til løpende drift av Stiftelsen består av innskudd i norske banker med A-rating.

I tillegg til ovenfornevnte rentebærende fordringer, har Stiftelsen en ikke-rentebærende fordring på Gjensidige Forsikring ASA knyttet til utbytte og utdeling av overskuddskapital som utgjør 3,98 milliarder kroner

pr. 31.12.2013. Fordringen vil være gjort opp umiddelbart etter generalforsamlingen i Gjensidige Forsikring ASA. Det vil derfor ikke være usikkerhet knyttet til denne fordringen når Gjensidigestiftelsen vedtar sitt årsregnskap på sin generalforsamling.

Valutaeksponering

Stiftelsen er i liten grad eksponert for valuta. Valutaeksponeringen er knyttet til investeringer i globale aksjefond. Nedenfor fremgår samlet oversikt over investeringer i utenlandsk valuta:

Finansielle investeringer i utenlandsk valuta

Tall i millioner kroner	Balanse poster		Nettoposisjon	
	Netto på balansen	i valuta	i NOK	
USD		110,7	110,7	673,5
Sum nettoposisjon valuta 2013				673,5

Likviditetsrisiko

Likviditetsrisiko er risikoen for at Stiftelsen ikke har likviditet til å møte sine betalingsforpliktelser, eller ikke klarer å avhende verdipapirer i finansmarkedene. Stiftelsens

største fremtidige utbetalinger knytter seg til kundeutbytte, gavetildelinger og løpende drift av stiftelsen.


Gavetildelinger og utgifter til drift av Stiftelsen er basert på midler fra investeringsporteføljen og avkastning fra denne.

96 prosent av investeringene er investert i bankinnskudd eller verdipapirfond, som kan realiseres i løpet av 2-3 dager. Likviditetsrisikoen anses å være liten.



Revisors beretning

Kontrollutvalgets uttalelse



KPMG AS
P.O. Box 7000 Majorstuen
Sørkedalsveien 6
N-0306 Oslo

Telephone +47 04063
Fax +47 22 60 96 01
Internet www.kpmg.no
Enterprise 935 174 627 MVA

Til generalforsamlingen i Gjensidigestiftelsen

REVISORS BERETNING

Uttalelse om årsregnskapet

Vi har revidert årsregnskapet for Gjensidigestiftelsen som viser et totalresultat på kr 4 846 233 093. Årsregnskapet består av balanse per 31. desember 2013, resultatregnskap, oppstilling over endringer i egenkapitalen og kontantstrømsoppstilling for regnskapsåret avsluttet per denne datoen, og en beskrivelse av vesentlige anvendte regnskapsprinsipper og andre noteopplysninger.

Styrets og administrerende direktørs ansvar for årsregnskapet

Styret og administrerende direktør er ansvarlig for å utarbeide årsregnskapet og for at det gir et rettviseende bilde i samsvar med regnskapslovens regler og årsregnskapsforskriften for forsikringsselskaper, og for slik intern kontroll som styret og administrerende direktør finner nødvendig for å muliggjøre utarbeidelsen av et årsregnskap som ikke inneholder vesentlig feilinformasjon, verken som følge av misligheter eller feil.

Revisors oppgaver og plikter

Vår oppgave er å gi uttrykk for en mening om dette årsregnskapet på bakgrunn av vår revisjon. Vi har gjennomført revisjonen i samsvar med lov, forskrift og god revisjonskikk i Norge, herunder International Standards on Auditing. Revisjonsstandardene krever at vi etterlever etiske krav, og planlegger og gjennomfører revisjonen for å oppnå betryggende sikkerhet for at årsregnskapet ikke inneholder vesentlig feilinformasjon.

En revisjon innebærer utførelse av handlinger for å innhente revisjonsbevis for beløpene og opplysningene i årsregnskapet. De valgte handlingene avhenger av revisors skjønn, herunder vurderingen av risikoene for at årsregnskapet inneholder vesentlig feilinformasjon, enten det skyldes misligheter eller feil. Ved en slik risikovurdering tar revisor hensyn til den interne kontrollen som er relevant for stiftelsens utarbeidelse av et årsregnskap som gir et rettviseende bilde. Formålet er å utforme revisjonshandlinger som er hensiktsmessige etter omstendighetene, men ikke for å gi uttrykk for en mening om effektiviteten av stiftelsens interne kontroll. En revisjon omfatter også en vurdering av om de anvendte regnskapsprinsippene er hensiktsmessige, og om regnskapsestimaterne utarbeidet av ledelsen er rimelige, samt en vurdering av den samlede presentasjonen av årsregnskapet.

Etter vår oppfatning er innhentet revisjonsbevis tilstrekkelig og hensiktsmessig som grunnlag for vår konklusjon.

Konklusjon

Etter vår mening er årsregnskapet avgitt i samsvar med lov og forskrifter, og gir et rettviseende bilde av den finansielle stillingen til Gjensidigestiftelsen per 31. desember 2013 og av resultater og kontantstrømmer for regnskapsåret, som ble avsluttet per denne datoen i samsvar med regnskapslovens regler og årsregnskapsforskriften for forsikringsselskaper.


Offices in:

Oslo	Høgerud	Sandnessen
Ås	Kjeller	Stange
Årstad	Kristiansund	Stavanger
Bergen	Løren	Stjørdal
Bodo	Molli Rana	Tromsø
Bremsen	Oslo	Tromsø
Finnsnes	Narvik	Tvedestrand
Gjøvik	Reise	Tvedestrand
Haller	Sandnessen	Ålesund

KPMG AS, a Norwegian member firm of the KPMG network of independent member firms affiliated with KPMG International Cooperative ("KPMG International"), a Swiss entity.

Statutsattesterte revisorer - medlemmer av Den norske Revisorforening

77



Revisors beretning 2013
Gjensidigestiftelsen

Uttalelse om øvrige forhold

Konklusjon om årsberetningen

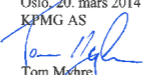
Basert på vår revisjon av årsregnskapet som beskrevet ovenfor, mener vi at opplysningene i årsberetningen om årsregnskapet, forutsetningen om fortsatt drift og forslaget til anvendelse av årets resultat er konsistente med årsregnskapet og er i samsvar med lov og forskrifter.

Konklusjon om registrering og dokumentasjon

Basert på vår revisjon av årsregnskapet som beskrevet ovenfor, og kontrollhandlinger vi har funnet nødvendige i henhold til internasjonal standard for attestasjonsoppdrag (ISAE) 3000 «Attestasjonsoppdrag som ikke er revisjon eller forenklet revisorkontroll av historisk finansiell informasjon», mener vi at ledelsen har oppfylt sin plikt til å sørge for ordentlig og oversiktlig registrering og dokumentasjon av stiftelsens regnskapsopplysninger i samsvar med lov og god bokføringsskikk i Norge.

Konklusjon om utdelinger og forvaltning

Basert på vår revisjon av årsregnskapet som beskrevet ovenfor, og kontrollhandlinger vi har funnet nødvendige i henhold til internasjonal standard for attestasjonsoppdrag (ISAE) 3000, mener vi stiftelsen er forvaltet og utdelinger er foretatt i samsvar med lov, stiftelsens formål og vedtektene for øvrig.

Oslo, 20. mars 2014
KPMG AS

Tom Myhre
Statsattestert revisor

Side 2 av 2


Kontrollutvalgets uttalelse


Til Gjensidigestiftelsens generalforsamling


Kontrollutvalget har i møte 9. april 2014 gjennomgått styrets forslag til årsregnskap, styrets årsberetning og revisors beretning for 2013.

Utvalget finner at styrets vurdering av Gjensidigestiftelsen og stiftelsens økonomiske stilling er dekkende, og tilrår at årsberetningen og årsregnskapet for regnskapsåret 2013 godkjennes.

Oslo, 9. april 2014


Marit Tønsberg
kontrollutvalgets leder


Joar Kavli


Snorre Inge Roald



Fra venstre: Cecilie Skaug Ladegård, Svein-Håkon Bottolfsen, Inger Lise Rasmussen, Per Arne Bjørge, Bjørn Iversen, Per Engebretth Askildsrud, Sidsel Helene Meyer, Mette Rostad, Berit Hundåla, Inger Tone Ødegård og Knut Sjørmøling.

Styret - 2013

Bjørn Iversen

Styrets leder

Iversen (født 1948) har vært styremedlem og styreleder i Gjensidigestiftelsen siden juni 2010. Han er gårdbruker. Iversen var leder i Oppland Bondelag 1986-89, leder Norges Bondelag 1991-97, ordfører i representantskapet i Hed-Opp 1985-89, og har erfaring som styreleder/-medlem i flere selskap. Iversen er ordfører i representantskapet og leder i valgkomiteen i Gjensidige Forsikring ASA. Han har utdannelse innenfor landbruksøkonomi fra Norges Landbrukshøgskole i 1972. Han var ansatt i Landbrukets sentralforbund 1972-1974, Norges Kjøtt- og Fleskesentral 1974-1981 og statssekretær i Landbruksdepartementet 1989-1990.

Per Engebretth Askildsrud

Styrets nestleder

Askildsrud (født 1950) har vært styremedlem i Gjensidigestiftelsen siden juni 2010, og er også valgkretsleder for Buskerud. Han driver egen advokatpraksis, og har tidligere vært ansatt i Landbruksdepartementet og Ringesrike kommune. Askildsrud er varamedlem til styret i Gjensidige Forsikring ASA, og har tidligere sittet i styret i Gjensidige Forsikring BA. Han har flere lokale og regionale styreverv.

Mette Rostad

Styremedlem

Rostad (født 1964) har vært styremedlem i Gjensidigestiftelsen siden mars. Hun er siviløkonom og har tidligere jobbet for Aker Solutions og Cleantech Mid-Norway. I tillegg har hun ulike styreverv i andre virksomheter. Rostad har også tidligere hatt styreverv i stiftelsen og representerer også stiftelsen som styremedlem i Gjensidige Forsikring ASA.

Knut Sjørmøling

Styremedlem

Sjørmøling (født 1960) er ordfører i Gjemnes kommune og bonde. Han er utdannet argonom. Sjørmøling har tidligere vært styreleder i Gjensidige forsikring Nordmøre og Romsdal, har hatt ulike politiske verv, samt vært fylkesleder i Møre og Romsdal Bondelag samt leder i Gjemnes Bondelag. Han er brannkassenes representant i styret.

Berit Hundåla

Styremedlem

Hundåla (født 1959) har vært styremedlem i Gjensidigestiftelsen siden juni 2010. Hun driver gårdsbruk, og har siden 2009 vært første nestleder i Norges Bondelag, der hun ble innvalgt som styremedlem i 2006. Tidligere har Hundåla arbeidet blant annet som agronom, lærer og jordbruksavløser. Hundåla er utdannet agronom og agrotekniker.

Cecilie Skaug Ladegård

Styremedlem

Cecilie Skaug Ladegård (født 1968) er Salgs- og markedssjef i Eidsiva Bioenergi AS og gårdbruker. Hun er Diplomøkonom fra Handelshøgskolen BI, prosjektledelse fra BI Senter for Lederutdanning, Innovasjon Norges kvalifiseringsprogram for styrekandidater og Innovasjon/nytenkning fra NTNU. Tidligere yrkeserfaring er blant annet profileringskoordinator i Gjøvik-regionen, prosjektleder i Gjøvik Kunnskapspark og ulike stillinger på markedssiden i Telenor selskaper.

Per Arne Bjørge

Styremedlem

Bjørge (født 1950) har vært styremedlem i Gjensidigestiftelsen siden april 2008 og var styrets nestleder fra juni 2010 til mars 2011. Han har de siste 17 årene ledet rådgivningsfirmaet PA B Consulting AS i Ålesund og har gjennom tidligere yrkespraksis variert erfaring fra revisjon og fra lederstillinger i bank. Bjørge har også styreverv fra ulike selskap tilknyttet maritim virksomhet, teknologi, industri, handel og eiendom m.m. Han er utdannet høgskolekandidat innen økonomi og administrasjon, og har revisoreksamen og revisorbevilling. Bjørge representerer også stiftelsen som styremedlem i Gjensidige Forsikring ASA.

Inger Lise Rasmussen

Styremedlem

Rasmussen (født 1952) er 2.nestleder i YS og forbundsleder i YS' fjerde største forbund, Negotia. Hun er utdannet apotektekniker, og har hatt en ingeniørstilling i Alpha Pharma (legemiddelindustrien) der hun arbeidet i 20 år. Rasmussen har vært Forbundsleder i Negotia i 14 år, leder av YS privat sektor og styremedlem i YS sentralstyre gjennom flere år. Hun var varamedlem i styret i Gjensidigestiftelsen for YS leder Tore Eugen Kvalheim fra 2012, og har møtt fast i styret siden februar 2013 da han trakk seg fra vervet.

Sidsel Helene Meyer

Styremedlem

Meyer (født 1958) er selvstendig næringsdrivende med eget konsultantselskap, Ege & Meyer AS. Hun er utdannet ved Handelshøgskolen BI, og Bankakademiet. Meyer er tidligere regional markedssjef i SpareBank1 Gruppen, Banksjef personmarked Tromsø Sparebank, Markedssjef personmarked DnB, og timelærer ved Edb, Bedriftslederskolen i Tromsø.

Inger Tone Ødegård

Styremedlem

Ødegård (født 1960) er nytt styremedlem fra 2013. Hun er Strategidirektør i Næringsforeningen i Stavanger-regionen. Ødegård har utdanning fra lærerhøgskole, innen forsikring, økonomi og ledelse. Hun var ansatt i Gjensidige fra 1984-2001. Hun har tidligere hatt følgende verv i stiftelsen: varamedlem i styret, medlem av generalforsamlingsmedlem og ordfører i eierutvalg Vestlandet. Hun har også hatt og har ulike styreverv i andre virksomheter.

Sissel Monsvold var fast styremedlem i 2013, men fratradte ved nyttår. Svein-Håkon Bottolfsen (født 1948) rykket dermed opp som fast styremedlem. Han er nå pensjonist, men er tidligere administrerende direktør for Polygon. Han er utdannet sivilingeniør ved NTH. Bottolfsen har også hatt ulike verv i Gjensidigestiftelsen.

Styrende organer

Det er representanter for Gjensidiges kunder som i all hovedsak har de ulike vervene i stiftelsens organer: Generalforsamling, gaveutvalg, styre, valgkomité og kontrollutvalg.

Generalforsamling

Generalforsamlingen består av medlemmer valgt av og blant Gjensidige skadeforsikringskunder slik disse er definert i stiftelsens vedtekter. Det avholdes valg hvert annet år, og medlemmene har fire års funksjonstid. I tillegg er kundene i de brannkasser som Gjensidige har strategisk samarbeid med, representert i generalforsamlingen. Disse representantene velges av styrelederne i brannkassene.

Totalt antall stemmer i generalforsamlingen er 1 200. Stemmene fordeles mellom møtende representanter i samsvar med antall kunder de representerer. Generalforsamlingen skal blant annet behandle følgende saker:

- Godkjenne årsregnskapet og årsberetningen.
- Fastsette stiftelsens vedtekter og endringer i disse.
- Fastsette retningslinjer for stiftelsens eier- og gavepolitikk, samt for forvaltning av stiftelsens kapital.
- Fastsette retningslinjer for beregning, fordeling og utbetaling

av utbytte til Gjensidiges kunder.

- Fastsette nærmere retningslinjer for forvaltning av stiftelsens kapital.

- Valg:
 - Av ett medlem og varamedlem til valgkomiteen, valgkomiteens leder og nestleder.
 - Av styremedlemmer, styrets leder og nestleder.
 - Av kontrollutvalgets medlemmer og leder.
 - Av revisor.
- Godkjenne endringer i stiftelsens eierandel i Gjensidige som følge av salg, emisjoner eller fusjoner som bringer stiftelsens eierandel i Gjensidige under 60 prosent. Slike vedtak krever to tredels flertall.

Gaveutvalg

Stiftelsen er organisert med 19 gaveutvalg som innstiller lokale gavesøknader i sine respektive valgkretser: Det er generalforsamlingsmedlemmene fra valgkretsen utgjør gaveutvalget.

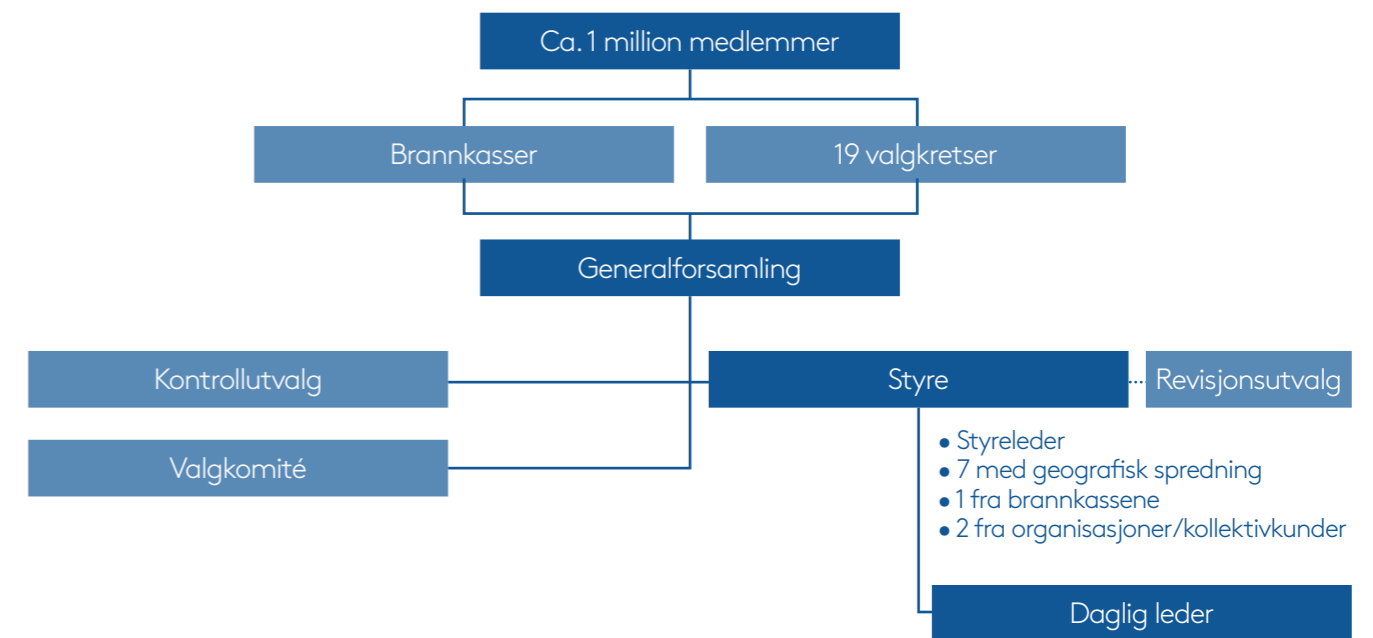
- Valgkretser:
- Østfold
 - Asker, Bærum og Follo
 - Oslo
 - Romerike
 - Hedmark
 - Oppland
 - Buskerud

- Vestfold
- Telemark
- Aust-Agder
- Vest-Agder:
- Rogaland
- Hordaland
- Sogn og Fjordane
- Sør-Trøndelag
- Nord-Trøndelag
- Nordland
- Troms/Finnmark og Svalbard

Styre

Stiftelsens styre skal ha syv til elleve medlemmer. Medlemmene har en funksjonstid på ett år. Medlemmene skal representere ulike deler av landet. I tillegg skal brannkassene være representert med ett medlem. Gjensidige kan foreslå inntil to medlemmer i samarbeid med selskapets organisasjons- og/eller kollektivkunder. Det er styret som er ansvarlig for forvaltningen av stiftelsen. Med bakgrunn i eierskapet er stiftelsen representert i styret, representantskapet og valgkomiteen i Gjensidige, og det er styret som fremmer forslag på stiftelsens representanter. Under styrets ansvar ligger det også å påse at regnskap og formuesforvaltning er gjenstand for tilfredsstillende kontroll. Hvert år skal styret velge et revisjonsutvalg blant sine medlemmer. Utvalget skal være et forberedende og rådgivende arbeidsutvalg for styret. Det

Organisering av stiftelsen



er styret som fastsetter nærmere retningslinjer for gavevirksomheten. Retningslinjene skal årlig forelegges generalforsamlingen. Styret fastsetter antall gaveutdelinger per år, samt de økonomiske rammene for gavevirksomheten i tråd med vedtekter og retningslinjer.

Valgkomité

Valgkomiteen har 11 medlemmer. Valgkomiteen innstiller kandidater til de valg som gjøres av generalforsamlingen. Komiteen foreslår stiftelsens representanter til Gjensi-

diges organer, og det er styret som innstiller disse. Valgkomiteen foreslår også godtgjørelse til stiftelsens til-litsvalgte.

Medlemmer av valgkomiteen: Torun Skjervø Bakken, Terje Brattestå, Clara Faraasen (nestleder), Marit Frogner, Kjetil Jarl Halse, Pål Haugstad, Ivar Kvinlaug (leder), Ingun Marie Leikvoll, Sigmund Lereim, Ole Løberg, Knut Helge Sørhus.

Kontrollutvalg

Kontrollutvalget har tre medlemmer, som velges av generalforsamlingen. Kontrollutvalget

består nå av: Marit Tønsberg (leder), Snorre Inge Roald og Joar Kavli.

Utvalget skal blant annet:

- Føre tilsyn med stiftelsens virksomhet, og rapportere avvik fra lover, forskrifter, vedtekter og vedtak i stiftelsens styrende organer.
- Kunne ta opp til behandling ethvert forhold innen stiftelsen.
- Gi uttalelse til generalforsamlingen om årsregnskapet og årsberetningen bør godkjennes.
- Gi melding om sitt arbeid til generalforsamlingen hvert år.

Gavepolitikk

Gjensidigestiftelsens gavepolitikk er basert på en av stiftelsens formålsbestemmelser, vedtektenes paragraf 2 (2): "Stiftelsen skal gjennom gaveutdelinger fremme trygghet, helse og andre allmenntilgode formål i samsvar med stiftelsens grunnverdier som er "Forebyggende – Utviklende – Aktivitetsskapende – Samfunnsbyggende".

Stiftelsens vedtekter utdyper gavevirksomheten i paragraf 13, som omhandler gavetildelinger:

1. Generalforsamlingen fastsetter stiftelsens gavepolitikk.
2. Generalforsamlingens medlemmer og varamedlemmer innstiller på lokale gavetildelinger i sine valgkretser.
3. Styret fastsetter retningslinjer for tildelinger. Slike retningslinjer skal årlig forelegges generalforsamlingen for uttalelse.
4. Styret fastsetter økonomiske rammer for tildelinger innenfor den gavepolitikk som er fastsatt av og de retningslinjer som er forelagt generalforsamlingen. I tillegg til utdeling av kontanter, kan stiftelsen også gi støtte til aktiviteter gjennom deltagelse i aksjeselskaper som fremmer stiftelsens formål.
5. Styret beslutter gavetildelinger innenfor den gavepolitikk generalforsamlingen har vedtatt og de retningslinjer som er forelagt generalforsamlingen.
6. Stiftelsen skal ikke støtte religiøse og/eller politiske formål.

Gjeldende gavepolitikk for Gjensidigestiftelsen ble fastsatt av generalforsamlingen 3.mai 2013:

Formål: Stiftelsen skal gjennom gaveutdelinger fremme trygghet, helse og andre allmenntilgode formål innenfor stiftelsens grunnverdier

Grunnverdier: Forebyggende – Utviklende – Aktivitetsskapende – Samfunnsbyggende

Prinsipper for gavetildelinger

- Avkastningen på gavekapitalen over tid utover inflasjon og administrasjonskostnader – herunder kostnader til tillitsvalgte – benyttes til gavetildelinger.
- Midlene kan tildeles lokale og landsdekkende prosjekter. Målet skal være at effekten av prosjektene i størst mulig grad skal være jevnt fordelt i hele landet over tid.
- Styret fastsetter årlig økonomiske rammer for gavevirksomheten.
- Den delen av rammene som øremerkes for lokale prosjekter, fordeles i utgangspunktet mellom valgkretsene som følger: En del av rammen fordeles likt mellom valgkretsene og resten fordeles på bakgrunn av antall kunder i den enkelte valgkrets

- Det skal være åpenhet rundt gavevirksomheten og tildelingene
- Tildelinger skal følges opp med revisjon og kontroll
- Det er ikke anledning til å støtte religiøse eller partipolitiske formål

Beslutningsprosesser

- Styret beslutter gavetildelinger
- Lokale gavetildelinger innstilles av generalforsamlingens medlemmer og varamedlemmer i hver valgkrets

Etikk og habilitet

- Gavevirksomheten skal utøves i samsvar med stiftelsens etiske regler
- Tildelinger til prosjekter hvor tillitsvalgte eller nærstående til tillitsvalgte har ledende funksjoner, skal utøves i samsvar med stiftelsens habilitetsregler
- Tillitsvalgte som har et slikt forhold til søker eller prosjekt at det kan stilles spørsmål ved vedkommendes habilitet, skal på eget initiativ varsle leder i valgkretsen/styret om dette, og skal ikke delta i søknadsbehandlingen av det konkrete prosjekt
- Stiftelsen stiller de samme etiske krav til samarbeidspartnere som til egen virksomhet



Eierpolitikk

Gjensidigestiftelsen eier 62,24 prosent av aksjene i Gjensidige Forsikring ASA . Som langsiktig majoritetseier i det børsnoterte selskapet er stiftelsen opptatt av å utøve et tydelig og profesjonelt eierskap på vegne av selskapets kunder. Prinsippene for dette er nedfelt i stiftelsens eierpolitikk, og den uttrykker klare krav og forventninger til driften av selskapet.

Formålet med eierpolitikken er todelt:

- Å skape forutsigbarhet i forhold til ledelsen og andre interessenter, og da særlig kapitalmarkedet.
- Å sikre et solid grunnlag for virksomhetens vekst og utvikling.

Eierpolitikken er basert på en av stiftelsens formålsbestemmelser, vedtektenes paragraf 2 (1):

“Stiftelsen er en finansstiftelse og skal utføre de oppgaver lovgivningen til enhver tid pålegger en slik stiftelse. Stiftelsen skal forvalte de aksjer den ble tilført ved opprettelsen, utøve et langsiktig eierskap og videreføre kundestyningen i det tidligere Gjensidige Forsikring BA, som nå er organisert som et allmennaksjeselskap (heretter kalt Gjensidige). Eierskapet skal utøves i samsvar med alminnelig aksepterte eierstyringsprinsipper, og innenfor de rammer og retningslinjer generalforsamlingen har fastsatt. Eierskapet skal minst utgjøre 60 prosent av utstedte aksjer i Gjensidige”.

I henhold til vedtektene er det generalforsamlingen som skal fastsette retningslinjer for stiftelsens eierpolitikk. Gjeldende eierpolitikk for Gjensidigestiftelsen ble fastsatt av generalforsamlingen 3. mai 2013:

Verdiskaping

Gjensidigestiftelsen har et langsiktig perspektiv og er opptatt av en høy verdiskaping over tid i form av utbytte og verdistigning på selskapet. Selskapet skal være et norskbasert forsikringskonsern med nordiske vekstambisjoner for å kunne hevde seg i et marked med økende konkurranse

Syn på utbyttepolitikk

Gjensidigestiftelsen forventer årlig utbytte som er konkurransedyktig i forhold til tilsvarende virksomheter. Gjensidiges utbyttepolitikk skal ta hensyn til selskapets kapitalbehov og strategiske planer for å sikre målet om høy verdiskaping over tid

Langsiktig ambisjon for eierskapet

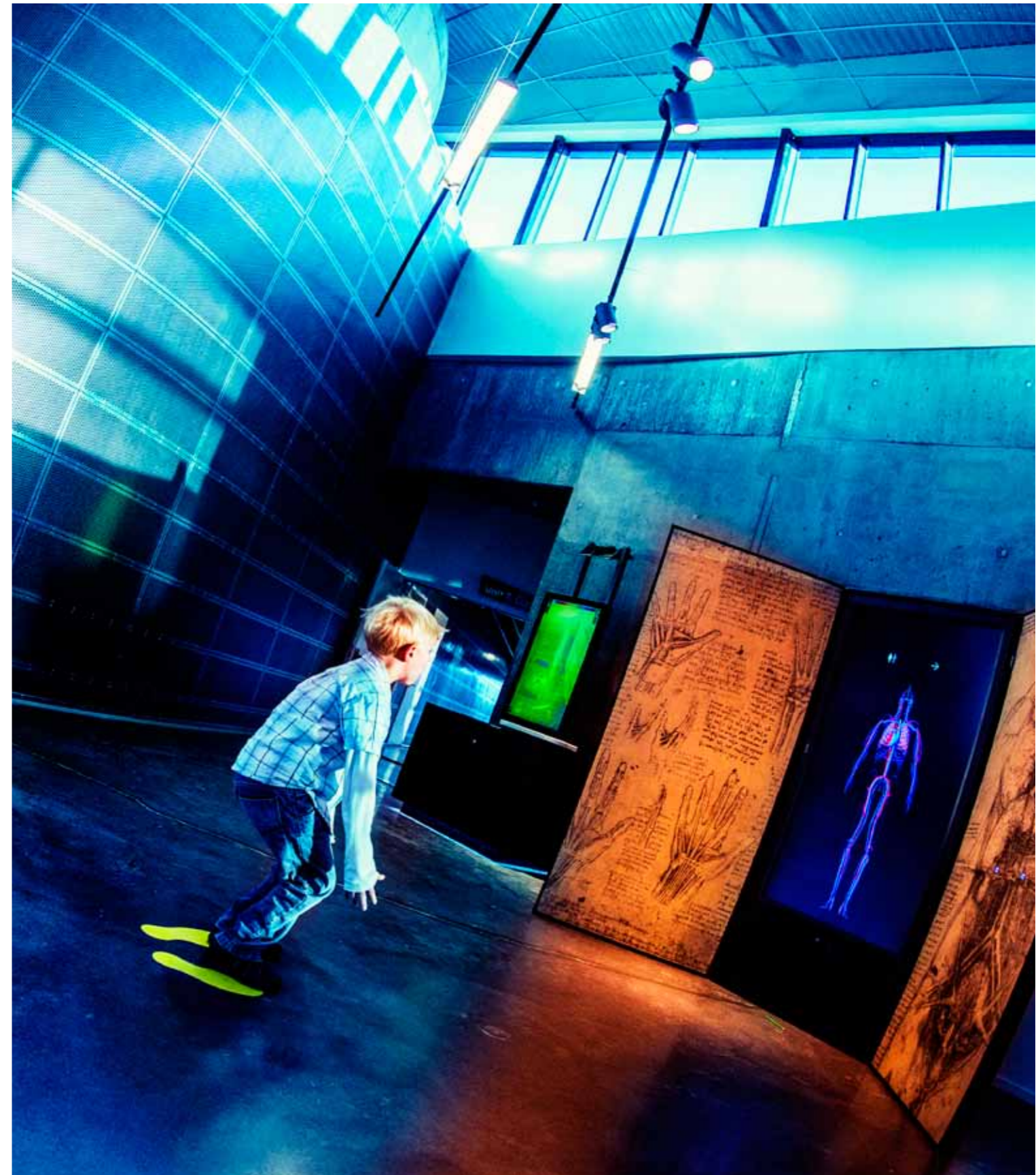
Gjensidigestiftelsen vil ha et ledende eierskap og bidra til å sikre eiermessig stabilitet og forutsigbarhet. Målet er en eierbrøk høyere enn 60/40 over tid

Selskaphendelser

Gjensidigestiftelsen kan akseptere redusert eierbrøk ved eventuelle oppkjøp eller kapitalutvidelser som er i samsvar med Gjensidiges overordnede strategi.

Selskapsstyring

Gjensidigestiftelsen forutsetter at selskapet drives i samsvar med anerkjente prinsipper for god eierstyring og selskapsledelse



Tillitsvalgte 2013-2015

Navn	På valg	Valgkrets
Elisabeth Kihl-Stenrød	2015	Østfold
Erik Næsje	2015	Østfold
Per Kristian Stai	2015	Østfold
Wenche Gunnarstorp	2017	Østfold
Trond Andersen	2017	Østfold
Sigmund Lereim	2015	Østfold
Stig Wettre-Johnsen	2015	Asker/Bærum/Follo
Anne Sophie Aaby	2015	Asker/Bærum/Follo
Anne Gultvedt	2015	Asker/Bærum/Follo
Jan Eyolf Brustad	2015	Asker/Bærum/Follo
Karsten Haanes	2015	Asker/Bærum/Follo
Lars Martin Magnus	2015	Asker/Bærum/Follo
Ragnhild Lunde Di Leo	2015	Asker/Bærum/Follo
Svein Stubberud	2015	Asker/Bærum/Follo
Torstein Indrebø	2015	Asker/Bærum/Follo
Eivind Torp	2017	Asker/Bærum/Follo
Sjur Bøyum	2017	Asker/Bærum/Follo
Hans Kristian Schilde	2015	Asker/Bærum/Follo
Marit Frogner	2017	Oslo
Svein-Håkon Bottolfsen	2017	Oslo
Wenche Celiussen	2015	Oslo
Lise Vivienne Løseth	2017	Oslo
Åge Lien	2015	Oslo
Tore Eugen Kvalheim	2015	Oslo
Atle Sjursen	2015	Oslo
Lars Alhaug	2017	Hedmark
Inger Amb	2015	Hedmark
Dag Arnesen	2015	Hedmark
Berit Oline Røhr Hafsal	2015	Hedmark
Anbjør Svenkerud	2017	Hedmark
Ragnhild Finden Barka	2015	Hedmark
Cecilie Asp	2017	Oppland
Vigdis Myhre Næsseth	2015	Oppland
Pål Haugstad	2015	Oppland
Hans Seierstad	2015	Oppland
Ellen Krageberg	2017	Oppland
Cecilie Skaug Ladegård	2015	Oppland
Jørn Nørstelien	2015	Oppland

Navn	På valg	Valgkrets
Hege Merete M. Haug	2015	Romerike
Geir Holtet	2015	Romerike
Harald Skjønberg	2015	Romerike
Clara Faraasen	2015	Romerike
Roy Tore Nilsen	2017	Romerike
Hege Pedersen	2017	Romerike
Tone Merete Lauten Skaar	2015	Romerike
Lars Elstad	2015	Romerike
Jon Erik Lund	2017	Buskerud
Sigrud Hellum	2017	Buskerud
Per E. Askilrud	2015	Buskerud
Birger Bjørnstad	2015	Buskerud
Zhongying H. Kristoffersen	2017	Buskerud
Ole-Hans Unelrød	2015	Buskerud
Olaf Tufte	2017	Vestfold
Liselotte Aune Lee	2017	Vestfold
Torbjørn Kjølrsrød Wold	2015	Vestfold
Anne Helene Burdahl	2017	Vestfold
Terje Brattestå	2015	Vestfold
Bente R. Tangen	2015	Telemark
Bergit Li	2017	Telemark
Nils-Ragnar Myhra	2017	Telemark
Tone Standal	2015	Telemark
Trine Riis Groven	2015	Telemark
Øystein Aarrestad	2015	Telemark
Cathrine Berge	2017	Aust Agder
Benedikte Vonen	2015	Aust Agder
Aase Hørsdal	2015	Aust Agder
Lilly Tønnevold Stakkeland	2017	Aust Agder
Knut Olav Austeid	2015	Aust Agder
Åse Salvesvold	2015	Aust Agder
Anne Grete Ellingsen	2017	Vest Agder
Tor-Sigurd Tuen	2017	Vest Agder
Gro Tronsen	2015	Vest Agder
Ivar Kvinlaug	2015	Vest Agder
Finn Aasheim	2015	Vest Agder
Marion Seland	2015	Vest Agder

Navn	På valg	Valgkrets
Björg Helen O. Mæland	2015	Rogaland
Inger Tone Ødegård	2015	Rogaland
Turid Ottøy	2015	Rogaland
Per Bergøy	2017	Rogaland
Anne Eikeland	2017	Rogaland
Jostein Kalsheim	2015	Rogaland
Bjørnar Lund	2015	Rogaland
Nils Heskestad	2015	Rogaland
Even Søfteland	2015	Hordaland
Gøril Guddal	2015	Hordaland
Marit Bleie Mannsåker	2015	Hordaland
Ulf Eide	2017	Hordaland
Silje Sæterstøl	2017	Hordaland
Ingrid Kløve-Graue	2017	Hordaland
Wenche Fivesdal	2015	Hordaland
Johan Brattås	2015	Hordaland
Per Hilleren	2015	Sogn og Fjordane
Hjørdis Vik	2015	Sogn og Fjordane
Magny Husetuft Myklebust	2015	Sogn og Fjordane
Solbjørg Steiro Herstad	2017	Sogn og Fjordane
Aslaug Nesje Bjørlo	2015	Sogn og Fjordane
Morten Røyrvik	2015	Sogn og Fjordane
Oddgeir Lunde	2015	Sogn og Fjordane
Per Arne Bjørge	2015	Møre og Romsdal
Anne Lise Hessen Følsvik	2015	Møre og Romsdal
Ketil Jarl Halse	2015	Møre og Romsdal
Berit Løvoll Strand	2015	Møre og Romsdal
Marit Bolstad	2017	Møre og Romsdal
Haldor Lillebø	2015	Møre og Romsdal
Sjur Aarestrup	2015	Møre og Romsdal
Arild Øien	2015	Sør-Trøndelag
Stein Hofstad	2015	Sør-Trøndelag
Vidar Stallvik	2015	Sør-Trøndelag
Torun Skjervø Bakken	2017	Sør-Trøndelag
Arne Julius Maske	2017	Sør-Trøndelag
Liv Kjeldstad Sundal	2015	Sør-Trøndelag

Navn	På valg	Valgkrets
Eirik Bøe Sletten	2015	Nord-Trøndelag
Hans Petter Haukø	2015	Nord-Trøndelag
Eivind Elnan	2017	Nord-Trøndelag
Mette Rostad	2017	Nord-Trøndelag
Randi Dille	2017	Nord-Trøndelag
Nijaza Lasic	2015	Nord-Trøndelag
Ole Løberg	2015	Nordland
Inger Elisabeth Håkestad	2017	Nordland
Johan Petter Røssvoll	2015	Nordland
Odd Magne Steffensen	2017	Nordland
Trine Larem Olsen	2015	Nordland
Jon Øverås	2015	Nordland
Hanne-Therese Riddersteth	2017	Troms/Finnmark/Svalbard
Hanne Sofie Roaldsen	2017	Troms/Finnmark/Svalbard
Arne Hammari	2017	Troms/Finnmark/Svalbard
Roger Nymo	2015	Troms/Finnmark/Svalbard
Sidsel Helene Meyer	2015	Troms/Finnmark/Svalbard
Morten Wirkola	2015	Troms/Finnmark/Svalbard

Brannkassens representanter

Jan Skaug	Andebu
Pål Olimb	Hadeland
Jan Arne Øen	Hallingdal
Hans Dammen	Nord-Odal
Ola Rognskog	Halsa og Tingvoll
Nils Terje Skylstad	Sykkylven
Lars Muribø	Indre Sunnmøre
Ivar Arnstad	Stjørdal
Jon Lian	Hemne

Valgkomite

Ivar Kvinlaug (leder)
Clara Faraasen (nestleder)
Sigmund Lerheim
Marit Frogner
Ole Løberg
Torun Skjervø Bakken
Terje Brattestå
Pål Haugstad
Ketil Jarl Halse
Ingunn Leikvoll
Knut Helge Sørhus (fra brannkassene)

Kontrollutvalg

Marit Tønsberg (leder)
Joar Kavli
Snorre Inge Roald



*Et tryggere,
sunnere og mer
aktivt Norge!*



Gjensidigestiftelsen

Grundingen 6, Aker Brygge, 0250 Oslo
Postboks 1640 Vika, 0119 OSLO

www.gjensidigestiftelsen.no