

2014 Regnskap

Auktors 1826
No. 7022 avlyg
Tha. Jaenley.

Maaned	Beløb	Rest
Januar	57 2/2	100 0/0
Februar	57 2/2	100 0/0
Marts	57 2/2	100 0/0
April	57 2/2	100 0/0
Maj	57 2/2	100 0/0
Juni	57 2/2	100 0/0
Juli	57 2/2	100 0/0
August	57 2/2	100 0/0
September	57 2/2	100 0/0
Oktober	57 2/2	100 0/0
November	57 2/2	100 0/0
December	57 2/2	100 0/0



GjensidigeStiftelsen

Et tryggere,
sunnere og mer
aktivt Norge!

Innhold

- 3 Dette er Gjensidigestiftelsen
- 4 Årsberetning for 2014
- 11 Resultatregnskap
- 12 Balanse per 31. desember
- 14 Endring i egenkapital
- 15 Kontantstrømoppstilling
- 16 Noter til Regnskapet
- 30 Revisors beretning
- 31 Kontrollutvalgets uttalelse
- 32 Styret i Gjensidigestiftelsen 2013
- 34 Stiftelsens styrende organer
- 36 Gavepolitikk
- 38 Eierpolitikk
- 40 Tillitsvalgte 2013-2015

DETTE ER Gjensidigestiftelsen

Gjensidigestiftelsen er Norges største stiftelse, og ivaretar to ulike roller. Den ene rollen handler om å bidra til å skape et tryggere, sunnere og mer aktivt samfunn gjennom å gi økonomiske bidrag til ulike samfunnsnyttige formål med fokus på trygghet og helse. Den andre utøves i egenskap av å være en betydelig finansiell aktør og største eier i Gjensidige Forsikring.

Vårt ideelle formål

Det ideelle formålet handler om at stiftelsen gjennom gaveutdelinger skal fremme trygghet og helse i Norge. Dette gjør vi gjennom å støtte initiativ og prosjekter drevet av frivillige organisasjoner og ildsjeler. Fra og med etableringen i oktober 2007 og frem til 2014 har Gjensidigestiftelsen tildelt over 1,2 milliarder kroner til flere enn 4500 prosjekter.

Vårt finansielle formål

Gjensidigestiftelsens finansielle formål dreier seg blant annet om å forvalte eierskapet i Gjensidige og ivareta kunderepresentasjonen i selskapet. Det skjer ved at Gjensidiges kunder velges inn i stiftelsens generalforsamling og styre. I tillegg viderefører stiftelsen sitt aksjeutbytte fra Gjensidige til selskapets skadeforsikringskunder. I 2014 ble over to milliarder kroner utbetalt til Gjensidiges skadeforsikringskunder i form av kundeutbytte. Stiftelsen forvalter også betydelige verdier utover de store verdiene som aksjene i Gjensidige representerer, og det er avkastningen fra disse som finansierer gavevirksomheten.

Vår rapportering

Gjensidigestiftelsen har valgt en todelt løsning for sin årlige rapportering, én årsrapport og én presentasjon av gavevirksomheten. De to publikasjonene distribueres sammen, slik at mottakerne får muligheten til en helhetlig informasjon om Gjensidigestiftelsens virksomhet i 2014. Denne todelingen er ment å gjøre informasjonen lettere tilgjengelig, ved at den tydeliggjør hva som omfatter gavevirksomheten og hva som dekker de finansielle, regnskapsmessige og formelle forhold ved stiftelsen.



ÅRSBERETNING FOR 2014

Nye milepæler både for gavevirksomheten, kapitalforvaltningen og eierskap oppsummerer Gjensidigestiftelsens aktivitet i 2014. Et godt resultat bidrar til økt soliditet, samtidig som det er utdelt et høyt gavebeløp til ulike samfunnsnyttige prosjekter rundt om i landet.

Svømmeaksjonen er Gjensidigestiftelsens største satsing på gavesiden, og i 2014 passerte stiftelsen 50.000 barn som har deltatt siden aksjonen startet i 2008. Stiftelsen har sammen med Svømmeforbundet gitt nesten 53.000 barn muligheten til å bli trygge i vann. I tillegg fikk den andre store satsingen, «Turskilt-prosjektet» et betydelig løft i 2014 etter at samtlige fylkeskommuner nå er med (med unntak av Oslo) på å bidra til merking av flere turstier.



En ny satsning fra Gjensidigestiftelsen er «Norske helter» som er et konsept for å gi heder og ære til noen av de ukjente hverdags-heltene i landet vårt. Sammen med TV Norge og VG kåret stiftelsen helter i 12 ulike kategorier i et to timer langt tv sendt show i desember. I tillegg ble mange av historiene omtalt på nett og papirutgavene av VG, noe som gav stiftelsen betydelig positiv oppmerksomhet.

Gjensidigestiftelsens bokførte egenkapital økte med vel 2 210 millioner kroner i 2014, og beløp seg ved årets slutt til 28 452 millioner kroner. Den betydelige veksten skyldes gode resultater i stiftelsens kapitalforvaltning og utdeling av overskuddskapital fra Gjensidige Forsikring ASA. I alt ble det i 2014 innvilget 167 millioner kroner til 573 landsdekkende og lokale prosjekter for å fremme trygghet og helse.

Stiftelsens virksomhet

Gjensidigestiftelsen er Norges største stiftelse, og har kontorsted i Oslo.

Gjensidigestiftelsens virksomhet er beskrevet i vedtektene:

- Stiftelsen skal gjennom gaveutdelinger fremme trygghet og helse.
- Stiftelsen skal forvalte sine aksjer i Gjensidige gjennom utøvelsen av et langsiktig eierskap og videreføring av kundestyringen i Gjensidige. Eierskapet skal minst utgjøre 60 prosent av utstedte aksjer i Gjensidige.
- Stiftelsen skal videreformidle utbytte som mottas som eier av aksjer i Gjensidige til skadeforsikringsselskapets kunder.
- Stiftelsen skal søke å oppnå markedsmessig avkastning på sin egenkapital.

For Gjensidigestiftelsen har det vært viktig å videreføre kundenes eierskap og innflytelse i Gjensidige. Dette ivaretas av den styringsformen stiftelsen har fått. Medlemmene

av stiftelsens generalforsamling behandler lokale gavesøknader i sine respektive valgkretser, og innstiller til styret på hvilke prosjekter som bør gis økonomisk støtte. Stiftelsen er representert med tre medlemmer i Gjensidiges styre og en tredel av representantskapets medlemmer. Det er stiftelsens styre som foreslår kandidater til disse vervene etter innstilling fra valgkomiteen.

Ordinært aksjeutbytte som stiftelsen mottar som aksjeeier i Gjensidige Forsikring ASA, formidles videre til skadeforsikringskundene i Norge. I 2014 ble 2 059 millioner kroner utbetalt som kundeutbytte til Gjensidiges skadeforsikringskunder. Uavhentet utbytte ved årets utgang, er i henhold til vedtektene tillagt stiftelsens kapital.

Styrende organer

Generalforsamlingen består av 120 personer fra 19 valgkretser. Kjønnfordelingen er 47 prosent kvinner og 53 prosent menn. Alderssammensetningen er fra 31–74 år, med gjennomsnittsalder på 48,7 år. Delegatene velges av og blant Gjensidiges skadeforsikringskunder i Norge gjennom kundevalg som gjennomføres annet hvert år. Valgperioden er fire år.

Styret har minst én representant fra hvert av de fem definerte geografiske områdene. I tillegg har styret en representant fra brannkasser som har strategisk samarbeidsavtale med Gjensidige, og to representanter fra Gjensidiges organisasjons- eller kollektive kunder (YS og Bondelaget). Styremedlem-

mene har en funksjonstid på ett år. Styret har ansvaret for forvaltningen av stiftelsen og skal påse at regnskap og formuesforvaltning er gjenstand for betryggende kontroll. Siden valget i mai har styret bestått av styreleder Bjørn Iversen, nestleder Tore E. Kvalheim, Cecilie Skaug Ladegård, Inger Tone Ødegård, Ivar Arnstad (Brannkassene), Jorunn Berland (YS), Mette Rostad, Per Arne Bjørge, Per E. Askilsrud, Sidsel H. Meyer og Trine Hasvang Vaag (Bondelaget). Det har i løpet av året vært avholdt åtte møter. Hvert år skal styret velge et revisjonsutvalg blant sine medlemmer. Utvalget skal være et forberedende og rådgivende arbeidsutvalg for styret, og har i samme periode bestått av leder Per Arne Bjørge, Cecilie Skaug Ladegård og Inger Tone Ødegård. Revisjonsutvalget har gjennom året avholdt fem møter.

Kontrollutvalget ble gjenvalgt i mai med leder Marit Tønsberg, Joar Kavli og Snorre Inge Roald som medlemmer. Bjørn Stordrange ble i et suppleringsvalg valgt til ny leder etter at Marit Tønsberg gikk bort i perioden. Kontrollutvalget skal føre tilsyn med stiftelsens virksomhet, og rapportere avvik fra lover, forskrifter, vedtekter og vedtak i stiftelsens styrende organer.

Utvalget har gjennom året avholdt fem møter.

Valgkomiteen består av leder Ivar Kvinlaug, nestleder Clara E. Faraasen, Torunn Skjervø Bakken, Pål Haugstad, Marit Frogner, Sigmund Lereim, Ketil Jarl Halse, Wenche

Fivesdal, Terje Brattestå, Ole Løberg og Ole Brunnes. Komiteen har avholdt fem møter, og fokus har vært å finne og fremme kandidater til styrende organer i stiftelsen og til organer i Gjensidige Forsikring hvor stiftelsen har kunderepresentasjon. I tillegg har komiteen planlagt for kommende kundevalg.

Strategi

Stiftelsens virksomhet og organisering er regulert i vedtektene og underlagt finansieringsvirksomhetsloven.

Styret er opptatt av at stiftelsen skal fremstå som en kompetent og tillitvekkende aktør i sine ulike roller. Dette gjelder både som største eier i Gjensidige og som ansvarlig for å videreføre kundenes representasjon i selskapet. I tillegg til sin eierpost i Gjensidige, forvalter stiftelsen også andre betydelige kapitalverdier. Verdien skal i henhold til vedtektene forvaltes på en forsvarlig måte og understøtte stiftelsens formål. Basert på stiftelsens visjon om å skape et tryggere samfunn, deler stiftelsen årlig ut betydelig støtte i form av gaver til ulike prosjekter som bidrar til å fremme trygghet og helse.

Eierstyring

Stiftelsen har et langsiktig perspektiv på sitt eierskap i Gjensidige og er opptatt av en høy verdiskapning over tid i form av utbytte og positiv verdiutvikling. Gjensidige har en uttalt utbytte-politikk som tilsier at minst 70 prosent av resultat etter

skatt over tid skal utbetales som utbytte. Ved fastsettelse av størrelsen på utbytte vil det tas hensyn til forventet fremtidig kapitalbehov.

I tillegg forventes det at Gjensidige presterer en konkurransedyktig inntjening sammenlignet med tilsvarende virksomheter. Med et vedtektsfestet mål om en eierandel på minst 60 prosent, uttrykker stiftelsen stabilitet og forutsigbarhet i eierskapet.

Som et ledd i oppfølgingen av stiftelsens eierpolitikk, møter konsernsjefen i Gjensidige stiftelsens styre etter fremleggelsen av kvartalsresultatene for å gi en presentasjon og svare på spørsmål. Stiftelsens administrasjon gjennomfører i tillegg kvartals vise investormøter med representanter for Gjensidiges konsernledelse og IR-avdeling.

Gavevirksomhet

Stiftelsens visjon er å skape et tryggere samfunn. Dette skal skje i samsvar med stiftelsens fire grunnverdier:

- Forebyggende
- Utviklende
- Aktivitetsskapende
- Samfunnsbyggende

I tillegg har stiftelsen utarbeidet et sett med kriterier som også må innfris for at en gavesøknad skal kunne behandles, for eksempel at det skal følge med budsjett og finansieringsplan, at nødvendige godkjenninger er på plass og at

prosjektet ikke allerede er igangsatt. Stiftelsen har i 2014 hatt fokus på forebyggende og aktivitetsskapende tiltak forankret i kjernebegrepene trygghet og helse. Hovedtema har vært barn og unges oppvekstvilkår.

Det er lagt opp til stor åpenhet i prosessene rundt gavevirksomheten og tildelingene. Tildelingene og prosjektene følges opp med revisjon og kontroll. Lokale gavetildelinger innstilles av generalforsamlingens medlemmer i de ulike valgkretsene. Det er stiftelsens styre som beslutter alle gavetildelinger, både til lokale og nasjonale prosjekter. Gavevirksomheten skal drives etter stiftelsens etiske regler og standarder. Tildelinger til formål hvor tillitsvalgte eller nærstående til tillitsvalgte har ledende funksjoner, skal håndteres i samsvar med stiftelsens habilitetsregler.

Ny gavestrategi 2015 – 2020

Styret vedtok i 2014 ny gavestrategi for perioden 2015 – 2020. Forut for dette vedtaket ble det gjennomført en prosess med innspill fra diskusjoner med tillitsvalgte og ansatte. Strategien bygger på et godt fundert faktagrunnlag som ble innhentet i forbindelse med arbeidet. Det ble blant annet avholdt flere møter med ledende fagmiljøer i Norge innen trygghet og helse.

I gavestrategien ble to overordnede mål for trygghet og helse fastsatt og fem innsatsområder valgt. Den nye strategien er mer omfattende enn

den forrige. Hensikten med en mer detaljert plan er å bli tydeligere overfor søkerne hvilke typer prosjekter stiftelsen ønsker å støtte.

Kapitalforvaltning

Stiftelsens vedtekter gir føringer for kapitalforvaltningen, og pålegger styret å forvalte kapitalen på en forsvarlig måte i tråd med stiftelsens formål.

Kapitalforvaltningsstrategien fastsettes av styret og skal sikre at stiftelsens midler blir forvaltet i henhold til gjeldende vedtekter og andre retningslinjer fastsatt av styret, og omfatter:

- Langsiktig investeringsstrategi med tilhørende referanseportefølje
- Investeringsbegrensninger og risikorammer
- Organisering av ansvar og prosesser knyttet til forvaltningen
- Strategi for implementering av langsiktig strategisk allokering
- Måleparametere for å følge opp investeringsresultater
- Policy med etiske kriterier

Etterlevelsen av strategien følges opp på regelmessig basis.

Betydelige gavetildelinger

Rammen for gavetildelinger var på 175 millioner kroner for 2014. Av dette ble det delt ut 75 millioner kroner til 21 landsdekkende prosjekter, inkludert Turskiltprosjektet, Juleaksjonen og Friluftslivets år 2015. Til lokale

prosjekter ble det delt ut 73,8 millioner kroner til 536 prosjekter.

I 2014 ble det avsatt en pott på 25 millioner kroner til egeninitierte prosjekter lokalt. Av denne rammen ble det delt ut 18,5 millioner kroner til 16 prosjekter i 12 valgkretser.

Gjensidigestiftelsen utgir hvert år en egen rapport med informasjon om et utvalg landsdekkende og lokale prosjekter som har fått støtte.

Redegjørelse for Gjensidigestiftelsens årsregnskap

Regnskapet er avlagt i henhold til regnskapslov, god regnskapsskikk i Norge, samt forskrift om årsregnskap med mer for forsikringsselskaper (FOR 1998-12-16 nr 1241).

Oppstillingsplanen for resultat og balanse er utarbeidet etter årsregnskapsforskrift for forsikringsselskaper. Resultatoppstillingen samsvarer med den ikke-tekniske oppstillingen i resultatregnskapet for skadeforsikring i henhold til årsregnskapsforskrift for forsikringsselskaper, med noen tekstmessige tilpasninger for stiftelsen.

Gjensidigestiftelsen er unntatt fra konsernregnskapsplikten for eierskapet (62,24 prosent) i Gjensidige Forsikring ASA, jfr års regnskapsforskriften for forsikringsselskaper § 2-6.

Resultatregnskap

Gjensidigestiftelsens driftsinntekter

i 2014 var på 4 427 millioner kroner, mot 5 074 millioner kroner året før.

Driftsinntektene inkluderer netto inntekter og gevinster fra Gjensidigestiftelsens finansielle investeringer. Disse utgjorde 1 346 millioner kroner i 2014 mot 1 090 millioner kroner i 2013. Ordinært utbytte og utbetaling av overskuddskapital fra Gjensidige Forsikring ASA ble redusert med henholdsvis 280 og 622 millioner kroner fra 2013 til 2014. Dette er hovedgrunnen til nedgangen i driftsinntektene fra 2013 til 2014.

I 2014 er 1 836 millioner kroner inntektsført som aksjeutbytte, mot 2 116 millioner kroner i 2013. Dette beløpet tilsvarende stiftelsens andel av Gjensidiges avsatte utbytte for 2014, og utgjør 5,90 kroner pr aksje. Styret foreslår at utbytte med tillegg for Brannkasseandel og fradrag for prosjektkostnader, viderefremidles til Gjensidiges norske skadeforsikringskunder.

I tillegg er det inntektsført 1 245 millioner kroner som følge av at Gjensidige Forsikring ASA delte ut overskuddskapital tilsvarende 4 kroner pr aksje. Dette beløpet tillegges stiftelsens egenkapital.

Driftskostnadene, inkludert gavetildelinger økte fra 231 millioner kroner i 2013 til 241 millioner kroner i 2014. Det ble innvilget gaver for 167 millioner kroner av en ramme på 175 millioner kroner i 2014. 55 prosent av gavetildelingene gikk til lokale prosjekter, mens de resterende 45 prosent gikk til landsdekkende prosjekter/kampanjer.

Årets resultat før skatt ble 4 186 millioner kroner, mot 4 843 millioner kroner i 2013.

Gjensidigestiftelsen er ikke skattepliktig for sin virksomhet.

Omdanningen av Gjensidige Forsikring fra gjensidig selskap til ASA, tildeling av bonusaksjer i 2011 og 2012 samt den foreliggende tolkning av skattelempevedtaket, har medført betalbar skatt for Gjensidigestiftelsen.

Gjensidigestiftelsen har mottatt kontorvedtak fra Sentralskattekontoret for storbedrifter datert 19. februar 2015. Vedtaket medfører at Stiftelsens skattepliktige inntekt for 2010 økes med 782 millioner kroner, som medfører økt betalbar skatt på 219 millioner kroner for inntektsåret 2010. Den økte skattekostnaden er relatert til skattemessig gevinstberegning av omdanningen av Gjensidige Forsikring fra BA til ASA i 2010. Gjensidigestiftelsen bestrider vedtaket, og vil påklage dette på bakgrunn av at det ikke er grunnlag for endring og at skattekontoret har lagt til grunn feil verdifastsettelse i sitt vedtak. Basert på alminnelige prinsipper for god regnskapsskikk om ligningsfravik, er likevel den økte skattekostnaden avsatt i regnskapet.

Stiftelsen fikk et totalresultat på 3 961 millioner kroner i 2014, mot 4 846 millioner kroner i 2013.

Balanse og likviditet

Ved utgangen av 2014 hadde Gjensidigestiftelsen en totalbalanse på 30 739 millioner kroner, mot 28

617 millioner kroner ett år tidligere.

Stiftelsens bankinnskudd utgjorde 263 millioner kroner ved utgangen av 2014, mot 171 millioner kroner ved utgangen av 2013. Samlet utgjør finansielle eiendeler (aksjefond, pengemarkedsfond, obligasjonsfond, realrenteobligasjoner, eiendomsinvesteringer og andre investeringer) 16 177 millioner kroner ved årsskiftet, en økning på 4 181 millioner kroner fra 2013.

Avgitt ordinært utbytte innregnes som en forpliktelse i samsvar med regnskapslovens bestemmelser, i henhold til forskrift om forenklet anvendelse av internasjonale regnskapsstandarder (FOR 2008-01-21 nr. 57). Dette innebærer at ordinært utbytte fraregnes egenkapitalen i det regnskapsåret det avsettes for. I henhold til stiftelsens vedtekter viderefremmes ordinært utbytte stiftelsen mottar fra Gjensidige, til Gjensidiges skadeforsikringskunder i Norge. Utdeling av overskuddskapital mottatt fra Gjensidige tillegges stiftelsens egenkapital.

Bokført egenkapital var ved utgangen av 2014 på 28 451 millioner kroner mot 26 241 millioner kroner ved utgangen av 2013, og egenkapitalandelen utgjorde i underkant av 93 prosent, mot 92 prosent året før.

Kontantstrøm

Årets netto kontantstrøm fra operasjonelle aktiviteter var 5 023 millioner kroner (1 941 millioner kroner i 2013). Netto kontantstrøm

fra investeringsaktiviteter i 2014 var -2 872 millioner kroner. Netto kontantstrømmer fra finansieringsaktiviteter var i 2014 på -2 059 millioner kroner, og består av utbetaling av utbytte fra Gjensidige til selskapets skadeforsikringskunder. Beholdningen av kontanter og kontantekvivalenter ved utgangen av året utgjorde 263 millioner kroner (171 millioner kroner i 2013).

Finansiell risiko

Gjensidigestiftelsens utdeling av gaver bygger på avkastning fra finansielle investeringer og er i så måte eksponert for svingninger i finansmarkedene. Styling av finansiell risiko stiller krav til hvordan kapitalen investeres i ulike verdipapirer og andre eiendeler.

Stiftelsens strategi for kapitalforvaltning gir retningslinjer for sammensetningen av finansielle eiendeler gjennom prinsipper og rammer for risikostyring. Målet med risikostyringen er å avpasse den finansielle risikoen til soliditet og langsiktige avkastningskrav for å oppfylle stiftelsens formål.

Per 31. desember 2014 eide stiftelsen 62,24 prosent av aksjene i Gjensidige. Endring i eierandel er begrenset av stiftelsens vedtekter som stiller krav til at stiftelsen skal eie minimum 60 prosent. Direkteavkastning i form av ordinært utbytte skal i henhold til stiftelsens vedtekter viderefremmes til Gjensidiges skadeforsikringskunder.

Fortsatt drift

Basert på ovenstående redegjørelse for stiftelsens resultat og stilling, bekrefter styret at grunnlaget for fortsatt drift er til stede, og at årsregnskapet er utarbeidet under denne forutsetningen.

Personalforhold og arbeidsmiljø

Stiftelsen har vært ett år i nye lokaler, «Ildsjelsenteret» på Aker brygge. Lokalene har gitt mulighet til for mange møteplasser og stor aktivitet.

I løpet av året har det blitt ansatt to nye personer i administrasjonen som erstatter to som har sluttet. Ingrid Tollånes begynte 1. juni som leder for Samfunn og gave, mens Reno Falck Lines begynte samme dato som sekretariatsleder.

Det er styrets vurdering at arbeidsmiljøet og samarbeidet med ledelsen og de ansatte er godt.

HMS

Det har ikke forekommet arbeidsrelaterte skader eller ulykker blant de ansatte i 2014. Sykefraværet økte fra 4,72 prosent i 2013 til 5,94 prosent i 2014. Årsaken til dette er et lengre sykefravær som ikke er arbeidsrelatert. Stiftelsen er IA-bedrift.

Likestilling

Antall ansatte i stiftelsen var 20 ved utgangen av 2014 (19,9 årsverk), hvorav 50 prosent kvinner og 50 prosent menn.

Stiftelsens styre består av seks kvinner og fem menn. Stiftelsens ledergruppe består av to kvinner og fire menn.

I rekrutteringsarbeidet er Gjensidigestiftelsen bevisst på å likestille mannlige og kvinnelige søkere. Kompetanseprinsippet er styrende for beslutningene i slike prosesser.

Diskriminering

Diskrimineringslovens formål er å fremme likestilling, sikre like muligheter og rettigheter og å hindre diskriminering på grunn av etnisitet, nasjonal opprinnelse, avstamning, hudfarge, språk, religion og livssyn. Gjensidigestiftelsen har fokus på å etterleve loven.

Bidrag til samfunnet

Stiftelsen har gjennom sin gavevirksomhet en ambisjon om å være en viktig samfunnsaktør. Hvert år deler stiftelsen ut betydelige midler for å bidra til å realisere en rekke prosjekter som er av stor betydning både for samfunnet og enkeltmennesker. I tillegg til å støtte ulike prosjekter og tiltak for å fremme trygghet og helse, tilrettelegger stiftelsen gjennom årlige arrangementer en møteplass for aktører som har betydning for frivillighetsarbeidet i Norge. På denne måten blir viktige temaer belyst, samtidig som det skapes en arena for erfaringsutveksling og samarbeid om store samfunnsoppgaver.

Høy etisk standard vektlegges i alle deler av stiftelsens virksomhet.

Dette tydeliggjøres gjennom etiske regler som gjelder for ansatte og tillitsvalgte.

Stiftelsen har fastsatt en policy med etiske kriterier for sine investeringer, og har også inngått et samarbeid med MSCI ESG Research Inc. i London for søk og oppfølging på dette området av stiftelsens investeringer mot forvaltere og selskaper. Policyen gjelder alle finansielle investeringer for stiftelsens regning og følger internasjonale anerkjente kriterier for etiske investeringer når det gjelder:

- Menneskerettigheter
- Arbeidsliv
- Miljø
- Korrupsjon
- Våpen
- Andre grove brudd på grunnleggende etiske normer

Etiske krav til investeringer utgjør en viktig del av stiftelsens samfunnsansvar og reflekterer stiftelsens grunnleggende virksomhetsverdier.

Stiftelsen foretar sosiale investeringer innenfor kapitalforvaltningsstrategien. Styret har fastsatt at over tid skal 1 prosent av Stiftelsens kapital til forvaltning være investert i investeringer som har sosiale formål. Privat risikokapital med slik profil er et supplement til tradisjonell bistand og er med å utvikle bedre levekår for mennesker i fattige deler av verden. Stiftelsen har i 2014 investert midler

gjennom Voxtra AS som har fokus på jordbruksrelaterte prosjekter (agri) i Øst-Afrika.

Ytre miljø

Som organisasjon er våre indirekte utslipp i all hovedsak knyttet til drift av kontor samt reiser og transport. Gjensidigestiftelsen har også fokus på belastning av det ytre miljøet knyttet til forbruk av energi og håndtering av ulike typer avfall.

Stiftelsen forsøker å påvirke det ytre miljøet gjennom ansvarlige investeringer.

Hendelser etter balansedagen

Det har ikke oppstått forhold etter balansedagen som påvirker årsregnskapet for 2014 utover mottatt kontorvedtak fra Skattekontoret for storbedrifter, som er kommentert i Resultatregnskap over.

Disponering av årets resultat

Årets resultat for 2014 er 3 961 107 972 kroner. Styret foreslår å avsette 1 810 680 679 kroner til utbytte for Gjensidiges skadeforsikringskunder. De resterende 2 150 427 293 kroner foreslås overført til annen egenkapital.

Fremtidsutsikter

Gjensidigestiftelsen er både finansielt og organisatorisk godt rustet til å videreføre sine ulike oppgaver, og er opptatt av å befeste sin posisjon som en viktig samfunnsaktør. Dette skal ivaretas

gjennom en fortsatt profesjonell og forutsigbar utøvelse av det langsiktige eierskapet i Gjensidige Forsikring ASA og gjennom realisering av høye ambisjoner innenfor gavevirksomheten som skal bidra til å skape et tryggere

samfunn. I tillegg til de betydelige verdiene Gjensidigestiftelsen forvalter som største eier i Gjensidige, har stiftelsen vesentlige finansielle aktiva som fortsatt skal bidra til å øke verdiskapingen.



Oslo, 18. mars 2015

Bjørn Iversen

Bjørn Iversen
styreleder

Per Engebret Askilsrud

Per Engebret Askilsrud

Per Arne Bjørge

Per Arne Bjørge

Jorunn Berland

Jorunn Berland

Ivar Arnstad

Ivar Arnstad

Cecilie Skaug Ladegård

Cecilie Skaug Ladegård

Sidsel Helene Meyer

Sidsel Helene Meyer

Tore Eugen Kvalheim

Tore Eugen Kvalheim

Mette Rostad

Mette Rostad

Trine Hasvang Vaag

Trine Hasvang Vaag

Inger Tone Ødegård

Inger Tone Ødegård

Unn Dehlen

Unn Dehlen
administrerende direktør

Resultatregnskap


Tall i millioner kroner	Note	2014	2013
Driftsinntekter			
Gevinst ifm salg av aksjer Gjensidige Forsikring ASA	2	-	0,2
Netto inntekter og gevinster fra finansielle investeringer:			
- Aksjer	4	706,1	804,7
- Obligasjoner og andre verdipapirer med fast avkastning	4	547,1	229,9
- Eiendomsinvesteringer	4	7,9	
- Andre investeringer	4	48,2	
Renteinntekter		36,8	55,1
Ordinært utbytte fra Gjensidige Forsikring ASA	2, 14	1 836,1	2 116,2
Utdeling av overskuddskapital fra Gjensidige Forsikring ASA	2, 14	1 244,8	1 867,2
Andre driftsinntekter		0,3	0,6
Driftsinntekter		4 427,2	5 073,9
Driftskostnader			
Gavetildelinger	3	162,1	171,1
Personalkostnader	5,6,7,15	29,7	28,4
Andre driftskostnader		49,0	31,3
Sum driftskostnader		240,9	230,8
Resultat før skattekostnad		4 186,4	4 843,1
Skattekostnad	8	219,0	(2,2)
Resultat før andre resultatkomponenter		3 967,3	4 845,2
Andre resultatkomponenter			
Aktuarielle gevinster og tap på ytelsesbaserte pensjonsordninger	6	(6,2)	1,0
Totalresultat		3 961,1	4 846,2

Balanse

Tall i millioner kroner	Note	31.12.2014	31.12.2013
EIENDELER 31.12.2014			
Investeringer			
Inventar		1,0	1,1
Aksjer i datterselskap	9	12 422,7	12 422,7
Finansielle eiendeler til virkelig verdi:			
- Aksjer	10,18	5 964,1	4 012,9
- Obligasjoner og andre verdipapirer med fast avkastning	10,18	9 589,4	7 983,3
- Eiendomsinvesteringer	10,18	253,2	-
- Andre investeringer	10,18	370,7	-
Sum investeringer		28 601,1	24 420,1
Fordringer			
Fordringer på datterselskap	11,14,18	1 836,1	3 983,4
Andre kortsiktige fordringer	11	37,8	40,8
Sum fordringer		1 873,9	4 024,2
Andre eiendeler			
Bankinnskudd	12,18	262,8	170,9
Sum andre eiendeler		262,8	170,9
Forskuddsbetalte kostnader og opptjente ikke mottatte inntekter			
Andre periodiseringer		1,7	1,6
Sum forskuddsbetalte kostnader og opptjente ikke mottatte inntekter		1,7	1,6
SUM EIENDELER		30 739,4	28 616,7

Tall i millioner kroner	Note	31.12.2014	31.12.2013
EGENKAPITAL OG FORPLIKTELSER 31.12.2014			
Grunnkapital		4 150,0	4 150,0
Annen innskutt kapital		14 969,5	14 969,5
Sum innskutt egenkapital		19 119,5	19 119,5
Annen egenkapital		9 332,0	7 121,8
Sum egenkapital		28 451,5	26 241,2
Avsetninger for forpliktelser			
Pensjonsforpliktelser	6	10,7	3,9
Forpliktelser ved periodeskatt	8	219,1	-
Avsatt ikke utbetalt kundeutbytte	16	1 848,5	2 156,9
Avsatt ikke utbetalte gaver, tilskudd og bevilgninger	3	206,0	203,1
Gjeld til datterselskap	14	1,9	1,5
Andre avsetninger for forpliktelser	13	0,7	1,2
Sum avsetninger for forpliktelser		2 286,8	2 366,6
Påløpte kostnader og mottatte ikke opptjente inntekter			
Andre påløpte kostnader og mottatte ikke opptjente inntekter		1,1	8,9
Sum påløpte kostnader og mottatte ikke opptjente inntekter		1,1	8,9
SUM EGENKAPITAL OG FORPLIKTELSER		30 739,4	28 616,7

Oslo, 18. mars 2015


Bjørn Iversen
styreleder


Per Engebret Askilsrud


Per Arne Bjørge


Jorunn Berland


Ivar Arnstad


Cecilie Skaug Ladegård


Sidsel Helene Meyer


Tore Eugen Kvalheim


Mette Rostad


Trine Hasvang Vaag


Inger Tone Ødegård


Unn Dehlen
administrerende direktør

Endring i egenkapital

Tall i millioner kroner	Note	Grunn- kapital	Annen innskutt egen- kapital	Annen egen- kapital	Sum egen- kapital
EGENKAPITAL PER 31.12.2012		4 150,0	14 969,5	4 291,2	23 410,7
1.1.-31.12.2013					
Resultat før andre resultatkomponenter		-	-	4 845,2	4 845,2
Andre resultatkomponenter					
Aktuarielle gevinster og tap på pensjon	6	-	-	1,0	1,0
Sum andre resultatkomponenter		-	-	1,0	1,0
Periodens totalresultat		-	-	4 846,2	4 846,2
Avsatt utbytte 2014	16	-	-	(2 116,2)	(2 116,2)
Reversert avsatt utbytte fra tidligere år		-	-	100,4	100,4
EGENKAPITAL PER 31.12.2013		4 150,0	14 969,5	7 121,8	26 241,2
1.1.-31.12.2014					
Resultat før andre resultatkomponenter		-	-	3 967,3	3 967,3
Andre resultatkomponenter					
Aktuarielle gevinster og tap på pensjon	6	-	-	(6,2)	(6,2)
Sum andre resultatkomponenter		-	-	(6,2)	(6,2)
Periodens totalresultat		-	-	3 961,1	3 961,1
Avsatt utbytte 2015	16	-	-	(1 810,7)	(1 810,7)
Uavhentet utbytte og tilbakeført kostn. avset		-	-	59,8	59,8
EGENKAPITAL PER 31.12.2014		4 150,0	14 969,5	9 332,0	28 451,5

Kontantstrømoppstilling

Tall i millioner kroner	2014	2013
Kontantstrømmer fra operasjonelle aktiviteter		
Utbetalinger til drift	(86,2)	(65,8)
Innbetalinger av renter	36,8	55,2
Netto inn-/utbetalinger vedrørende gave-, tilskudds- og bevilgninger	(159,2)	(158,3)
Innbetalt utbytte og overskuddskapital fra datterselskap	5 228,2	2 131,7
Netto inn-/utbetalinger vedrørende andre operasjonelle aktiviteter	3,1	(21,9)
Netto kontantstrøm fra operasjonelle aktiviteter	5 022,6	1 940,9
Kontantstrømmer fra investeringsaktiviteter		
Netto inn-/utbetalinger vedrørende verdipapirer til virkelig verdi	(2 872,0)	(12,0)
Netto inn-/utbetalinger vedrørende kjøp av inventar	0,2	(1,1)
Netto kontantstrøm fra investeringsaktiviteter	(2 871,8)	(13,1)
Kontantstrømmer fra finansieringsaktiviteter		
Utbetaling av kundeutbytte	(2 058,9)	(1 993,3)
Netto kontantstrømmer fra finansieringsaktiviteter	(2 058,9)	(1 993,3)
Kontantstrømmer fra skatteoppgjør		
Utbetaling av skatt	0,0	(14,8)
Netto kontantstrømmer fra skatteoppgjør	0,0	(14,8)
Netto kontantstrøm i perioden	91,9	(80,3)
Netto endring i kontanter og kontantekvivalenter	91,9	(80,3)
Beholdning av kontanter og kontantekvivalenter ved periodens start	170,9	251,2
Beholdning av kontanter/		
kontantekvivalenter ved periodeslutt	262,8	170,9

Noter til regnskapet

Note 1 - Regnskapsprinsipper

Rapporteringsenhet

Gjensidigestiftelsen er en norsk finansstiftelse med hovedkontor i Grundingen 6, Oslo. Stiftelsen deler ut gaver til aktiviteter i tråd med Stiftelsens formål, er største aksjonær i Gjensidige Forsikring ASA, forvalter finansielle eiendeler og deler ut kundeutbytte til Gjensidige Forsikring ASA sine skadeforsikringskunder.

Samsvarserklæring

Regnskapet for Gjensidigestiftelsen er avlagt i henhold til regnskapslov, god regnskapsskikk i Norge, samt Forskrift om årsregnskap med mer for forsikrings-selskaper (FOR 1998-12-16 nr 1241).

Oppstillingsplan for resultat og balanse

Oppstillingsplanen for resultat og balanse er utarbeidet etter årsregnskapsforskriften for forsikringsselskaper. Resultatoppstillingen til Gjensidigestiftelsen samsvarer med den ikke-tekniske oppstillingen i resultatregnskapet for skadeforsikring i henhold til årsregnskapsforskriften for forsikrings-selskaper.

Gjensidigestiftelsen er som finansstiftelse og eier av kun ett datterselskap unntatt fra konsernregnskapsplikten for sitt 62,24 prosent eierskap i Gjensidige Forsikring ASA, jf. årsregnskapsforskriften for forsikrings-selskaper § 2-6.

Bruk av estimater og skjønn

Ved utarbeidelsen av årsregnskapet har det vært brukt estimater og forutsetninger som har påvirket eiendeler, gjeld, inntekter, kostnader og opplysning om potensielle forpliktelser. Fremtidige hendelser kan medføre at estimatene endrer seg. Endringene vil bli regnskapsført når det foreligger grunnlag for å fastsette nye estimater.

Aksjer i datterselskap og mottatt utbytte

Datterselskaper innregnes til anskaffelses-kost redusert med eventuelle nedskrivninger.

Anskaffelseskost på oppkjøpstidspunktet settes som hovedregel til virkelig verdi. I forbindelse med ervervelsen av aksjene i Gjensidige Forsikring ASA er unntaksregelen i henhold til NGAAP benyttet. Det betyr at aksjenes kostpris er satt til andelen av bokført egenkapital i Gjensidige Forsikring konsernet pr. 01.01.2010. Innregning skjedde med virkning pr. 01.01.2010.

Mottatt utbytte skal normalt inntekts-føres. Dersom utbyttet overstiger stiftelsens andel av tilbakeholdt resultat etter over-tagelse av aksjer, representerer den over-skytende del tilbakebetaling av investert kapital og reduserer anskaffelseskost for investeringen. Utbytte regnskapsføres i samsvar med regnskapslovens bestemmelser.

Avgitt kundeutbytte

Avgitt kundeutbytte innregnes som en forpliktelse i samsvar med regnskaps-lovens bestemmelser, i henhold til forskrift om forenklet anvendelse av internasjonale regnskapsstandarder (FOR 2008-01-21 nr. 57). Dette inne-bærer at kundeutbytte fraregnes i egenkapitalen i det regnskapsåret det avsettes for. Utbytteberettigede fra Gjensidigestiftelsen er Gjensidige Forsikrings skadeforsikringskunder som har bosted eller har virksomhet i Norge.

Pensjonsforpliktelser egne ansatte

”Stiftelsen har både innskuddsbaserte og ytelsesbaserte pensjonsordninger for sine ansatte. Den ytelsesbaserte pensjonsordningen er lagt i en egen pensjonskasse og er lukket for nyansatte. Den innskuddsbaserte pensjonsordningen er en ordning hvor stiftelsen betaler faste innskudd til et fond eller en pensjonskasse, og hvor det ikke foreligger noen juridisk eller underforstått forpliktelse til å betale ytterligere innskudd. Pliktige innskudd innregnes som personalkostnader i resultatet når de påløper.”

Den ytelsesbaserte pensjonsordningen

er en ordning som gir de ansatte kontraktmessige rettigheter til fremtidige pensjonsytelser. Pensjonsforpliktelser beregnes basert på en lineær opptjening og benytter forutsetninger om antall opptjeningsår, diskonteringsrente, fremtidig avkastning på pensjonsmidler, fremtidig regulering av lønn, pensjoner og ytelser fra folketrygden, samt aktuarielle forutsetninger for dødelighet, frivillig avgang med mer.

Pensjonsmidler måles til virkelig verdi, og er fratrukket i netto pensjonsforpliktelse i balansen. Eventuell overfinansiering balanseføres i den grad det er sannsynlig at overfinansieringen kan utnyttes.

Alle aktuarielle gevinster og tap relatert til den ytelsesbaserte pensjonsordningen innregnes i andre resultatkomponenter.

Skatt

Gjensidigestiftelsen er ikke skattepliktig for sin virksomhet.

Omdanningen av Gjensidige Forsikring fra gjensidig selskap til ASA, tildeling av bonusaksjer i 2011 og 2012 samt den foreliggende tolkning av skattelempevedtaket, har medført betalbar skatt for Gjensidigestiftelsen. Se for øvrig note 8 for ytterligere informasjon.

Finansielle investeringer

Finansielle eiendeler og forpliktelser innregnes i balansen når Gjensidigestiftelsen blir part i instrumentets kontraktmessige bestemmelser. Alminnelige kjøp og salg av finansielle instrumenter er regnskapsført på transaksjonsdagen.

Finansielle eiendeler klassifiseres i kategorien til virkelig verdi over resultatet.

”IAS 39.9b åpner for regnskapsføring av en finansiell eiendel til virkelig verdi over resultatet dersom den finansielle eiendel når den førstegangsinnregnes, øremerkes av foretaket til virkelig verdi over resultatet.”

Virkelig verdi er det beløp en eiendel kan omsettes for eller en forpliktelse kan gjøres opp til i en transaksjon gjennomført på armlengdes avstand

mellom velinformerte, villige parter. Alle finansielle instrumenter måles til virkelig verdi ved førstegangsinnregning. Normalt vil virkelig verdi av et finansielt instrument ved førstegangsinnregning være transaksjonsprisen. Ved beregning av virkelig verdi benyttes ulike metoder og teknikker avhengig av type finansielle instrumenter og i hvilken grad de handles i aktive markeder. Instrumenter klassifiseres i sin helhet i en av tre verdsettelsesnivåer basert på det laveste nivå av verdsettelsesinformasjon som er betydningsfull for verdsettelsen av instrumentene. Nedenfor redegjøres for de ulike verdsettelsesnivåene og hvilke finansielle eiendeler/forpliktelser som inngår på hvilke nivåer.

Kvoterte priser i et aktivt marked (nivå 1)

Kvoterte priser i aktive markeder anses som det beste estimat på en eiendel/forpliktelses virkelige verdi. En finansiell eiendel/forpliktelse anses som verdsatt basert på kvoterte priser i aktive markeder dersom virkelig verdi er fastsatt basert på priser som er enkelt og regelmessig tilgjengelige og representerer faktiske og regelmessig forekommende markedstransaksjoner på armlengdes avstand. Finansielle eiendeler/forpliktelser som verdsettes basert på kvoterte priser i aktive markeder klassifiseres som nivå én i verdsettelseshierarkiet.

Gjensidigestiftelsen har ikke finansielle eiendeler som er klassifisert på dette nivået.

Verdsettelse basert på observerbare markeddata (nivå 2)

”Når kvoterte priser i aktive markeder ikke er tilgjengelige, fastsettes virkelig verdi av finansielle eiendeler/forpliktelser fortrinnsvis ved hjelp av verdsettelsesmetoder som baserer seg på observerbare markeddata.

En finansiell eiendel/forpliktelse anses som verdsatt basert på observerbare markeddata dersom virkelig verdi er fastsatt med referanse til priser som ikke er kvoterte, men som er observerbare enten direkte (som priser) eller indirekte (derivert fra priser). Følgende finansielle eiendeler/forpliktelser er klassifisert som nivå to i verdsettelseshierarkiet

- Valutaterminer, aksjeopsjoner, fremtidige renteaftaler og valutawapper hvis virkelige verdi er derivert fra verdien av underliggende instrumenter. Derivatene i disse kategoriene verdsettes ved hjelp av allment brukte verdsettelsesmetoder for derivater (opsjonsprisindekser etc.).
- Aksjefond, obligasjonsfond, hedgefond og kombinasjonsfond hvis virkelige verdi er bestemt på bakgrunn av verdien av instrumentene som fondene har investert i.
- Sertifikater, obligasjoner, realrenteobligasjoner og indeksobligasjoner som ikke er noterte, eller som er noterte men hvor det ikke forekommer regelmessige transaksjoner.

De unoterte instrumentene i disse kategoriene verdsettes basert på observerbare rentekurver og estimert kredittspread der hvor det er aktuelt.

Alle Gjensidigestiftelsens finansielle eiendeler bortsett fra andre investeringer og eiendomsinvesteringer er klassifisert på dette nivået.

Verdsettelse basert på ikke-observerbare markeddata (nivå 3)

”Når verken kvoterte priser i aktive markeder eller observerbare markeddata er tilgjengelige, verdsettes finansielle eiendeler/forpliktelser ved hjelp av verdsettelsesteknikker som ikke er basert på observerbare markeddata.

En finansiell eiendel/forpliktelse anses som verdsatt basert på ikke-observerbare markeddata dersom virkelig verdi er fastsatt uten å være basert på kvoterte priser i aktive markeder, og heller ikke er basert på observerbare markeddata. Finansielle eiendeler/forpliktelser som er verdsatt basert på ikke-observerbare markeddata er klassifisert som nivå tre i verdsettelseshierarkiet.

Andre investeringer og eiendomsinvesteringer er klassifisert på dette nivået.”

Avstemming finansielle eiendeler som verdsettes basert på ikke-observerbare markeddata (nivå 3) 2014

Tall i millioner kroner	Netto urealisert gevinst over resultatet		Kjøp	Salg	Realisasjoner	Andel av netto urealisert gevinst over resultatet som relaterer seg til instrumenter som ennå eies	
	Per 1.1.2014	per 31.12. 2014				Per 31.12. 2014	per 31.12. 2014
Andre investeringer	-	37,5	333,2	-	-	370,7	37,5
Eiendomsinvesteringer	-	3,2	250,0	-	-	253,2	3,2
Sum	-	40,7	583,2	-	-	623,9	40,7

Sensitivitet finansielle eiendeler som verdsettes basert på ikke-observerbare markeddata (nivå 3) 2014

Tall i millioner kroner	Sensitivitet	
Andre investeringer	Verdifall på 10 %	37,1
Eiendomsinvesteringer	Verdifall på 10 %	25,3
Sum		62,4

Note 2 - Inntekter fra investeringen i Gjensidige Forsikring ASA

Gjensidige Forsikring ASA foreslår et ordinært utbytte på 5,90 kroner pr aksje for 2014. I tillegg til dette utbetalte Gjensidige Forsikring ASA den 6.november 2014 to milliarder kroner i overskuddskapital, tilsvarende 4 kroner pr aksje. Stiftelsen har en aksjebeholdning på 311,2 millioner aksjer pr 31.12.2014. Med bakgrunn i dette vil stiftelsen være berettiget et ordinært utbytte på 1.836,1 millioner kroner og utdeling av overskuddskapital på 1.244,8 millioner kroner. Begge beløpene er inntektsført i 2014-regnskapet.

Tall i millioner kroner	2014	2013
Nettoinntekt ved nedslag av aksjer og børsnotering av datterselskap	-	0,2
Ordinært aksjeutbytte fra Gjensidige Forsikring ASA	1 836,1	2 116,2
Utdeling av overskuddskapital fra Gjensidige Forsikring ASA	1 244,8	1 867,2
Sum inntekt fra investering i datterselskap	3 080,9	3 983,6

Note 3 - Gaver, tilskudd og bevilgninger

Tall i millioner kroner	2014	Andel	2013	Andel
Lokale gavetildelinger inkl. egeninitierte	92,3	55 %	79,2	45 %
Landsdekkende gavetildelinger/kampanjer	75,0	45 %	95,8	55 %
Sum gavetildelinger	167,3	100 %	175,0	100 %
Frasagte midler ¹	-3,0		-2,0	
Tilbakeførte midler ²	-2,2		-1,9	
Sum gavekostnad	162,1		171,1	
Ikke utbetalte tildelinger	206,0		203,1	

¹ Frasagte midler er innvilgede gavetildelinger som ikke er utbetalt som følge av at prosjektet har gitt beskjed om at det ikke blir gjennomført.

² Tilbakeførte midler er prosjekter som har fått utbetalt midler, men der prosjektet likevel ikke gjennomføres eller gjennomføres til lavere kostnad enn innvilget beløp.

Styret i Gjensidigestiftelsen fattet vedtak om en ramme for gavetildelinger på 175 millioner kroner for 2014. Som noten viser ble det innvilget 92,3 millioner kroner til lokale og egeninitierte prosjekter og 75 millioner kroner til landsdekkende prosjekter/kampanjer.

Note 4 - Inntekter fra finansielle investeringer

NOK mill.	Utbytte/ renteinntekter	Netto gevinst/tap	Netto urealisert gevinst/tap	Sum 2014
Netto inntekter fra aksjefond	4,4	312,8	388,9	706,1
Netto inntekter rentefond, obligasjonsfond og realrenteobligasjoner	222,9	19,6	304,6	547,1
Netto inntekter fra eiendomsinvesteringer	4,7	0,0	3,2	7,9
Netto inntekt fra andre investeringer	10,7	0,0	37,5	48,2
Netto inntekter og gevinster fra finansielle eiendeler 2014	242,7	332,4	734,2	1 309,2

Note 5 - Personalkostnader

Tall i 1000 kroner	2014	2013
Ordinære lønnskostnader	17 822,0	16 436,0
Arbeidsgiveravgift	3 637,0	3 307,1
Pensjonskostnader, ytelsesbasert*	959,5	971,3
Pensjonskostnader, innskuddsbasert	798,6	738,7
Andre ytelser **	6 500,1	6 984,7
Sum personalytelse	29 717,2	28 437,9

* Se nærmere spesifikasjon i note 6

** Herav honorarer til stiftelsens organer kroner 6.489,0 i 2014 og kroner 5.972,9 i 2013. Stiftelsens organer omfatter generalforsamling, valgkretser, styre, valgkomite, revisjonsutvalg og kontrollutvalg.

Note 6 - Pensjonskostnader og pensjonsforpliktelser

Ved utgangen av 2014 var det 20 ansatte (19 ansatte i 2013) i Gjensidigestiftelsen. 5 (6) av disse har ytelsespensjon, mens de øvrige 15 (13) har innskuddspensjon. Gjensidigestiftelsen er forpliktet til å ha tjenestepensjonsordning etter lov om obligatorisk tjenestepensjon. Stiftelsens ordning oppfyller lovens krav.

Ytelsesbasert pensjonsordning
Gjensidigestiftelsen har ytelsesbasert
tjenestepensjonsforsikring etter skatteloven (TPES) i Gjensidige Pensjonskasse.

Den generelle pensjonsalderen er 67 år. Alderspensionen utgjør 70 % av pensjonsgrunnlaget basert på antall opptjeningsår og lønnsnivå ved pensjonsalder. Videre inngår i ordningen

ektefellepensjon, barnpensjon og uførepensjon etter nærmere bestemte regler. I tillegg har Gjensidigestiftelsen usikrede pensjonsforpliktelser overfor enkelte arbeidstakere utover den ordinære kollektivavtalen. Dette gjelder ansatte med lavere pensjonsalder, arbeidstakere med lønn over 12G og tilleggspensjoner.

Pensjonsforpliktelser er vurdert til nåverdi av de fremtidige pensjonsytelser som regnskapsmessig anses som opptjent på balansedagen. Fremtidige pensjonsytelser er beregnet med utgangspunkt i forventet lønn på pensjonstidspunktet. Ved måling av påløpt pensjonsforpliktelse benyttes estimert forpliktelse ved regnskapsavslutning. Pensjonsmidler er vurdert til markedsverdi (flytverdi). Ved

verdsettelse av pensjonsmidlene benyttes estimert verdi ved regnskapsavslutningen. Avvik mellom estimert pensjonsforpliktelse/ estimert verdi av pensjonsmidler ved forrige regnskapsår og aktuærberegnet pensjonsforpliktelse/faktisk verdi av pensjonsmidlene ved årets begynnelse innregnes i andre resultatkomponenter.

Netto pensjonsforpliktelse er differansen mellom nåverdien av pensjonsforpliktelsen og verdien av pensjonsmidlene. I henhold til standarden er det tatt hensyn til arbeidsgiveravgift i den perioden en underfinansiering oppstår. Netto pensjonsforpliktelse fremkommer i balansen på linjen for pensjonsforpliktelser.

Den ytelsesbasert pensjonsordningen er lukket for nye ansatte.

Ytelsesbasert pensjon

Tall i millioner kroner	31.12.14	31.12.13
Bevegelser pensjonsforpliktelse (DBO)		
Netto pensjonsforpliktelse 1.1 (DBO ved periodens begynnelse)	15,8	19,3
Årets pensjonsopptjening (Service Cost)	0,7	0,7
Arbeidsgiveravgift av årets opptjening	0,1	0,1
Rentekostnad på pensjonsforpliktelsen	0,6	0,8
Aktuarielt tap (gevinst)	7,3	(4,9)
Pensjonsutbetalinger (utbetalte ytelser)	(0,4)	(0,1)
Arb.g.avg av innbetalte pensjonsmidler	(0,0)	(0,1)
Netto pensjonsforpliktelse 31.12	24,1	15,8
Bevegelser pensjonsmidler	31.12.14	31.12.13
Pensjonsmidler ved periodens begynnelse	11,8	14,4
Renteinntekt	0,5	0,6
Avkastning ut over renteinntekt	1,1	(3,9)
Innbetalinger	0,0	0,8
Arb.g.avg av innbetalte pensjonsmidler	0,0	(0,1)
Pensjonsmidler ved periodens slutt	13,4	11,8
Balanseført pensjonsforpliktelse	31.12.14	31.12.13
Nåverdi av forsikret pensjonsforpliktelse	14,6	10,8
Virkelig verdi av pensjonsmidler	13,4	11,8
Netto pensjonsforpliktelse - underfinansiert (overfinansiert)	1,2	(1,0)
Nåverdi av uforsikret pensjonsforpliktelse (Nåverdi av ikke fondsbasert ordning)	9,5	5,0
Balanseført pensjonsforpliktelse inkl arb.g.avg.	10,7	3,9
Periodens pensjonskostnad	2014	2013
Pensjonskostnad	0,8	0,8
Netto rentekostnad	0,2	0,2
Resultatført pensjonskostnad	1,0	1,0
Ny måling innregnet i andre resultatkomponenter	6,2	(1,0)
Sum (inntekt)/kostnad innregnet i andre resultatkomponenter	7,2	(0,0)
Økonomiske forutsetninger	2014	2013
Diskonteringsrente	2,50 %	4,10 %
Forventet avkastning pensjonsmidler	2,50 %	4,10 %
Årlig forventet lønnsvekst	1,70 %	2,60 %
Årlig forventet G-regulering	3,10 %	4,00 %
Årlig forventet regulering av pensjoner under utbetaling	1,90 %	2,50 %
Pensjonsmidler		
Prosentvis fordeling fordelt på aktivaklasser	2014	2013
Aksjer	4,1 %	5,7 %
Obligasjoner	90,3 %	92,6 %
Annet	5,6 %	1,7 %
Totalt	100 %	100 %

Innskuddsbasert pensjonsordning

Øvrige ansatte, herav alle nyansatte, inngår i den innskuddsbasert pensjonsordningen. Beløp innregnet som kostnad for bidrag til den innskuddsbaserte pensjonsordningen utgjør 798.589 kroner i 2014 (738.743 kroner

i 2013).

Selskapets tilskudd til den innskuddsbaserte pensjonsordningen innregnes som kostnad i det året bidraget er betalt. Tilskuddene er i henhold til grensene for skattefrie tilskudd. Dette

utgjør 5 % av lønn fra 1 til 6 G og 8 % fra 6 til 12 G. Medlemmer av innskuddsbasert pensjonsordning med inntekt over 12 G er også med i usikret ordning beskrevet under ytelsesbaserte pensjonsordninger ovenfor.

Note 7 - Godtgjørelse til administrerende direktør, styret, kontrollutvalg og revisor

Tall i 1000 kroner	Lønn/honorar	Honorar fra andre verv i Stiftelsen og tillitsverv i GF ASA	Beregnet verdi av totale fordeler i annet enn kontanter	Opptjente rettigheter i regnskapsåret for pensjonsordning	Lån, forskuddsbetalinger, sikkerhetsstillelser, utestående beløp**
Unn Irene Dehlen (adm.dir)	1 741,2	-	144,4	320,5	1 858
Styret					
Bjørn Iversen (leder)	291,3	200,0	-	-	-
Tore Eugen Kvalheim (nestleder)					
-fra 20.05.14	99,4	38,3	-	-	-
Per Engebret Askilsrud	120,1	54,0	-	-	-
Cecilie Skaug Ladegård	116,0	47,3	-	-	-
Per Arne Bjørge	116,0	425,7	-	-	-
Mette Rostad	116,0	292,6	-	-	-
Sidsel Helene Meyer	116,0	30,8	-	-	-
Inger Tone Ødegård	116,0	25,5	-	-	-
Ivar Arnstad (fra 20.05.14)	87,0	4,3	-	-	-
Jorunn Berland (fra 20.05.14)	58,0	0,0	-	-	-
Trine Hasvang Vaag (fra 20.05.14)	58,0	0,0	-	-	-
Knut Sjørmøling (til 20.05.14)	29,0	0,0	-	-	-
Inger Lise Rasmussen (til 20.05.14)	29,0	0,0	-	-	203
Svein-Håkon Bottolfsen (til 20.05.14)	29,0	61,9	-	-	7 500
Styret, varamedlemmer:					
Svein-Håkon Bottolfsen (til 01.01.14)	29,0	61,9	-	-	7 500
Siss June Ågedal (til 20.05.14)	0,0	0,0	-	-	-
Eivind Elnan (fra 20.05.14)	10,6	46,2	-	-	-
Gro Tronsen (fra 20.05.14)	10,6	51,7	-	-	-
Kontrollutvalg					
Marit Tønnsberg (leder) - til 16.07.14	40,0	0,0	-	-	-
Bjørn Stordrange (leder) - fra 20.11.14	20,0	0,0	-	-	-
Snorre Inge Roald	55,0	0,0	-	-	-
Joar Kavli	55,0	0,0	-	-	4 552

** Gjelder lån i Gjensidige Bank ASA på ordinære kundevilkår

Gjensidigestiftelsen har ikke forpliktelser overfor daglig leder og medlemmer av kontrollutvalget eller styret hva angår vederlag ved opphør eller endring av ansettelsesforholdet eller vervet.

Tilsvarende gjelder avtaler om bonuser, overskuddsdelinger og lignende til fordel for daglig leder eller medlemmer av kontrollutvalget eller styret.

Godtgjørelse til revisor inkl. mva:

Tall i 1000 kroner	2014	2013
Ordinær revisjon	312,8	270,9
Teknisk bistand årsregnskap, skattelempe	97,1	55,1
Sum	409,9	326,1

Note 8 - Skatt

Årets skattekostnad

Tall i millioner kroner	2014	2013
Tilbakeføring av avsetning for betalbar skatt	-	-17,0
Betalt betalbar skatt	-0,0	14,8
Betalbar skatt i forbindelse med kontorvedtak (*)	219,1	-
Skattekostnad	219,0	-2,2

Balanseførte forpliktelser ved periodeskatt

Tall i millioner kroner	31.12.14	31.12.13
Skatt i forbindelse med kontorvedtak (*)	219,1	-
Sum avsetning i balansen	219,1	-

Gjensidigestiftelsen er ikke skattepliktig for sin virksomhet.

Gjensidigestiftelsen har imidlertid belastet regnskapet med 14,8 millioner kroner i 2013 i betalbar skatt. Dette skyldes konsekvenser av skattelempevedtaket. Den betalbare skatten relaterer seg til tildeling av bonusaksjer i forbindelse med Gjensidigestiftelsens nedsalg av aksjer i Gjensidige Forsikring ASA. Det ble overført 542 bonusaksjer den 03.01.2014, dette er den siste

transaksjonen ifm bonusaksjeprogrammet. Dette er et så lite antall aksjer at det ikke er gjort noen skatteavsetning i 2014.

Gjensidigestiftelsen har mottatt kontorvedtak fra Sentralskattekontoret for storbedrifter datert 19. februar 2015. Vedtaket medfører at Stiftelsens skattepliktige inntekt for 2010 økes med 782 millioner kroner, som medfører økt betalbar skatt på 219 millioner kroner for inntektsåret 2010. Den økte skattekostnaden er relatert til skattemessig

gevinstberegning av omdanningen av Gjensidige Forsikring fra BA til ASA i 2010. Gjensidigestiftelsen bestrider vedtaket, og vil påklage dette på bakgrunn av at det ikke er grunnlag for endring og at skattekontoret har lagt til grunn feil verdifastsettelse i sitt vedtak. Basert på alminnelige prinsipper for god regnskapsskikk om ligningsfravik, er likevel den økte skattekostnaden avsatt i regnskapet.

Note 9 - Stiftelsens aksjer i Gjensidige Forsikring ASA

	Stemmeandel	
	31.12.14	31.12.13
Gjensidige Forsikring ASA, Oslo	62,240 %	62,240 %

	Balanseført verdi	
	31.12.14	31.12.13
Tall i mill. kroner	12 422,7	12 422,7
Gjensidige Forsikring ASA, Oslo	12 422,7	12 422,7
Sum balanseført verdi	12 422,7	12 422,7

	31.12.14	31.12.13	Endring
Antall aksjer	311 200 115	311 200 657	542
Verdi pr. aksje på Oslo Børs	122,2	115,7	7
Børsverdi (millioner kroner)	38 013,1	35 990,4	2 022,7

Gjensidigestiftelsens antall aksjer i Gjensidige Forsikring ASA utgjør 311,2 millioner aksjer og tilsvarer stemmeandelen som utgjør 62,24 % pr. 31.12.2014. Gjensidigestiftelsen

tildelte 542 aksjer til aksjonærene i 2014 i forbindelse med bonusaksjeprogrammet som ble etablert i 2010. Tildelingen ble gjort som følge av noen uavklarte saker

ifm bonusprogrammet. Bonusprogrammet anses som fullstendig avsluttet pr 31.12.2014. Gjensidigestiftelsen skal i henhold til vedtektene eie minimum 60 % av aksjene i Gjensidige Forsikring ASA.

Note 10 - Balanseførte finansielle investeringer

NOK mill.	Anskaffelses-kost	2014 Virkelig verdi	2013 Virkelig verdi
Norske og utenlandske aksjefond	5 964,1	4 012,9	3 368,1
Sum aksjefond	5 964,1	4 012,9	3 368,1
Rentefond, obligasjonsfond og realrenteobligasjoner	9 589,4	7 983,3	7 581,5
Sum rentefond, obligasjonsfond m.m	9 589,4	7 983,3	7 581,5
Eiendomsinvesteringer	253,2	0,0	0,0
Andre investeringer	370,7	0,0	0,0
Sum finansielle investeringer	16 177,4	11 996,3	10 949,7

Rentefond, obligasjonsfond og andre verdipapirer med fast avkastning

	2014	2013
Modifisert durasjon (*)	3,03	2,81

*Modifisert durasjon er beregnet på grunnlag av durasjon og uttrykker verdifølsomhet i forhold til underliggende renteendringer.

Verdsettelseshierarki

Prinsippene for plassering av finansielle eiendeler på de tre nivåene i verdsettelseshierarkiet er beskrevet i note 1.

	Nivå 1	Nivå 2	Nivå 3	
	Kvoterte priser	Observer- bare forut- setninger	Ikke- observerbare forutsetninger	Sum
Norske og utenlandske aksjefond	-	5 964,1	-	5 964,1
Rentefond, obligasjonsfond og realrenteobligasjoner	-	9 589,4	-	9 589,4
Eiendomsinvesteringer	-	-	253,2	253,2
Andre investeringer	-	-	370,7	370,7
Totalt	0,0	15 553,5	623,9	16 177,4

Note 11 - Spesifikasjon av andre kortsiktige fordringer

Tall i millioner kroner	31.12.14	31.12.13
Ordinært aksjeutbytte fra Gjensidige Forsikring ASA	1 836,1	2 116,2
Utdeling av overskuddskapital fra Gjensidige Forsikring ASA (*)	-	1 867,2
Fordring på Brannkassene	37,8	40,0
Øvrige fordringer	-	0,9
Sum Andre kortsiktige fordringer	1 873,9	4 024,2

Note 12 - Bankinnskudd

Tall i millioner kroner	31.12.14	31.12.13
Kontanter og bankinnskudd	262,8	170,9
Sum	262,8	170,9

Bundne midler på skattetrekkskonto utgjorde pr 31.12.2014 2,2 millioner kroner.

Note 13 - Spesifikasjon av andre avsetninger for forpliktelser

Tall i millioner kroner	31.12.14	31.12.13
Øvrige avsetninger	0,7	1,2
Sum andre avsetninger for forpliktelser	0,7	1,2

Note 14 - Opplysninger om nærstående parter

Ledende ansatte og tillitsvalgte aksjer i Gjensidige Forsikring ASA

Navn	Antall aksjer	Navn	Antall aksjer
Unn Dehlen - administrerende direktør	593	Styret, varamedlemmer	
		Svein-Håkon Bottolfsen (til 01.01.14)	1 481
Styret		Siss June Ågedal (til 20.05.14)*	1 586
Bjørn Iversen (leder)	890	Eivind Elnan (fra 20.05.14)*	2 390
Tore Eugen Kvalheim (nestleder) -fra 20.05.14	-	Gro Tronsen (fra 20.05.14)	-
Per Engebret Askilsrud	415	Kontrollutvalg	
Cecilie Skaug Ladegård	475	Marit Tønsberg (leder) - til 16.07.14	-
Per Arne Bjørge	10 542	Bjørn Stordrange (leder) - fra 20.11.14	-
Mette Rostad*	2 794	Snorre Inge Roald	-
Sidsel Helene Meyer	-	Joar Kavli	-
Inger Tone Ødegård	3 253		
Iwar Arnstad (fra 20.05.14)	890		
Jorunn Berland (fra 20.05.14)*	892		
Trine Hasvang Vaag (fra 20.05.14)	-		
Knut Sjøsmaling (til 20.05.14)	-		
Inger Lise Rasmussen (til 20.05.14)	224		
Svein-Håkon Bottolfsen (til 20.05.14)	1 481		

* Eies helt eller delvis av nærstående.

Transaksjoner mellom konsernselskaper

Resultatposter med Gjensidige Forsikring ASA og døtre

Tall i millioner kroner	2014	2013
Ordinært aksjeutbytte	1 836,1	2 116,2
Utdeling av overskuddskapital	1 244,8	1 867,2
Kjøp av tjenester fra (*)	-10,0	-17,3
Sum resultatposter	3 070,9	3 966,1

Balanseposter med Gjensidige Forsikring ASA og døtre

	31.12.14	31.12.13
Fordringer på	1 836,1	3 983,4
Gjeld til	-1,9	-1,5
Sum til gode	1 834,2	3 981,9

* Inkluderer også kostnader til kundeutbytteprosjektet

Note 15 - Antall ansatte/årsverk

	2014	2013
Antall ansatte ved årsslutt	20	19
Antall årsverk	19,91	18,4
Gjennomsnittlig antall ansatte	20,25	19,25

Note 16 - Avsatt ikke utbetalt kundeutbytte fra Gjensidige Forsikring ASA og Brannkasseandel

Tall i millioner kroner	31.12.14	31.12.13
Kundeutbytte	1 810,7	2 116,2
Brannkasseandel	37,8	40,0
Ikke utbetalt kundeutbytte fra tidligere år	-	0,7
Totalt	1 848,5	2 156,9

I avsetningen er kostnader til administrasjon av utbyttestutbetaling og andre utbytte-relaterte kostnader fratrukket.

Uavhentet utbytte for utbytteåret 2013 er 29,1 millioner kroner. Av dette tillegges 28,7 millioner kroner annen egenkapital og de resterende 0,4 millioner kroner deles ut som

gaver i henhold til skadeforsikringskundernes mulighet for å øremerke sitt utbytte til Gjensidigestiftelsens gavevirksomhet.

Note 17 - Innskutt egenkapital (Aksjer i Gjensidige Forsikring ASA)

Vedtaket om omdannelse av Gjensidige Forsikring BA til Gjensidige Forsikring ASA, og overføring av 75 % av aksjene i Gjensidige Forsikring ASA til Gjensidigestiftelsen, la

til grunn regnskapsmessig kontinuitet. På bakgrunn av dette innarbeides omdannelsen pr 01.01.2010 i regnskapet. Innskutt egenkapital utgjør 14.969,5 millioner kroner.

Dette tilsvarer 75% av balanseført egenkapital i Gjensidige Forsikring konsern pr. 1.1.2010.

Det har ikke vært egenkapitalinnskudd i 2014.

Note 18 - Styling av finansiell risiko

Gjensidigestiftelsens (Stiftelsens) evne til å realisere formålet er eksponert for finansiell risiko. Styling av finansiell risiko stiller krav til hvordan kapitalen investeres i ulike verdipapirer og andre eiendeler, og til hvordan Stiftelsen utøver sin risikostyling gjennom daglig oppfølging av porteføljen.

Stiftelsens kapital er fullt implementert i henhold til gjeldende kapitalforvaltningsstrategi. Kapitalforvaltningsstrategien inneholder retningslinjer for sammensetningen av finansielle eiendeler gjennom prinsipper og rammer for Stiftelsens risikostyling. Gjennom den risikoen Stiftelsen tar og ved hjelp av den risikostylingen som utøves, forventes det å skape markedsmessig avkastning som skal benyttes til å realisere Stiftelsens formål.

Utdeling av overskuddskapital fra Gjensidige Forsikring ASA for 2014 tillegges Stiftelsens kapital, og forvaltes i henhold til gjeldende kapitalforvaltningsstrategi.

Stiftelsen eier pr 31.12.2014 62,24 % av aksjene i Gjensidige Forsikring ASA. Endring i eierandel er begrenset av vedtektene som stiller krav til at Stiftelsen skal eie minimum 60 %. Ordinært aksjeutbytte som Stiftelsen mottar fra Gjensidige Forsikring skal etter Stiftelsens vedtekter viderefordles til de

norske skadeforsikringskundene i Gjensidige Forsikring. Stiftelsens finansielle risiko knyttet til viderefordling er begrenset ved at utbetalingen er sikret gjennom tilsvarende innbetaling fra Gjensidige Forsikring.

Finansiell risiko er et samlebegrep for flere typer risiko i forbindelse med finansielle eiendeler. Aktuelle finansielle risikotyper for Gjensidigestiftelsen beskrives nedenfor.

Markedsrisiko omfatter blant annet effekter av aksjekursutviklingen i Gjensidige Forsikring ASA og aksjeeksponering i investeringsporteføljen. Aksjenes markedsverdi i Gjensidige Forsikring ASA utgjorde 38 milliarder kroner pr 31.12.2014. Aksjene er balanseført til kostpris som pr 31.12.2014 utgjør 12,4 milliarder kroner. Ved bruk av kostmetoden skal det foretas nedskrivning til virkelig verdi ved et varig verdifall. Nedskrivning skal reverseres når grunnlaget for nedskrivning ikke lenger er tilstede. Eventuelle nedskrivning og reversering av nedskrivningen vil påvirke resultat og egenkapital i stiftelsen. Pr. 31.12.2014 er det en merverdi på ca. 25,6 milliarder kroner i Gjensidigeaksjene og således ikke behov for å foreta nedskrivning.

Aksjeeksponeringen i investeringsporteføljen utgjør 6 milliarder kroner pr. 31.12.2014. Denne porteføljen vurderes

til virkelig verdi i balansen. Endringer i markedsverdi vil dermed få umiddelbar effekt på Stiftelsens egenkapital.

Annen eksponering i investeringsporteføljen består av bankinnskudd, pengemarkedsfond, obligasjonsfond og realrenteobligasjoner i norske og globale renter. Balanseført verdi til virkelig verdi for disse eiendelene utgjør 9,6 milliarder kroner pr. 31.12.2014. Disse papirene er eksponert for renteutviklingen i markedene.

Andre investeringer har en balanseført verdi pr 31.12.14 på 371 millioner kroner, virkelig verdi er ikke verifiserbar før ved realisasjonstidspunkt.

Eiendomsinvesteringer har en balanseført verdi pr 31.12.14 på 253 millioner kroner.

Rating/Kredittrisiko

Kredittrisiko defineres som mulig tap som oppstår hvis en utsteder ikke oppfyller sine forpliktelser. Stiftelsens kredittrisiko pr. 31.12.2014 relaterer seg i hovedsak til bankinnskudd, pengemarkedsfond, obligasjonsfond og realrenteobligasjoner. Kredittrisikoen er hensyntatt ved å investere i diversifiserte fond og spre bankinnskudd i norske banker. Endringer i debitors kredittvurdering overvåkes og følges opp.

Total eksponering for kredittrisiko målt med rating er følgende:

Rentebærende verdipapirer vurdert til virkelig verdi

NOK mill.	AAA	AA	A	BBB	BB	Ikke ratet	Sum
	Virkelig verdi	Virkelig verdi	Virkelig verdi	Virkelig verdi	eller lavere Virkelig verdi	Virkelig verdi	Virkelig verdi
Rentefond, obligasjonsfond, realrenteobligasjoner og bankinnskudd	876,7	878,3	3 778,0	2 387,0	871,5	798,0	9 589,4
Bankinnskudd	0,0	0,0	262,8	0,0	-	0,0	262,8
Sum rentebærende verdipapirer vurdert fordelt etter rating 2014	876,7	878,3	4 040,8	2 387,0	871,5	798,0	9 852,2

82,6 % av investeringsporteføljen i rentebærende papirer er investert i papirer med rating BBB eller bedre (investment grade). I resterende del av porteføljen er 11,1 % investert i ikke-ratede papirer/ bankinnskudd. Disse består i hovedsak av

norske bankinnskudd, norske rentefond og realrenteobligasjoner som overvåkes løpende for kredittvurdering. I tillegg til ovenfornevnte rentebærende fordringer, foreligger det en ikke-rentebærende fordring på Gjensidige

Forsikring ASA som utgjør 1,84 milliarder kroner pr. 31.12.2014. Fordringen er knyttet til foreslått aksjeutbytte for regnskapsåret 2014, og vil bli gjort opp i etterkant av ordinær generalforsamling i Gjensidige Forsikring ASA.

Valutaeksponering

Stiftelsen er eksponert for valuta. Valutaeksponeringen er i hovedsak knyttet til investeringer i globale aksjefond samt andre

investeringer. Nedenfor fremgår samlet oversikt over eksponering i utenlandsk valuta:

Finansielle investeringer i utenlandsk valuta

Tall i millioner kroner	Balanse poster		Nettoposisjon	
	Netto eksponering	kurs 31.12	i NOK	
USD	244,1	7,4	1 814,4	
EUR	19,4	9,0	175,3	
DKK	5,1	121,4	6,2	
Sum nettoposisjon valuta 2014			1 995,9	

Likviditetsrisiko

Likviditetsrisiko er risikoen for at Stiftelsen ikke har tilstrekkelig likviditet til å møte sine betalingsforpliktelser, eller ikke klarer å avhende verdipapirer i finansmarkedene.

Stiftelsens største fremtidige utbetalinger knytter seg til gavetildelinger.

Gavetildelinger og utgifter til drift av Stiftelsen er basert på midler fra investeringsporteføljen og avkastning

fra denne. Stiftelsens investeringer er i all hovedsak mulig å realisere innenfor et kort tidsperspektiv. Likviditetsrisikoen anses derfor å være svært lav.



Revisors beretning



KPMG AS
P.O. Box 7000 Majorstuen
Sørkedalsveien 6
N-0306 Oslo

Telephone +47 04063
Fax +47 22 60 96 01
Internet www.kpmg.no
Enterprise 835 174 627 MVA

Til generalforsamlingen i Gjensidigestiftelsen

REVISORS BERETNING

Uttalelse om årsregnskapet

Vi har revidert årsregnskapet for Gjensidigestiftelsen som viser et totalresultat på kr 3 961,1 millioner. Årsregnskapet består av balanse per 31. desember 2014, resultatregnskap, oppstilling over endringer i egenkapitalen og kontantstrømpstilling for regnskapsåret avsluttet per denne datoen, og en beskrivelse av vesentlige anvendte regnskapsprinsipper og andre noteplysninger.

Styrets og administrerende direktørs ansvar for årsregnskapet

Styret og administrerende direktør er ansvarlig for å utarbeide årsregnskapet og for at det gir et rettviseende bilde i samsvar med regnskapslovens regler og årsregnskapsforskriften for forsikringsselskaper, og for slik intern kontroll som styret og administrerende direktør finner nødvendig for å muliggjøre utarbeidelsen av et årsregnskap som ikke inneholder vesentlig feilinformasjon, verken som følge av misligheter eller feil.

Revisors oppgaver og plikter

Vår oppgave er å gi uttrykk for en mening om dette årsregnskapet på bakgrunn av vår revisjon. Vi har gjennomført revisjonen i samsvar med lov, forskrift og god revisjonsskikk i Norge, herunder International Standards on Auditing. Revisjonsstandardene krever at vi etterlever etiske krav, og planlegger og gjennomfører revisjonen for å oppnå betryggende sikkerhet for at årsregnskapet ikke inneholder vesentlig feilinformasjon.

En revisjon innebærer utførelse av handlinger for å innhente revisjonsbevis for beløpene og opplysningene i årsregnskapet. De valgte handlingene avhenger av revisors skjønn, herunder vurderingen av risikoene for at årsregnskapet inneholder vesentlig feilinformasjon, enten det skyldes misligheter eller feil. Ved en slik risikovurdering tar revisor hensyn til den interne kontrollen som er relevant for stiftelsens utarbeidelse av et årsregnskap som gir et rettviseende bilde. Formålet er å utforme revisjonshandlinger som er hensiktsmessige etter omstendighetene, men ikke for å gi uttrykk for en mening om effektiviteten av stiftelsens interne kontroll. En revisjon omfatter også en vurdering av om de anvendte regnskapsprinsippene er hensiktsmessige, og om regnskapsestimaterne utarbeidet av ledelsen er rimelige, samt en vurdering av den samlede presentasjonen av årsregnskapet.

Etter vår oppfatning er innhentet revisjonsbevis tilstrekkelig og hensiktsmessig som grunnlag for vår konklusjon.

Konklusjon

Etter vår mening er årsregnskapet avgitt i samsvar med lov og forskrifter, og gir et rettviseende bilde av den finansielle stillingen til Gjensidigestiftelsen per 31. desember 2014 og av resultater og kontantstrømmer for regnskapsåret, som ble avsluttet per denne datoen i samsvar med regnskapslovens regler og årsregnskapsforskriften for forsikringsselskaper.

Offices in:

Oslo	Haugesund	Stavanger
Alesund	Kristiansund	Stein
Bergen	Kjevik	Strøme
Birdal	Larvik	Tromsø
Bjerkreim	Mo i Rana	Tvedestrand
Brisbane	Narvik	Tvedestrand
Brønnøysund	Nesbyen	Tvedestrand
Buskerud	Sandnessjøen	Ålesund
Hammerfest	Sandnessjøen	

KPMG AS, a Norwegian member firm of the KPMG network of independent member firms affiliated with KPMG International Cooperative ("KPMG International"), a Swiss entity.
Statsautoriserte revisorer - medlemmer av Det norske Revisorforbund.



Revisors beretning 2014
Gjensidigestiftelsen

Uttalelse om øvrige forhold

Konklusjon om årsberetningen

Basert på vår revisjon av årsregnskapet som beskrevet ovenfor, mener vi at opplysningene i årsberetningen om årsregnskapet, forutsetningen om fortsatt drift og forslaget til anvendelse av overskuddet er konsistente med årsregnskapet og er i samsvar med lov og forskrifter.

Konklusjon om registrering og dokumentasjon

Basert på vår revisjon av årsregnskapet som beskrevet ovenfor, og kontrollhandlinger vi har funnet nødvendig i henhold til internasjonal standard for attestasjonsoppdrag (ISAE) 3000 «Attestasjonsoppdrag som ikke er revisjon eller forenklet revisorkontroll av historisk finansiell informasjon», mener vi at ledelsen har oppfylt sin plikt til å sørge for ordentlig og oversiktlig registrering og dokumentasjon av stiftelsens regnskapsopplysninger i samsvar med lov og god bokføringskikk i Norge.

Konklusjon om utdelinger og forvaltning

Basert på vår revisjon av årsregnskapet som beskrevet ovenfor, og kontrollhandlinger vi har funnet nødvendige i henhold til internasjonal standard for attestasjonsoppdrag (ISAE) 3000, mener vi stiftelsen er forvaltet og utdelinger er foretatt i samsvar med lov, stiftelsens formål og vedtektene for øvrig.

Oslo, 23. mars 2015
KPMG AS

Tom Myhre
Statsautorisert revisor

Side 2 av 2

Kontrollutvalgets uttalelse

Kontrollutvalgets uttalelse

Til Gjensidigestiftelsens generalforsamling

Kontrollutvalget har i møte 27. mars 2015 gjennomgått styrets forslag til årsregnskap, styrets årsberetning og revisors beretning for 2014.

Utvalget finner at styrets vurdering av Gjensidigestiftelsen og stiftelsens økonomiske stilling er dekkende, og tilrår at årsberetningen og årsregnskapet for regnskapsåret 2014 godkjennes.

Oslo, 27. mars 2015

Joar Kavli

Bjørn Stordrange
kontrollutvalgets leder

Snorre Inge Roald



Fra venstre: Mette Rostad, Per Arne Bjørge, Trine Hasvang Vaag, Cecilie Skaug Ladegård, Jorunn Berland, Tore Eugen Kvalheim, Ivar Arnstad, Bjørn Iversen, Per Engebretth Askilrud, Sissel Helene Meyer og Inger Tone Ødegård.

Styret - 2014

Bjørn Iversen

Styrets leder

Iversen (født 1948) har vært styremedlem og styreleder i Gjensidigestiftelsen siden juni 2010. Han er gårdbruker. Iversen var leder i Oppland Bondelag 1986-89, leder Norges Bondelag 1991-97, ordfører i representantskapet i Hed-Opp 1985-89, og har erfaring som styreleder/-medlem i flere selskap. Iversen er ordfører i representantskapet og leder i valgkomiteen i Gjensidige Forsikring ASA. Han har utdannelse innenfor landbruksøkonomi fra Norges Landbrukshøgskole i 1972. Han var ansatt i Landbrukets sentralforbund 1972-1974, Norges Kjøtt- og Fleskesentral 1974-1981 og statssekretær i Landbruksdepartementet 1989-1990.

Tore Eugen Kvalheim

Styrets nestleder

Kvalheim (født 1959) ble valgt inn som styremedlem på generalforsamlingen i mai 2014, men har også tidligere vært medlem av styret (2010-2013) i egenskap av å ha vært leder for YS. Han er nå direktør i arbeidsgiverorganisasjonen Spekter. Kvalheim har utdannelse fra Befalskolen, NHH og Forsvarets stabsskole.

Per Engebretth Askilrud

Styremedlem

Askilrud (født 1950) har vært styremedlem i Gjensidigestiftelsen siden juni 2010, og er også valgkretsleder for Buskerud. Han driver egen advokatpraksis, og har tidligere vært ansatt i Landbruksdepartementet og Ringelike kommune. Askilrud er varamedlem til styret i Gjensidige Forsikring ASA, og har tidligere sittet i styret i Gjensidige Forsikring BA. Han har flere lokale og regionale styreverv.

Mette Rostad

Styremedlem

Rostad (født 1964) har vært styremedlem i Gjensidigestiftelsen siden mars. Hun er siviløkonom og har tidligere jobbet for Aker Solutions og Cleantech Mid-Norway. I tillegg har hun ulike styreverv i andre virksomheter. Rostad har også tidligere hatt styreverv i stiftelsen og representerer også stiftelsen som styremedlem i Gjensidige Forsikring ASA.

Ivar Arnstad

Styremedlem

Arnstad (født 1961) har vært styremedlem siden 2014 og har også tidligere hatt styreverv i stiftelsen. Han er styreleder for Gjensidige Stjørdal brannkasse og er ansatt som seniorrådgiver ved domstoladministrasjonen. Arnstad har vært informasjonssjef i Senterpartiet samt informasjonskonsulent og informasjonssjef i Sør-Trøndelag fylkeskommune. Han er brannkassenes representant i styret.

Cecilie Skaug Ladegård

Styremedlem

Cecilie Skaug Ladegård (født 1968) er Salgs- og markedsjef i Eidsiva Bioenergi AS og gårdbruker. Hun er Diplomøkonom fra Handelshøgskolen BI, prosjektledelse fra BI Senter for Lederutdanning, Innovasjon Norges kvalifiseringsprogram for styrekandidater og Innovasjon/nytenkning fra NTNU. Tidligere yrkeserfaring er blant annet profileringskoordinator i Gjøvik-regionen, prosjektleder i Gjøvik Kunnskapspark og ulike stillinger på markedsdelen i Telenor selskaper.

Per Arne Bjørge

Styremedlem

Bjørge (født 1950) har vært styremedlem i Gjensidigestiftelsen siden april 2008 og var styrets nestleder fra juni 2010 til mars 2011. Han har de siste 17 årene ledet rådgivningsfirmaet PA B Consulting AS i Ålesund og har gjennom tidligere yrkespraksis variert erfaring fra revisjon og fra lederstillinger i bank. Bjørge har også styreefaring fra ulike selskap tilknyttet maritim virksomhet, teknologi, industri, handel og eiendom m.m. Han er utdannet høgskolekandidat innen økonomi og administrasjon, og har revisoreksamen og revisorbevilling. Bjørge representerer også stiftelsen som styremedlem i Gjensidige Forsikring ASA.

Jorunn Berland

Styremedlem

Berland (født 1956) har vært styremedlem siden 2014 og er leder for YS. Hun har tidligere ledet Finansforbundet i 10 år og vært 1.nestleder i YS. Berland har i tillegg hatt ulike tillitsverv på internasjonalt nivå og har nesten 40 års erfaring fra finansnæringen.

Trine Hasvang Vaag

Styremedlem

Vaag (født 1970) har vært styremedlem siden 2014 og representerer Norges Bondelag i stiftelsens styre. Hun er bonde og har vært engasjert i Bondelaget i snart åtte år, først som fylkesleder i Nord Trøndelag, siden som styremedlem i organisasjonens sentralstyre. Hun er også medlem av en regjeringsoppnevnt arbeidsgruppe som skal utrede landbrukets klimautfordringer.

Sissel Helene Meyer

Styremedlem

Meyer (født 1958) er selvstendig næringsdrivende med eget konsultantselskap, Ege & Meyer AS. Hun er utdannet ved Handelshøgskolen BI, og Bankakademiet. Meyer er tidligere regional markedsjef i SpareBank1 Gruppen, Banksjef personmarked Tromsø Sparebank, Markedsjef personmarked DnC, og timelærer ved Edb, Bedriftslederskolen i Tromsø.

Inger Tone Ødegård

Styremedlem

Ødegård (født 1960) er nytt styremedlem fra 2013. Hun er Strategidirektør i Næringsforeningen i Stavanger-regionen. Ødegård har utdannelse fra lærerhøgskole, innen forsikring, økonomi og ledelse. Hun var ansatt i Gjensidige fra 1984-2001. Hun har tidligere hatt følgende verv i stiftelsen: varamedlem i styret, medlem av generalforsamlingsmedlem og ordfører i eierutvalg Vestlandet. Hun har også hatt og har ulike styreverv i andre virksomheter.

Styrende organer

Det er representanter for Gjensidiges kunder som i all hovedsak har de ulike vervene i stiftelsens organer: Generalforsamling, gaveutvalg, styre, valgkomité og kontrollutvalg.

Generalforsamling

Generalforsamlingen består av medlemmer valgt av og blant Gjensidige skadeforsikringskunder slik disse er definert i stiftelsens vedtekter. Det avholdes valg hvert annet år, og medlemmene har fire års funksjonstid. I tillegg er kundene i de brannkasser som Gjensidige har strategisk samarbeid med, representert i generalforsamlingen. Disse representantene velges av styrelederne i brannkassene.

Totalt antall stemmer i generalforsamlingen er 1 200. Stemmene fordeles mellom møtende representanter i samsvar med antall kunder de representerer. Generalforsamlingen skal blant annet behandle følgende saker:

- Godkjenne årsregnskapet og årsberetningen.
- Fastsette stiftelsens vedtekter og endringer i disse.
- Fastsette retningslinjer for stiftelsens eier- og gavepolitikk, samt for forvaltning av stiftelsens kapital.
- Fastsette retningslinjer for beregning, fordeling og utbetaling

av utbytte til Gjensidiges kunder.

- Fastsette nærmere retningslinjer for forvaltning av stiftelsens kapital.

- Valg:
 - Av ett medlem og varamedlem til valgkomiteen, valgkomiteens leder og nestleder.
 - Av styremedlemmer, styrets leder og nestleder.
 - Av kontrollutvalgets medlemmer og leder.
 - Av revisor.
- Godkjenne endringer i stiftelsens eierandel i Gjensidige som følge av salg, emisjoner eller fusjoner som bringer stiftelsens eierandel i Gjensidige under 60 prosent. Slike vedtak krever to tredels flertall.

Gaveutvalg

Stiftelsen er organisert med 19 gaveutvalg som innstiller lokale gavesøknader i sine respektive valgkretser: Det er generalforsamlingsmedlemmene fra valgkretsen utgjør gaveutvalget.

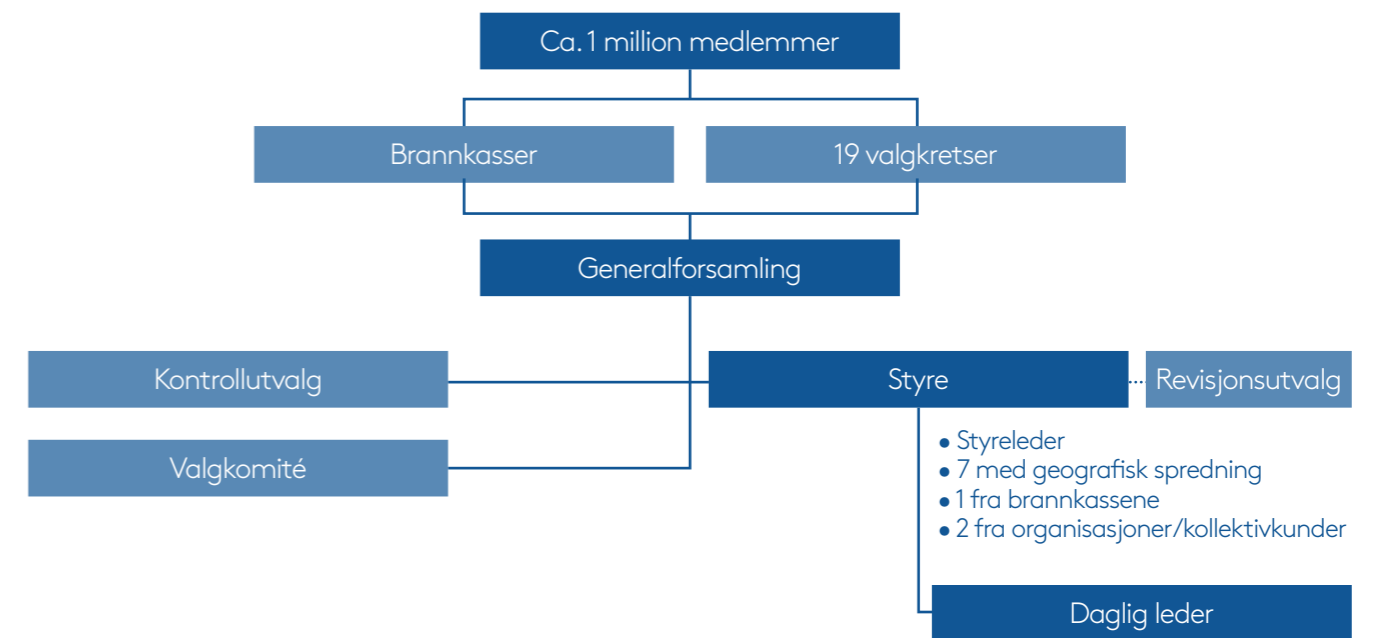
- Valgkretser:
- Østfold
 - Asker, Bærum og Follo
 - Oslo
 - Romerike
 - Hedmark
 - Oppland
 - Buskerud

- Vestfold
- Telemark
- Aust-Agder
- Vest-Agder:
- Rogaland
- Hordaland
- Sogn og Fjordane
- Sør-Trøndelag
- Nord-Trøndelag
- Nordland
- Troms/Finnmark og Svalbard

Styre

Stiftelsens styre skal ha syv til elleve medlemmer. Medlemmene har en funksjonstid på ett år. Medlemmene skal representere ulike deler av landet. I tillegg skal brannkassene være representert med ett medlem. Gjensidige kan foreslå inntil to medlemmer i samarbeid med selskapets organisasjons- og/eller kollektivkunder. Det er styret som er ansvarlig for forvaltningen av stiftelsen. Med bakgrunn i eierskapet er stiftelsen representert i styret, representantskapet og valgkomiteen i Gjensidige, og det er styret som fremmer forslag på stiftelsens representanter. Under styrets ansvar ligger det også å påse at regnskap og formuesforvaltning er gjenstand for tilfredsstillende kontroll. Hvert år skal styret velge et revisjonsutvalg blant sine medlemmer. Utvalget skal være et forberedende og rådgivende arbeidsutvalg for styret. Det

Organisering av stiftelsen



er styret som fastsetter nærmere retningslinjer for gavevirksomheten. Retningslinjene skal årlig forelegges generalforsamlingen. Styret fastsetter antall gaveutdelinger per

år, samt de økonomiske rammene for gavevirksomheten i tråd med vedtekter og retningslinjer.

Valgkomité

Valgkomiteen har 11 medlemmer. Valgkomiteen innstiller kandidater til de valg som gjøres av generalforsamlingen. Komiteen foreslår stiftelsens representanter til Gjensidiges organer, og det er styret som innstiller disse. Valgkomiteen foreslår også godtgjørelse til stiftelsens tilitsvalgte.



Kontrollutvalg

Kontrollutvalget har tre medlemmer, som velges av generalforsamlingen.

Utvalget skal blant annet:

- Føre tilsyn med stiftelsens virksomhet, og rapportere avvik fra lover, forskrifter, vedtekter og vedtak i stiftelsens styrende organer.
- Kunne ta opp til behandling ethvert forhold innen stiftelsen.
- Gi uttalelse til generalforsamlingen om årsregnskapet og årsberetningen bør godkjennes.
- Gi melding om sitt arbeid til generalforsamlingen hvert år.

Gavepolitikk

Gjensidigestiftelsens gavepolitikk er basert på en av stiftelsens formålsbestemmelser, vedtektenes paragraf 2 (2): "Stiftelsen skal gjennom gaveutdelinger fremme trygghet, helse og andre allmenntilgode formål i samsvar med stiftelsens grunnverdier som er "Forebyggende – Utviklende – Aktivitetsskapende – Samfunnsbyggende".

Stiftelsens vedtekter utdyper gavevirksomheten i paragraf 13, som omhandler gavetildelinger:

1. Generalforsamlingen fastsetter stiftelsens gavepolitikk.
2. Generalforsamlingens medlemmer og varamedlemmer innstiller på lokale gavetildelinger i sine valgkretser.
3. Styret fastsetter retningslinjer for tildelinger. Slike retningslinjer skal årlig forelegges generalforsamlingen for uttalelse.
4. Styret fastsetter økonomiske rammer for tildelinger innenfor den gavepolitikk som er fastsatt av og de retningslinjer som er forelagt generalforsamlingen. I tillegg til utdeling av kontanter, kan stiftelsen også gi støtte til aktiviteter gjennom deltagelse i aksjeselskaper som fremmer stiftelsens formål.
5. Styret beslutter gavetildelinger innenfor den gavepolitikk generalforsamlingen har vedtatt og de retningslinjer som er forelagt generalforsamlingen.
6. Stiftelsen skal ikke støtte religiøse og/eller politiske formål.

Gjeldende gavepolitikk for Gjensidigestiftelsen ble fastsatt av generalforsamlingen 3.mai 2013:

Formål: Stiftelsen skal gjennom gavetildelinger fremme trygghet, helse og andre allmenntilgode formål innenfor stiftelsens grunnverdier

Grunnverdier: Forebyggende – Utviklende – Aktivitetsskapende – Samfunnsbyggende

Prinsipper for gavetildelinger

- Avkastningen på gavekapitalen over tid utover inflasjon og administrasjonskostnader – herunder kostnader til tillitsvalgte – benyttes til gavetildelinger.
- Midlene kan tildeles lokale og landsdekkende prosjekter. Målet skal være at effekten av prosjektene i størst mulig grad skal være jevnt fordelt i hele landet over tid.
- Styret fastsetter årlig økonomiske rammer for gavevirksomheten.
- Den delen av rammene som øremerkes for lokale prosjekter, fordeles i utgangspunktet mellom valgkretsene som følger: En del av rammen fordeles likt mellom valgkretsene og resten fordeles på bakgrunn av antall kunder i den enkelte valgkrets

- Det skal være åpenhet rundt gavevirksomheten og tildelingene
- Tildelinger skal følges opp med revisjon og kontroll
- Det er ikke anledning til å støtte religiøse eller partipolitiske formål

Beslutningsprosesser

- Styret beslutter gavetildelinger
- Lokale gavetildelinger innstilles av generalforsamlingens medlemmer og varamedlemmer i hver valgkrets

Etikk og habilitet

- Gavevirksomheten skal utøves i samsvar med stiftelsens etiske regler
- Tildelinger til prosjekter hvor tillitsvalgte eller nærstående til tillitsvalgte har ledende funksjoner, skal utøves i samsvar med stiftelsens habilitetsregler
- Tillitsvalgte som har et slikt forhold til søker eller prosjekt at det kan stilles spørsmål ved vedkommendes habilitet, skal på eget initiativ varsle leder i valgkretsen/styret om dette, og skal ikke delta i søknadsbehandlingen av det konkrete prosjekt
- Stiftelsen stiller de samme etiske krav til samarbeidspartnere som til egen virksomhet



Eierpolitikk

Gjensidigestiftelsen eier 62,24 prosent av aksjene i Gjensidige Forsikring ASA. Som langsiktig majoritetseier i det børsnoterte selskapet er stiftelsen opptatt av å utøve et tydelig og profesjonelt eierskap på vegne av selskapets kunder. Prinsippene for dette er nedfelt i stiftelsens eierpolitikk, og den uttrykker klare krav og forventninger til driften av selskapet.

Formålet med eierpolitikken er todelt:

- Å skape forutsigbarhet i forhold til ledelsen og andre interessenter, og da særlig kapitalmarkedet.
- Å sikre et solid grunnlag for virksomhetens vekst og utvikling.

Eierpolitikken er basert på en av stiftelsens formålsbestemmelser, vedtektenes paragraf 2 (1):

”Stiftelsen er en finansstiftelse og skal utføre de oppgaver lovgivningen til enhver tid pålegger en slik stiftelse. Stiftelsen skal forvalte de aksjer den ble tilført ved opprettelsen, utøve et langsiktig eierskap og videreføre kundestyningen i det tidligere Gjensidige Forsikring BA, som nå er organisert som et allmennaksjeselskap (heretter kalt Gjensidige). Eierskapet skal utøves i samsvar med alminnelig aksepterte eierstyringsprinsipper, og innenfor de rammer og retningslinjer generalforsamlingen har fastsatt. Eierskapet skal minst utgjøre 60 prosent av utstedte aksjer i Gjensidige”.

I henhold til vedtektene er det generalforsamlingen som skal fastsette retningslinjer for stiftelsens eierpolitikk. Gjeldende eierpolitikk for Gjensidigestiftelsen ble fastsatt av generalforsamlingen 3. mai 2013:

Verdiskaping

Gjensidigestiftelsen har et langsiktig perspektiv og er opptatt av en høy verdiskaping over tid i form av utbytte og verdistigning på selskapet. Selskapet skal være et norskbasert forsikringskonsern med nordiske vekstambisjoner for å kunne hevde seg i et marked med økende konkurranse.

Syn på utbyttepolitikk

Gjensidigestiftelsen forventer årlig utbytte som er konkurransedyktig i forhold til tilsvarende virksomheter. Gjensidiges utbyttepolitikk skal ta hensyn til selskapets kapitalbehov og strategiske planer for å sikre målet om høy verdiskaping over tid.

Langsiktig ambisjon for eierskapet

Gjensidigestiftelsen vil ha et ledende eierskap og bidra til å sikre eiermessig stabilitet og forutsigbarhet. Målet er en eierbrøk høyere enn 60/40 over tid.

Selskaphendelser

Gjensidigestiftelsen kan akseptere redusert eierbrøk ved eventuelle oppkjøp eller kapitalutvidelser som er i samsvar med Gjensidiges overordnede strategi.

Selskapsstyring

Gjensidigestiftelsen forutsetter at selskapet drives i samsvar med anerkjente prinsipper for god eierstyring og selskapsledelse.



Tillitsvalgte 2013-2015

Navn	På valg	Valgkrets
Elisabeth Kihl-Stenrød	2015	Østfold
Wenche Gunnarstorp	2017	Østfold
Trond Andersen	2017	Østfold
Sigmund Lereim	2015	Østfold
Stig Wettre-Johnsen	2015	Asker/Bærum/Follo
Anne Sophie Aaby	2015	Asker/Bærum/Follo
Anne Gultvedt	2015	Asker,Bærum/Follo
Jan Eyolf Brustad	2015	Asker,Bærum/Follo
Karsten Haanes	2015	Asker/Bærum/Follo
Lars Martin Magnus	2015	Asker,Bærum/Follo
Ragnhild Lunde Di Leo	2015	Asker,Bærum/Follo
Svein Stubberud	2015	Asker,Bærum/Follo
Torstein Indrebø	2015	Asker,Bærum/Follo
Eivind Torp	2017	Asker,Bærum/Follo
Sjur Bøyum	2017	Asker,Bærum/Follo
Hans Kristian Schilde	2015	Asker,Bærum/Follo
Marit Frogner	2017	Oslo
Svein-Håkon Bottolfsen	2017	Oslo
Wenche Celiussen	2015	Oslo
Lise Vivienne Løseth	2017	Oslo
Tore Eugen Kvalheim	2015	Oslo
Atle Sjursen	2015	Oslo
Lars Alhaug	2017	Hedmark
Inger Amb	2015	Hedmark
Dag Arnesen	2015	Hedmark
Berit Oline Røhr Hafsøl	2015	Hedmark
Anbjør Svenkerud	2017	Hedmark
Ragnhild Finden Barka	2015	Hedmark
Cecilie Asp	2017	Oppland
Vigdis Myhre Næsseth	2015	Oppland
Pål Haugstad	2015	Oppland
Hans Seierstad	2015	Oppland
Ellen Krageberg	2017	Oppland
Cecilie Skaug Ladegård	2015	Oppland
Jørn Nørstelien	2015	Oppland

Navn	På valg	Valgkrets
Hege Merete M. Haug	2015	Romerike
Geir Holtet	2015	Romerike
Harald Skjønberg	2015	Romerike
Clara Faraasen	2015	Romerike
Roy Tore Nilsen	2017	Romerike
Hege Pedersen	2017	Romerike
Tone Merete Lauten Skaar	2015	Romerike
Lars Elstad	2015	Romerike
Jon Erik Lund	2017	Buskerud
Sigrild Hellum	2017	Buskerud
Per E. Askilrud	2015	Buskerud
Zhongying H. Kristoffersen	2017	Buskerud
Ole-Hans Unelrød	2015	Buskerud
Olaf Tufte	2017	Vestfold
Liselotte Aune Lee	2017	Vestfold
Torbjørn Kjølørød Wold	2015	Vestfold
Anne Helene Burdahl	2017	Vestfold
Terje Brattestå	2015	Vestfold
Bente R. Tangen	2015	Telemark
Bergit Li	2017	Telemark
Nils-Ragnar Myhra	2017	Telemark
Tone Standal	2015	Telemark
Trine Riis Groven	2015	Telemark
Øystein Aarrestad	2015	Telemark
Cathrine Berge	2017	Aust Agder
Benedikte Vonen	2015	Aust Agder
Aase Hørsdal	2015	Aust Agder
Lilly Tønnevold Stakkeland	2017	Aust Agder
Knut Olav Austeid	2015	Aust Agder
Åse Salvesvold	2015	Aust Agder
Anne Grete Ellingsen	2017	Vest Agder
Tor-Sigurd Tuen	2017	Vest Agder
Gro Tronsen	2015	Vest Agder
Ivar Kvinlaug	2015	Vest Agder
Finn Aasheim	2015	Vest Agder
Marion Seland	2015	Vest Agder

Navn	På valg	Valgkrets
Björg Helen O. Mæland	2015	Rogaland
Inger Tone Ødegård	2015	Rogaland
Turid Ottøy	2015	Rogaland
Per Bergøy	2017	Rogaland
Anne Eikeland	2017	Rogaland
Jostein Kalsheim	2015	Rogaland
Bjørnar Lund	2015	Rogaland
Nils Heskestad	2015	Rogaland
Even Søfteland	2015	Hordaland
Gøril Guddal	2015	Hordaland
Marit Bleie Mannsåker	2015	Hordaland
Ulf Eide	2017	Hordaland
Silje Sæterstøl	2017	Hordaland
Wenche Fivesdal	2015	Hordaland
Johan Brattås	2015	Hordaland
Per Hilleren	2015	Sogn og Fjordane
Hjørdis Vik	2015	Sogn og Fjordane
Magny Husetuft Myklebust	2015	Sogn og Fjordane
Solbjørg Steiro Herstad	2017	Sogn og Fjordane
Morten Røyrvik	2015	Sogn og Fjordane
Oddgeir Lunde	2015	Sogn og Fjordane
Per Arne Bjørge	2015	Møre og Romsdal
Anne Lise Hessen Følsvik	2015	Møre og Romsdal
Ketil Jarl Halse	2015	Møre og Romsdal
Berit Løvoll Strand	2015	Møre og Romsdal
Marit Bolstad	2017	Møre og Romsdal
Haldor Lillebø	2017	Møre og Romsdal
Sjur Aarestrup	2015	Møre og Romsdal
Arild Øien	2015	Sør-Trøndelag
Stein Hofstad	2015	Sør-Trøndelag
Vidar Stallvik	2015	Sør-Trøndelag
Torun Skjervø Bakken	2017	Sør-Trøndelag
Arne Julius Maske	2017	Sør-Trøndelag
Liv Kjeldstad Sundal	2015	Sør-Trøndelag

Navn	På valg	Valgkrets
Eirik Bøe Sletten	2015	Nord-Trøndelag
Hans Petter Haukø	2015	Nord-Trøndelag
Eivind Elnan	2017	Nord-Trøndelag
Mette Rostad	2017	Nord-Trøndelag
Randi Dille	2017	Nord-Trøndelag
Nijaza Lasic	2015	Nord-Trøndelag
Ole Løberg	2015	Nordland
Inger Elisabeth Håkestad	2017	Nordland
Johan Petter Røssvoll	2015	Nordland
Odd Magne Steffensen	2017	Nordland
Trine Larem Olsen	2015	Nordland
Jon Øverås	2015	Nordland
Hanne-Therese Riddersteth	2017	Troms/Finnmark
Hanne Sofie Roaldsen	2017	Troms/Finnmark
Arne Hammari	2017	Troms/Finnmark
Roger Nymo	2015	Troms/Finnmark
Sidsel Helene Meyer	2015	Troms/Finnmark
Morten Wirkola	2015	Troms/Finnmark

Brannkassens representanter

Svein Granli	Valdres Gjensidige Brannkasse
Arne Løfsgaard	Nord-Odal Gjensidige Brannkasse
Sivert Moen	Gjensidige Forsikring Surnadal
Øyvind Panzer Iversen	Gjensidige Forsikring Nordmøre og Romsdal
Norvald Veland	Gjensidige Oppdal-Rennebu Brannkasse
Ove Snuruås	Gjensidige Orkla Forsikring
Ole Brunnes	Gjensidige Modum, Sigdal og Krødsherad brannkasse

Vara: Pål Olimb	Hadeland Gjensidige Brannkasse
Vara: Nils T. Skylstad	Sykkylven Gjensidige Trygdslag
Vara: Ole Steinar Opsal	Gjensidige Hemne Brannkasse

Valgkomite

Ivar Kvinlaug (leder)
Clara Faraasen (nestleder)
Terje Brattestå
Pål Haugstad
Sigmund Lereim
Marit Frogner
Ole Løberg
Torun Skjervø Bakken
Ketil Jarl Halse
Wenche Fivelsdal
Ole Brunnes

Kontrollkomite

Bjørn Stordrange (leder)
Snorre Inge Roald
Joar Kavli





Gjensidigestiftelsen

Grundingen 6, Aker Brygge, 0250 Oslo
Postboks 1640 Vika, 0119 OSLO

www.gjensidigestiftelsen.no